





**AGENZIA DELLE DOGANE  
E DEI MONOPOLI**

## INDICE

La missione dell'Agencia	1
L'Organigramma	4
Il Personale	5
La Formazione	9
<b>AREA DOGANE</b>	11
Attività delle dogane	13
Importazioni definitive	14
Esportazioni definitive	16
Importazioni temporanee	18
Esportazioni temporanee	20
Reimportazioni	22
Riesportazioni	24
Scambi extra-UE	26
Esportazioni	26
Importazioni	28
Scambi intra-UE	30
Acquisti	30
Cessioni	31
L'evoluzione digitale	32
Tempi di sdoganamento	35
Controlli nel settore doganale	38
Maggiori diritti accertati e sanzioni	38
Sequestri e maggiori diritti accertati per tipologia di infrazione	39
Controlli sugli scambi extracomunitari	40
Controlli scanner	41
Controlli doganali a posteriori	42
Controlli sul Plafond	42
Sequestri effettuati	43
Sequestri prodotti contraffatti	44
Sequestri sostanze stupefacenti	44
Sequestri tabacchi lavorati esteri	45
Controlli nel settore accise	46
Controlli sugli scambi intracomunitari	47
Controlli sulle dichiarazioni valutarie	48
Introiti settore dogane	49
Introiti settore accise	53
Contenzioso doganale e accise	54
Certificazione AEO	58
Attività di carattere internazionale	59

Gemellaggi, progetti e iniziative internazionali - mappe	62
Attività dei laboratori chimici	66
Analisi e categorie merceologiche	68
S.A.I.S.A.	69
<b>AREA MONOPOLI</b>	73
Numero concessioni e autorizzazioni	75
Rete di vendita - Giochi	76
Rete di vendita - Tabacchi	78
Volumi di gioco	79
Apparecchi (Newslot, VLT e comma 7)	80
Bingo	80
Giochi numerici a totalizzatore	81
Giochi a base ippica	81
Giochi a base sportiva	82
Lotterie	82
Lotto	83
Scommesse virtuali	83
Giochi – riepilogo nazionale	84
Analisi andamento giochi pubblici 2016	85
Introiti tabacchi	86
Controlli – riepilogo nazionale settore Giochi	87
Attività di contrasto settore scommesse – riepilogo nazionale	90
Attività di contrasto apparecchi – riepilogo nazionale	92
Attività di contrasto sul divieto di gioco ai minori	94
Inibizione dei siti web irregolari	95
Controlli – settore Tabacchi	95
<b>L'AGENZIA IN CIFRE</b>	97
L'area dogane in cifre	98
L'area monopoli in cifre	100



# Agenzia delle Dogane e dei Monopoli

---

**Organizzazione, attività e statistica** Anno 2016

---



**AGENZIA DELLE DOGANE  
E DEI MONOPOLI**

## La missione

---

L'Agenzia delle Dogane, ente pubblico non economico è stata istituita con il D. Lgs 300 del 30 luglio 1999.

Quale autorità doganale, l'Agenzia esercita, a garanzia della piena osservanza della normativa comunitaria e nazionale, attività di controllo, accertamento e verifica relative alla circolazione delle merci e alla fiscalità interna connessa agli scambi internazionali, assicurando peraltro da detto comparto la riscossione di circa **14 miliardi** di euro (IVA e dazi). L'Agenzia verifica e controlla gli scambi, la produzione e il consumo dei prodotti e delle risorse naturali soggetti ad accisa riscuotendo annualmente, per quest'ultimo settore, **circa 34 miliardi** di euro. Svolge, inoltre, attività di prevenzione e contrasto degli illeciti di natura extratributaria, quali i traffici illegali di prodotti contraffatti o non rispondenti alle normative in materia sanitaria o di sicurezza, armi, droga, beni del patrimonio culturale, traffico illecito di rifiuti, nonché commercio internazionale di esemplari di specie animali e vegetali minacciate di estinzione protette dalla Convenzione di Washington. Provvede altresì alla raccolta dei dati statistici per la redazione della bilancia commerciale.

La missione istituzionale che scaturisce dalla normativa comunitaria e nazionale è caratterizzata da una particolare complessità operativa dovuta all'esigenza di effettuare controlli sui traffici commerciali in tempo reale. Per far fronte a tali complessità, l'Agenzia si è dotata di strumenti gestionali avanzati, sviluppando un sistema di controlli basato sulle più evolute tecniche di analisi dei rischi, la cui efficienza ed efficacia scongiurano ogni ritardo che possa rivelarsi pregiudizievole alla competitività delle imprese nazionali. Il servizio di sdoganamento on line, che integra le attività di controllo, processa mediamente un'operazione

all'incirca ogni 1,5 secondi.

Nell'ambito delle procedure telematiche si colloca anche lo sdoganamento in mare; un nuovo procedimento che nel corso del 2016 è stato reso operativo in 17 porti italiani. La procedura consente la presentazione delle dichiarazioni doganali quando le merci sono ancora in viaggio verso i porti nazionali, con riduzioni e, in molti casi, l'eliminazione dei tempi di stazionamento delle merci contenute nei container nei *terminal* di sbarco con conseguenti riduzione dei costi.

Dal 1° dicembre 2012 in applicazione del Decreto legge 6 luglio 2012, n. 95 convertito con Legge n. 135 del 7 Agosto 2012, l'Agenzia delle Dogane ha incorporato l'Amministrazione Autonoma dei Monopoli di Stato assumendo la nuova denominazione di Agenzia delle Dogane e dei Monopoli.

L'Agenzia ha avviato le attività necessarie a realizzare l'effettiva integrazione tra le due strutture preesistenti. Al momento l'organizzazione è articolata in due aree: Dogane e Monopoli.

### L'AREA DOGANE

Conta circa 8.750 dipendenti e si articola in Direzioni centrali, regionali, interregionali e una Direzione interprovinciale (BZ e TN); dette Strutture territoriali hanno funzioni di indirizzo, coordinamento e controllo. Le funzioni operative sono esercitate sul territorio nazionale da: 83 Uffici delle Dogane, 166 Sezioni operative territoriali e 15 Laboratori chimici. Questi ultimi, che vantano oltre 560 determinazioni analitiche accreditate ISO EN 17025, oltre a svolgere attività di analisi merceologica a fini istituzionali, offrono servizi

sul mercato, nei settori dell'industria dei prodotti organici, inorganici ed alimentari, compresi prodotti transgenici (OGM) e materiali gemmologici.

Nell'ambito dell'Agenzia opera anche il Servizio Autonomo Interventi Settore Agricolo (S.A.I.S.A.), che cura gli adempimenti relativi agli aiuti comunitari connessi alle esportazioni dei prodotti agricoli.

Nel corso degli ultimi anni profondi mutamenti hanno interessato il volume e la composizione delle merci scambiate, conseguentemente la metodologia seguita nei controlli doganali ha richiesto un'evoluzione che ha reso necessario, anche in relazione alle più pressanti esigenze di contenimento della spesa pubblica, un aggiornamento dell'organizzazione, degli strumenti, delle procedure operative e delle professionalità dei funzionari che ne curano l'esecuzione.

## **L'AREA MONOPOLI**

Il comparto del gioco pubblico in Italia - sottoposto a un regime di concessioni - è soggetto alla verifica costante degli adempimenti cui sono tenuti i concessionari e tutti gli operatori del comparto da parte dell'Area monopoli dell'Agenzia. Una mirata azione di contrasto al gioco praticato illegalmente è svolta dall'Area monopoli dell'Agenzia che esercita altresì il controllo sulla produzione, distribuzione e vendita dei tabacchi lavorati assicurando il regolare afflusso delle imposte che gravano sui tabacchi medesimi.

L'Area è stata istituita all'indomani della incorporazione dell'Amministrazione autonoma dei Monopoli di Stato nell'Agenzia delle Dogane.

Essa conta poco più di 2200 dipendenti e si articola, a livello centrale, in cinque Direzioni alle dipendenze di un Vicedirettore dell'Agenzia.

A livello territoriale, invece, l'area Monopoli è articolata in 16 Uffici, che svolgono tutte le attività di competenza in materia di gioco e tabacchi lavorati. L'Area monopoli dell'Agenzia svolge l'attività diretta

alla regolazione e al controllo dell'intero comparto dei giochi e mantiene alcune delle tradizionali competenze sui prodotti derivanti dalla lavorazione del tabacco. La ragion d'essere della presenza dello Stato, storicamente risalente alle privative fiscali, sia nel comparto dei giochi sia dei tabacchi, si caratterizza in quanto si assicurano entrate erariali a un livello compatibile con la tutela degli altri interessi pubblici coinvolti quali: la tutela dei consumatori, in particolare dei minori, delle fasce deboli e il contrasto all'illegalità. Non meno rilevante è il ruolo volto a favorire lo sviluppo di attività economiche, di produzione e distribuzione, che sono ormai significative in termini di creazione di ricchezza e di occupazione.

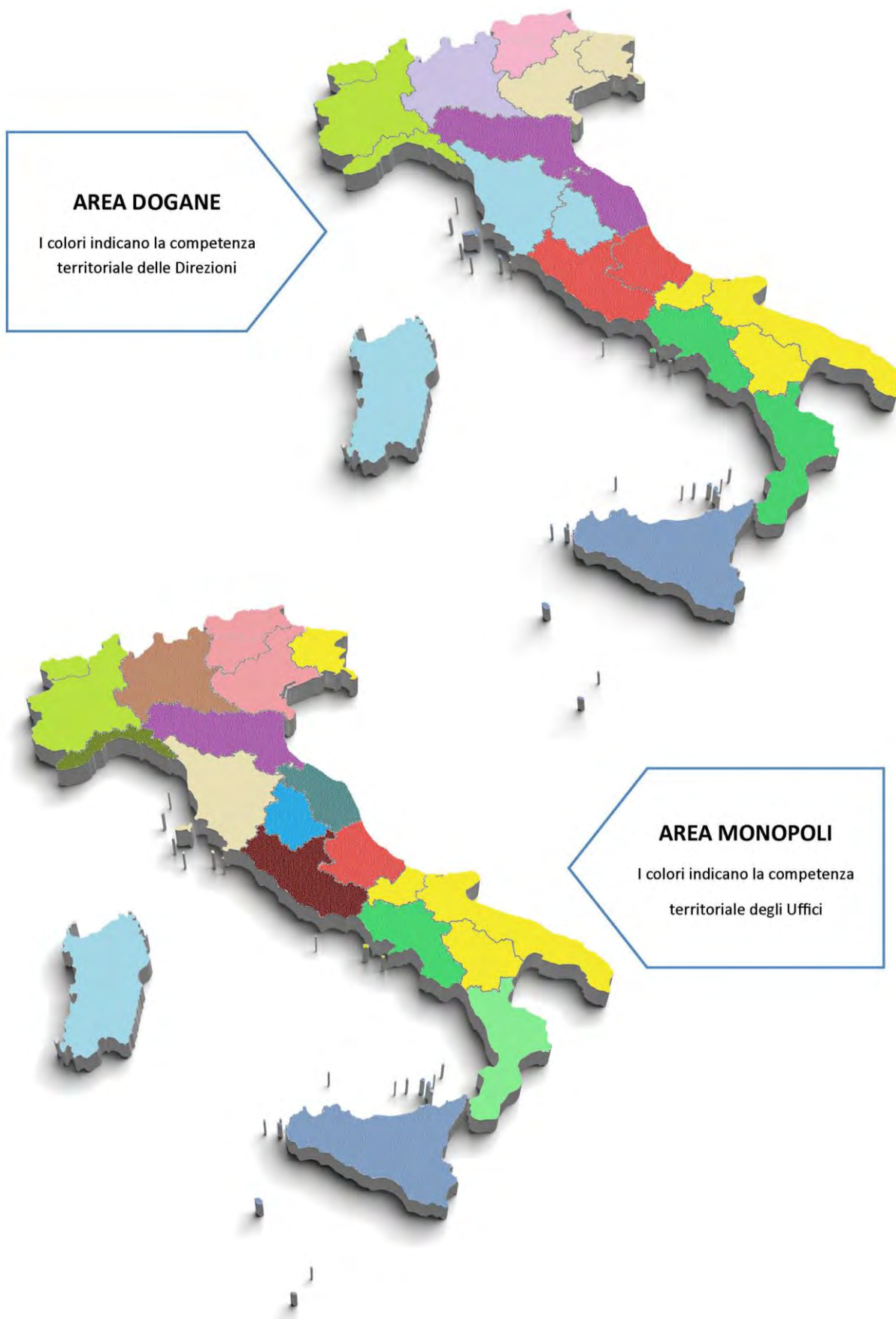
Nel comparto dei giochi l'Agenzia si fa carico anche di disegnare le linee guida per una dinamica e razionale evoluzione del settore, di verificare costantemente la regolarità del comportamento degli operatori con l'obiettivo di assicurare un ambiente di gioco rispettoso della legalità e responsabile, il tutto in un contesto ampiamente monitorato e tecnologicamente avanzato. Inoltre, l'Agenzia interviene, unitamente ad altri organi (Guardia di Finanza, Carabinieri, Polizia di Stato, SIAE), ai fini di un incisivo contrasto di ogni fenomeno illegale legato al gioco e agisce al fine di garantire l'ottimizzazione del gettito erariale di competenza.

In materia di tabacchi l'Agenzia gestisce tutte le procedure connesse alla riscossione delle accise, anche mediante controlli diretti a contrastare le irregolarità e l'evasione di dette specifiche imposte, nonché la tariffa di vendita al pubblico e l'articolazione delle rivendite dei prodotti da fumo. Verifica, inoltre, che detti prodotti siano conformi alla normativa nazionale e comunitaria.

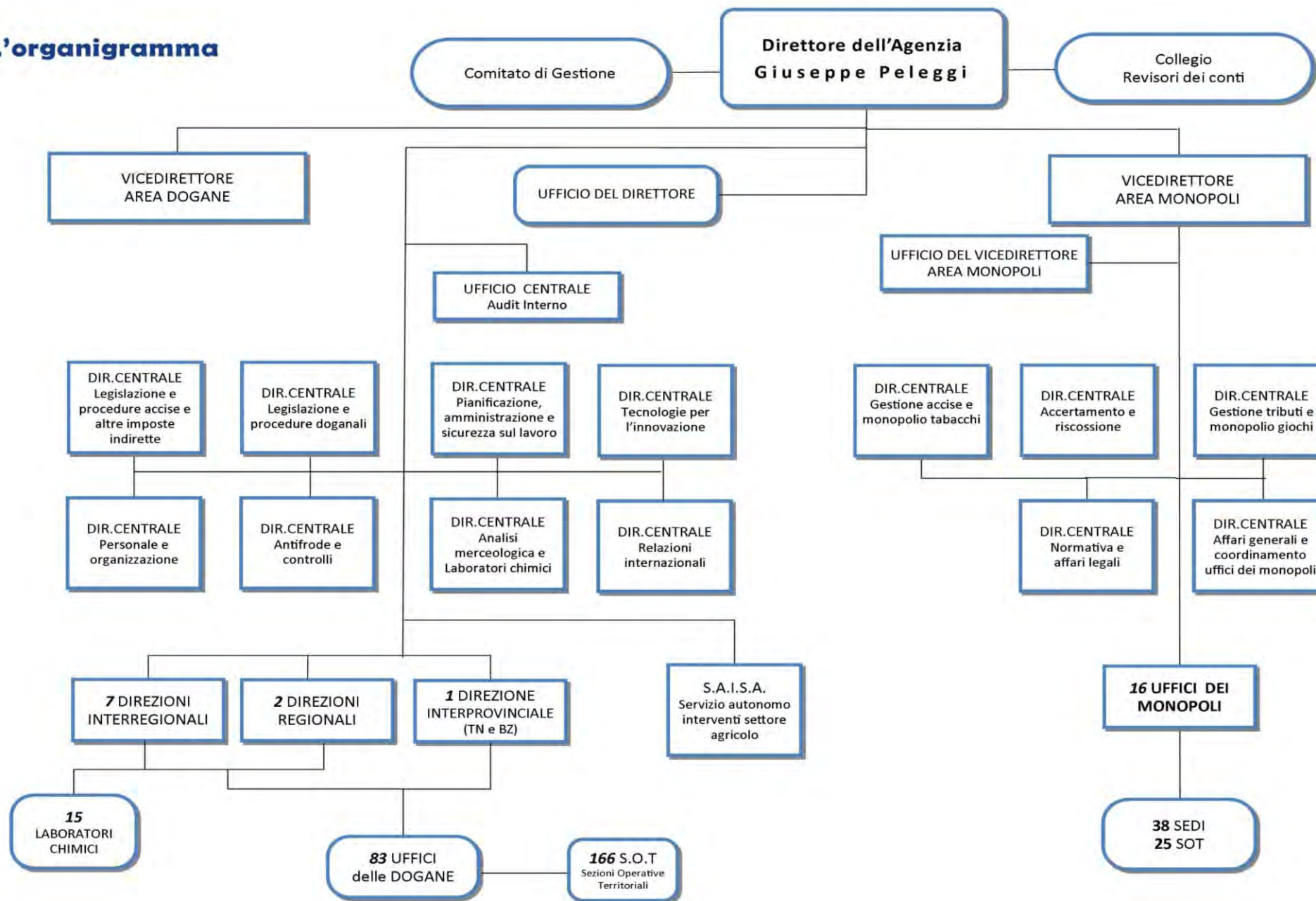


## La competenza territoriale

---



# L'organigramma



## Il personale in servizio nell'Agenzia al 31.12.2016

Area Dogane Direzioni Regionali, Interregionali e Interprovinciale e Strutture Centrali	Area economica e Genere								
	PRIMA		SECONDA		TERZA		DIRIGENTI		Totale
	uomini	donne	uomini	donne	uomini	donne	uomini	donne	(*)
Strutture Centrali	2	7	141	162	257	248	17	7	<b>841</b>
Liguria, Piemonte e Valle d'Aosta	2	5	195	307	354	339	4	5	<b>1.211</b>
Lombardia	5	4	229	242	513	350	10	1	<b>1.354</b>
Veneto e Friuli Venezia Giulia	2		163	218	356	305	7	1	<b>1.052</b>
Trento e Bolzano			35	33	72	50	3		<b>193</b>
Emilia Romagna e Marche	2		123	156	241	187	4	7	<b>720</b>
Toscana, Sardegna e Umbria	1	3	134	147	219	169	6	1	<b>680</b>
Lazio e Abruzzo	3		221	196	222	141	6	3	<b>792</b>
Puglia, Molise e Basilicata	1	1	176	77	212	94	6	2	<b>569</b>
Campania e Calabria	2	2	204	96	292	154	8	1	<b>759</b>
Sicilia	2		118	68	209	116	5	2	<b>520</b>
SAISA	1		20	13	7	15	1	1	<b>58</b>
<b>Totale</b>	<b>23</b>	<b>22</b>	<b>1.759</b>	<b>1.715</b>	<b>2.954</b>	<b>2.168</b>	<b>77</b>	<b>31</b>	<b>8.749</b>

(\*) I dati indicati comprendono il personale che presta servizio presso gli uffici dell'area dogane anche se in posizione di comando da altre amministrazioni (n. 28 unità); sono escluse le unità che prestano servizio presso altre amministrazioni o in posizione di fuori ruolo (n. 137 unità, di cui n. 3 dirigenti) e gli esonerati dal servizio (n. 10 unità).



## Il personale in servizio nell'Agenzia al 31.12.2016

Uffici territoriali e strutture centrali	Area economica e Genere								
	PRIMA		SECONDA		TERZA		DIRIGENTI		Totale (*)
	uomini	donne	uomini	donne	uomini	donne	uomini	donne	
Strutture Centrali	4	2	101	124	52	96	14	6	<b>399</b>
Piemonte e Valle d'Aosta	2	5	30	25	9	22			<b>93</b>
Lombardia	4	5	38	59	16	32	1		<b>155</b>
Veneto e Trentino Alto Adige	3	2	34	18	11	9			<b>77</b>
Friuli Venezia Giulia	2	5	13	12	9	6			<b>47</b>
Liguria	1	5	29	28	10	19			<b>92</b>
Marche	2	1	31	27	2	12			<b>75</b>
Emilia Romagna	3	7	33	53	15	17	1		<b>129</b>
Abruzzo	1	1	18	15	9	8			<b>52</b>
Toscana	2	1	27	33	19	31		1	<b>114</b>
Umbria	2	1	11	18	5	3			<b>40</b>
Lazio	2	2	39	48	14	19	1		<b>125</b>
Puglia, Basilicata e Molise	17	1	83	35	32	18		1	<b>187</b>
Calabria	6	1	22	14	5	12	1		<b>61</b>
Campania	12	1	96	39	34	31	1		<b>214</b>
Sardegna	4	4	31	35	7	14			<b>94</b>
Sicilia	17	3	107	55	28	40			<b>250</b>
<b>Totale</b>	<b>84</b>	<b>46</b>	<b>743</b>	<b>638</b>	<b>277</b>	<b>389</b>	<b>19</b>	<b>8</b>	<b>2.204</b>

(\*) I dati indicati comprendono il personale che presta servizio presso gli uffici dell'area monopoli anche se in posizione di comando da altre amministrazioni (n. 5 unità); sono escluse le unità che prestano servizio presso altre amministrazioni (n. 14 unità, di cui n. 1 dirigente).



## Il personale in servizio nell'Agenzia al 31.12.2016

### Area Dogane

### Età e Genere

#### Direzioni Regionali, Interregionali e Interprovinciale e Strutture Centrali

	≤ 35		35-50		≥ 50		Totale (*)	
	uomini	donne	uomini	donne	uomini	donne	uomini	donne
Strutture Centrali	7	9	183	164	227	251	417	424
Liguria, Piemonte e Valle d'Aosta	11	14	183	211	361	431	555	656
Lombardia	21	21	312	247	424	329	757	597
Veneto e Friuli Venezia Giulia	8	13	136	172	384	339	528	524
Trento e Bolzano	2	1	27	19	81	63	110	83
Emilia Romagna e Marche	15	14	111	116	244	220	370	350
Toscana, Sardegna e Umbria	10	5	104	103	246	212	360	320
Lazio e Abruzzo	8	5	144	125	300	210	452	340
Puglia, Molise e Basilicata	8	2	122	76	265	96	395	174
Campania e Calabria	5	5	116	94	385	154	506	253
Sicilia	6	6	93	66	235	114	334	186
SAISA			11	6	18	23	29	29
<b>Totale</b>	<b>101</b>	<b>95</b>	<b>1.542</b>	<b>1.399</b>	<b>3.170</b>	<b>2.442</b>	<b>4.813</b>	<b>3.936</b>

(\*) I dati indicati comprendono il personale che presta servizio presso gli uffici dell'area dogane anche se in posizione di comando da altre amministrazioni (n. 28 unità); sono escluse le unità che prestano servizio presso altre amministrazioni o in posizione di fuori ruolo (n. 137 unità, di cui n. 3 dirigenti) e gli esonerati dal servizio (n. 10 unità).



## Il personale in servizio nell'Agenzia al 31.12.2016

Area Monopoli	Età e Genere							
	≤ 35		35-50		≥ 50		Totale (*)	
	uomini	donne	uomini	donne	uomini	donne	uomini	donne
Strutture Centrali	2	1	47	50	122	177	171	228
Piemonte e Valle d'Aosta	1		5	7	35	45	41	52
Lombardia	1		7	20	51	76	59	96
Veneto e Trentino Alto Adige			4	11	44	18	48	29
Friuli Venezia Giulia		1	2	6	22	16	24	23
Liguria			5	6	35	46	40	52
Marche			2	3	33	37	35	40
Emilia Romagna		1	7	11	45	65	52	77
Abruzzo	1		1	8	26	16	28	24
Toscana			5	10	43	56	48	66
Umbria				3	18	19	18	22
Lazio			5	14	51	55	56	69
Puglia, Basilicata e Molise			9	3	25	24	34	27
Calabria			13	12	130	59	143	71
Campania			17	7	115	48	132	55
Sardegna			2	4	40	48	42	52
Sicilia			31	11	121	87	152	98
<b>Totale</b>	<b>5</b>	<b>3</b>	<b>162</b>	<b>186</b>	<b>956</b>	<b>892</b>	<b>1.123</b>	<b>1.081</b>

(\*) I dati indicati comprendono il personale che presta servizio presso gli uffici dell'area monopoli anche se in posizione di comando da altre amministrazioni (n. 5 unità); sono escluse le unità che prestano servizio presso altre amministrazioni (n. 14 unità, di cui n. 1 dirigente).



## La formazione erogata nell'anno 2016

L'attività di formazione dell'Agenzia riguarda tre Aree di intervento, ovvero la Formazione di base, la Formazione specialistica e la Formazione manageriale. In particolare, all'interno di ciascuna area d'intervento è inserita una specifica linea formativa dedicata all'anticorruzione, finalizzata anche a consentire un'adeguata rotazione del personale negli ambiti esposti al "rischio corruzione".

### Formazione di base

- Inserimento lavorativo: formazione destinata al personale neo inserito, finalizzata a fornire un primo orientamento all'interno della organizzazione in relazione alle funzioni assegnate;
- informatica di base: formazione finalizzata all'adeguamento delle conoscenze del personale in ambito ICT (Information and Communication Technology);
- lingue straniere: formazione riservata al personale che svolge attività in ambito internazionale o a stretto contatto con organismi/operatori stranieri.

### Formazione specialistica

- Competenze degli addetti alle attività dirette: formazione mirata al trasferimento di conoscenze di carattere tecnico e procedurale;

- competenze degli addetti ai processi di supporto: formazione tesa ad ampliare e approfondire le conoscenze di specifiche figure professionali;
- informatica specialistica: formazione a contenuto informatico rivolta a figure professionali specifiche;
- competenze su innovazioni procedurali e tecnologiche: formazione riferita direttamente a particolari progetti di sviluppo organizzativo e di innovazione tecnologica introdotti nell'Agenzia.

### Formazione manageriale

- Orientata a sviluppare le competenze e le capacità necessarie all'assunzione di ruoli gestionali diversificati, comprende iniziative rivolte ai dirigenti e ai funzionari chiave.

Le modalità formative vanno dalla formazione *tradizionale* in aula al *training on the job*, dalla organizzazione di seminari informativi-formativi all'utilizzo della piattaforma *e-learning* per corsi a larga diffusione sino al c.d. *blended-learning* e alla videoconferenza .

## La formazione erogata nell'anno 2016

### Ore fruite per linea formativa

Linee formative	Ore	%
Attività dirette	78.170	33 %
Formazione Manageriale	623	0 %
Informatica	1.706	1 %
Informatica specialistica	1.574	1 %
Innovazioni procedurali e tecnologiche	16.317	7 %
Inserimento lavorativo	1.849	1 %
Lingue straniere	19.913	9 %
Prevenzione e contrasto alla corruzione base	3.398	1 %
Prevenzione e contrasto alla corruzione specialistica	21.829	9 %
Prevenzione e contrasto alla corruzione manageriale	1.960	1 %
Processi di supporto	86.564	37 %
<b>Totale</b>	<b>233.903</b>	<b>100 %</b>

### Ore pro-capite distinte per genere e inquadramento giuridico

Area di inquadramento	Donne	Uomini	Totale Agenzia
Dirigenti	18	19	21
Aree funzionali	21	22	

### Tasso di decentramento dell'attività formativa

Ore di formazione fruite presso le strutture territoriali sul totale di ore di formazione	84%
---	-----







AGENZIA DELLE DOGANE  
E DEI MONOPOLI



## Attività delle dogane

### Riepilogo delle operazioni d'importazione ed esportazione

#### IMPORTAZIONI

Anno	Numero dichiarazioni	Numero singoli	Quantità mgl tonn.	Valore Statistico mln euro	Variazione % Dichiarazioni	N°	Variazione % Singoli	Variazione % Quantità	Variazione % Valore
2014	5.452.677	7.599.911	184.869	166.590	-		-	-	-
2015	5.485.411	7.751.745	198.948	169.858	0,6%		2,0%	7,6%	2,0%
2016	5.572.969	8.035.637	201.009	157.496	1,6%		3,7%	1,0%	-7,3%

#### ESPORTAZIONI

Anno	Numero dichiarazioni	Numero singoli	Quantità mgl tonn.	Valore Statistico mln euro	Variazione % Dichiarazioni	N°	Variazione % Singoli	Variazione % Quantità	Variazione % Valore
2014	10.522.419	15.919.356	64.999	198.042	-		-	-	-
2015	11.485.485	17.322.089	68.947	203.675	9,2%		8,8%	6,1%	2,8%
2016	12.279.725	18.561.046	65.853	200.682	6,9%		7,2%	-4,5%	-1,5%

### Modalità di presentazione delle dichiarazioni d'importazione ed esportazione

#### IMPORTAZIONI

Modalità di presentazione	N° Dichiarazioni			% Dichiarazioni		
	2014	2015	2016	2014	2015	2016
manuale	1.643	564	278	0,0%	0,0%	0,0%
telematico	5.451.034	5.484.847	5.572.691	100,0%	100,0%	100,0%

#### ESPORTAZIONI

Modalità di presentazione	N° Dichiarazioni			% Dichiarazioni		
	2014	2015	2016	2014	2015	2016
manuale	702	671	619	0,0%	0,0%	0,0%
telematico	10.521.717	11.484.814	12.279.106	100,0%	100,0%	100,0%

La dichiarazione in Dogana è l'atto con il quale una persona manifesta, nelle forme e modalità prescritte, la volontà di vincolare una merce ad un determinato regime doganale. I valori relativi alle dichiarazioni indicate in tutte le tabelle della sezione "Attività delle Dogane" sono relative ai regimi di: immissione in libera pratica, perfezionamento attivo, trasformazione sotto controllo doganale, ammissione

temporanea, perfezionamento passivo, esportazione.

È facoltà del dichiarante presentare una dichiarazione per ogni tipologia di merce ovvero presentarne una cumulativa; in tal caso la dichiarazione conterrà sezioni distinte (denominate singoli) per ogni tipologia di merce.

## Attività delle dogane

### Operazioni di importazione definitiva

Direzione Regionale/Interregionale/Interprovinciale	N° Dichiarazioni			Variazione %	
	2014	2015	2016	2015/2014	2016/2015
<b>Dato Nazionale</b>	<b>5.369.727</b>	<b>5.398.646</b>	<b>5.484.768</b>	<b>0,5%</b>	<b>1,6%</b>
Lombardia	3.272.826	3.297.347	3.287.619	0,7%	-0,3%
Veneto e Friuli V.G.	720.180	678.813	705.291	-5,7%	3,9%
Liguria Piemonte e Valle D'Aosta	360.339	364.041	384.885	1,0%	5,7%
Emilia Romagna e Marche	447.007	437.625	359.711	-2,1%	-17,8%
Lazio e Abruzzo	283.114	286.645	290.271	1,2%	1,3%
Toscana Sardegna e Umbria	110.914	130.280	247.100	17,5%	89,7%
Campania e Calabria	99.903	101.142	107.773	1,2%	6,6%
Puglia Molise e Basilicata	54.805	79.253	77.084	44,6%	-2,7%
Bolzano Trento	9.677	11.994	12.741	23,9%	6,2%
Sicilia	10.962	11.506	12.293	5,0%	6,8%

Direzione Regionale/Interregionale/Interprovinciale	N° Singoli			Variazione %	
	2014	2015	2016	2015/2014	2016/2015
<b>Dato Nazionale</b>	<b>7.461.653</b>	<b>7.607.577</b>	<b>7.854.738</b>	<b>2,0%</b>	<b>3,2%</b>
Lombardia	4.111.531	4.158.358	4.205.857	1,1%	1,1%
Veneto e Friuli V.G.	968.373	948.311	986.198	-2,1%	4,0%
Emilia Romagna e Marche	932.329	951.351	900.829	2,0%	-5,3%
Liguria Piemonte e Valle D'Aosta	644.695	684.290	740.942	6,1%	8,3%
Lazio e Abruzzo	373.662	368.368	375.351	-1,4%	1,9%
Toscana Sardegna e Umbria	150.899	170.490	305.034	13,0%	78,9%
Campania e Calabria	161.096	159.615	168.471	-0,9%	5,5%
Puglia Molise e Basilicata	79.090	111.553	112.047	41,0%	0,4%
Bolzano Trento	21.483	36.341	39.970	69,2%	10,0%
Sicilia	18.495	18.900	20.039	2,2%	6,0%

## Attività delle dogane

### Operazioni di importazione definitiva

Direzione Regionale/Interregionale/Interprovinciale	Quantità della merce (mgl tonn.)			Variazione %	
	2014	2015	2016	2015/2014	2016/2015
<b>Dato Nazionale</b>	<b>184.308</b>	<b>198.353</b>	<b>200.381</b>	<b>7,6%</b>	<b>1,0%</b>
Sicilia	32.650	35.840	37.747	9,8%	5,3%
Lombardia	31.762	33.171	35.613	4,4%	7,4%
Toscana Sardegna e Umbria	24.826	27.650	25.997	11,4%	-6,0%
Veneto e Friuli V.G.	21.318	24.882	25.124	16,7%	1,0%
Puglia Molise e Basilicata	22.947	22.378	21.962	-2,5%	-1,9%
Emilia Romagna e Marche	17.918	19.843	20.431	10,7%	3,0%
Liguria Piemonte e Valle D'Aosta	19.452	20.116	18.907	3,4%	-6,0%
Lazio e Abruzzo	8.885	9.582	9.649	7,8%	0,7%
Campania e Calabria	4.486	4.820	4.882	7,4%	1,3%
Bolzano Trento	63	71	68	13,3%	-4,1%

Direzione Regionale/Interregionale/Interprovinciale	Valore Statistico (mln euro)			Variazione %	
	2014	2015	2016	2015/2014	2016/2015
<b>Dato Nazionale</b>	<b>151.024</b>	<b>148.952</b>	<b>139.433</b>	<b>-1,4%</b>	<b>-6,4%</b>
Lombardia	36.823	36.168	33.015	-1,8%	-8,7%
Liguria Piemonte e Valle D'Aosta	27.165	28.295	27.595	4,2%	-2,5%
Veneto e Friuli V.G.	16.421	17.774	17.099	8,2%	-3,8%
Toscana Sardegna e Umbria	18.689	17.405	15.222	-6,9%	-12,5%
Emilia Romagna e Marche	12.475	13.298	12.649	6,6%	-4,9%
Lazio e Abruzzo	9.436	10.194	11.147	8,0%	9,3%
Sicilia	17.265	12.860	10.407	-25,5%	-19,1%
Campania e Calabria	7.760	7.920	7.666	2,1%	-3,2%
Puglia Molise e Basilicata	4.705	4.717	4.370	0,3%	-7,4%
Bolzano Trento	285	321	263	12,7%	-18,0%

## Attività delle dogane

### Operazioni di esportazione definitiva

Direzione Regionale/Interregionale/Interprovinciale	N° Dichiarazioni			Variazione %	
	2014	2015	2016	2015/2014	2016/2015
<b>Dato Nazionale</b>	<b>10.409.707</b>	<b>11.235.137</b>	<b>12.032.245</b>	<b>7,9%</b>	<b>7,1%</b>
Lombardia	5.352.908	5.882.205	6.157.253	9,9%	4,7%
Veneto e Friuli V.G.	1.315.057	1.402.863	1.465.759	6,7%	4,5%
Emilia Romagna e Marche	1.043.579	1.072.993	1.393.250	2,8%	29,8%
Liguria Piemonte e Valle D'Aosta	1.076.170	1.087.183	1.094.756	1,0%	0,7%
Toscana Sardegna e Umbria	853.041	930.976	964.662	9,1%	3,6%
Lazio e Abruzzo	410.188	488.928	581.401	19,2%	18,9%
Campania e Calabria	137.100	136.017	137.259	-0,8%	0,9%
Bolzano Trento	104.357	104.500	109.850	0,1%	5,1%
Puglia Molise e Basilicata	84.113	93.951	96.386	11,7%	2,6%
Sicilia	33.194	35.521	31.669	7,0%	-10,8%

Direzione Regionale/Interregionale/Interprovinciale	N° Singoli			Variazione %	
	2014	2015	2016	2015/2014	2016/2015
<b>Dato Nazionale</b>	<b>15.618.709</b>	<b>16.872.763</b>	<b>18.073.422</b>	<b>8,0%</b>	<b>7,1%</b>
Lombardia	7.261.827	7.997.328	8.444.045	10,1%	5,6%
Emilia Romagna e Marche	2.052.362	2.178.842	2.537.372	6,2%	16,5%
Veneto e Friuli V.G.	2.130.050	2.267.627	2.431.725	6,5%	7,2%
Liguria Piemonte e Valle D'Aosta	1.871.269	1.945.237	1.961.336	4,0%	0,8%
Toscana Sardegna e Umbria	1.285.223	1.368.130	1.416.650	6,5%	3,5%
Lazio e Abruzzo	506.200	590.440	732.576	16,6%	24,1%
Campania e Calabria	182.248	182.582	187.371	0,2%	2,6%
Puglia Molise e Basilicata	140.500	153.160	163.541	9,0%	6,8%
Bolzano Trento	148.484	146.123	157.758	-1,6%	8,0%
Sicilia	40.546	43.294	41.048	6,8%	-5,2%

## Attività delle dogane

### Operazioni di esportazione definitiva

Direzione Regionale/Interregionale/Interprovinciale	Quantità della merce (mgl tonn.)			Variazione %	
	2014	2015	2016	2015/2014	2016/2015
<b>Dato Nazionale</b>	<b>63.707</b>	<b>67.819</b>	<b>64.598</b>	<b>6,5%</b>	<b>-4,7%</b>
Liguria Piemonte e Valle D'Aosta	15.137	15.667	15.369	3,5%	-1,9%
Toscana Sardegna e Umbria	9.809	11.669	11.048	19,0%	-5,3%
Sicilia	10.334	11.810	9.955	14,3%	-15,7%
Veneto e Friuli V.G.	7.575	8.152	8.223	7,6%	0,9%
Lombardia	6.416	6.515	6.591	1,5%	1,2%
Emilia Romagna e Marche	4.729	4.602	4.717	-2,7%	2,5%
Campania e Calabria	2.860	2.923	3.060	2,2%	4,7%
Puglia Molise e Basilicata	4.227	4.081	3.045	-3,4%	-25,4%
Lazio e Abruzzo	2.000	1.789	2.014	-10,6%	12,6%
Bolzano Trento	621	611	577	-1,5%	-5,7%

Direzione Regionale/Interregionale/Interprovinciale	Valore Statistico (mln euro)			Variazione %	
	2014	2015	2016	2015/2014	2016/2015
<b>Dato Nazionale</b>	<b>180.095</b>	<b>181.866</b>	<b>180.191</b>	<b>1,0%</b>	<b>-0,9%</b>
Liguria Piemonte e Valle D'Aosta	47.535	46.755	46.701	-1,6%	-0,1%
Lombardia	42.598	44.308	45.136	4,0%	1,9%
Veneto e Friuli V.G.	26.999	26.810	27.419	-0,7%	2,3%
Toscana Sardegna e Umbria	20.305	21.506	19.756	5,9%	-8,1%
Emilia Romagna e Marche	18.216	18.770	18.487	3,0%	-1,5%
Lazio e Abruzzo	6.483	6.284	6.961	-3,1%	10,8%
Campania e Calabria	5.388	5.654	5.858	4,9%	3,6%
Sicilia	6.239	5.401	3.990	-13,4%	-26,1%
Puglia Molise e Basilicata	3.855	4.129	3.687	7,1%	-10,7%
Bolzano Trento	2.477	2.249	2.197	-9,2%	-2,3%

## Attività delle dogane

### Operazioni di importazione temporanea

Direzione Regionale/Interregionale/Interprovinciale	N° Dichiarazioni			Variazione %	
	2014	2015	2016	2015/2014	2016/2015
<b>Dato Nazionale</b>	<b>40.064</b>	<b>44.127</b>	<b>43.925</b>	<b>10,1%</b>	<b>-0,5%</b>
Liguria Piemonte e Valle D'Aosta	12.517	12.297	13.350	-1,8%	8,6%
Lombardia	10.354	10.545	8.564	1,8%	-18,8%
Puglia Molise e Basilicata	2.567	5.445	5.755	112,1%	5,7%
Campania e Calabria	3.575	3.445	4.708	-3,6%	36,7%
Veneto e Friuli V.G.	3.436	3.682	3.425	7,2%	-7,0%
Lazio e Abruzzo	2.651	2.759	2.764	4,1%	0,2%
Toscana Sardegna e Umbria	2.045	2.722	2.269	33,1%	-16,6%
Emilia Romagna e Marche	1.820	1.945	1.830	6,9%	-5,9%
Bolzano Trento	657	815	835	24,0%	2,5%
Sicilia	442	472	425	6,8%	-10,0%

Direzione Regionale/Interregionale/Interprovinciale	N° Singoli			Variazione %	
	2014	2015	2016	2015/2014	2016/2015
<b>Dato Nazionale</b>	<b>51.441</b>	<b>57.607</b>	<b>77.812</b>	<b>12,0%</b>	<b>35,1%</b>
Puglia Molise e Basilicata	3.020	6.298	27.886	108,5%	342,8%
Liguria Piemonte e Valle D'Aosta	15.055	14.443	18.325	-4,1%	26,9%
Lombardia	16.258	18.322	12.056	12,7%	-34,2%
Campania e Calabria	3.721	3.578	5.431	-3,8%	51,8%
Veneto e Friuli V.G.	4.513	4.978	4.465	10,3%	-10,3%
Lazio e Abruzzo	2.842	3.019	2.997	6,2%	-0,7%
Toscana Sardegna e Umbria	2.507	3.223	2.752	28,6%	-14,6%
Emilia Romagna e Marche	2.360	2.409	2.565	2,1%	6,5%
Bolzano Trento	683	821	842	20,2%	2,6%
Sicilia	482	516	493	7,1%	-4,5%



## Attività delle dogane

### Operazioni di importazione temporanea

Direzione Regionale/Interregionale/Interprovinciale	Quantità della merce (tonn.)			Variazione %	
	2014	2015	2016	2015/2014	2016/2015
<b>Dato Nazionale</b>	<b>392.242</b>	<b>451.488</b>	<b>464.038</b>	<b>15,1%</b>	<b>2,8%</b>
Campania e Calabria	98.320	105.548	152.630	7,4%	44,6%
Liguria Piemonte e Valle D'Aosta	99.154	80.463	92.340	-18,9%	14,8%
Veneto e Friuli V.G.	45.928	50.762	56.150	10,5%	10,6%
Emilia Romagna e Marche	61.674	37.797	50.793	-38,7%	34,4%
Puglia Molise e Basilicata	5.780	34.235	30.044	492,3%	-12,2%
Toscana Sardegna e Umbria	34.466	67.232	28.404	95,1%	-57,8%
Lombardia	33.443	41.055	26.151	22,8%	-36,3%
Lazio e Abruzzo	9.314	25.445	25.738	173,2%	1,1%
Sicilia	1.291	3.972	1.192	207,7%	-70,0%
Bolzano Trento	2.872	4.978	596	73,3%	-88,0%

Direzione Regionale/Interregionale/Interprovinciale	Valore Statistico (mln euro)			Variazione %	
	2014	2015	2016	2015/2014	2016/2015
<b>Dato Nazionale</b>	<b>10.731</b>	<b>14.209</b>	<b>11.164</b>	<b>32,4%</b>	<b>-21,4%</b>
Lombardia	2.248	3.305	2.607	47,1%	-21,1%
Toscana Sardegna e Umbria	1.605	2.069	1.900	28,9%	-8,2%
Liguria Piemonte e Valle D'Aosta	1.645	2.601	1.831	58,1%	-29,6%
Veneto e Friuli V.G.	1.718	1.723	1.354	0,3%	-21,4%
Emilia Romagna e Marche	539	467	1.031	-13,3%	120,7%
Lazio e Abruzzo	2.373	2.569	887	8,2%	-65,5%
Puglia Molise e Basilicata	234	983	789	319,5%	-19,7%
Campania e Calabria	302	402	683	33,1%	69,8%
Bolzano Trento	64	47	76	-26,3%	60,7%
Sicilia	3	42	5	1389,1%	-87,0%

## Attività delle dogane

### Operazioni di esportazione temporanea

Direzione Regionale/Interregionale/Interprovinciale	N° Dichiarazioni			Variazione %	
	2014	2015	2016	2015/2014	2016/2015
<b>Dato Nazionale</b>	<b>45.217</b>	<b>45.496</b>	<b>46.643</b>	<b>0,6%</b>	<b>2,5%</b>
Emilia Romagna e Marche	10.303	10.890	9.830	5,7%	-9,7%
Veneto e Friuli V.G.	10.999	9.590	9.459	-12,8%	-1,4%
Lombardia	7.858	7.957	9.437	1,3%	18,6%
Puglia Molise e Basilicata	5.261	6.158	6.584	17,0%	6,9%
Liguria Piemonte e Valle D'Aosta	4.460	4.472	4.949	0,3%	10,7%
Lazio e Abruzzo	2.950	3.066	3.002	3,9%	-2,1%
Toscana Sardegna e Umbria	1.855	1.573	1.607	-15,2%	2,2%
Campania e Calabria	1.089	1.190	1.178	9,3%	-1,0%
Sicilia	341	485	452	42,2%	-6,8%
Bolzano Trento	101	115	145	13,9%	26,1%

Direzione Regionale/Interregionale/Interprovinciale	N° Singoli			Variazione %	
	2014	2015	2016	2015/2014	2016/2015
<b>Dato Nazionale</b>	<b>114.230</b>	<b>120.376</b>	<b>151.892</b>	<b>5,4%</b>	<b>26,2%</b>
Lombardia	20.740	22.379	50.795	7,9%	127,0%
Veneto e Friuli V.G.	30.916	28.649	30.211	-7,3%	5,5%
Emilia Romagna e Marche	23.348	27.077	25.409	16,0%	-6,2%
Puglia Molise e Basilicata	20.318	22.448	24.652	10,5%	9,8%
Liguria Piemonte e Valle D'Aosta	8.375	8.796	9.415	5,0%	7,0%
Lazio e Abruzzo	4.808	4.920	4.929	2,3%	0,2%
Toscana Sardegna e Umbria	3.447	3.221	3.159	-6,6%	-1,9%
Campania e Calabria	1.559	1.785	1.912	14,5%	7,1%
Sicilia	596	962	1.101	61,4%	14,4%
Bolzano Trento	123	139	309	13,0%	122,3%

## Attività delle dogane

### Operazioni di esportazione temporanea

Direzione Regionale/Interregionale/Interprovinciale	Quantità della merce (tonn.)			Variazione %	
	2014	2015	2016	2015/2014	2016/2015
<b>Dato Nazionale</b>	<b>188.856</b>	<b>185.233</b>	<b>162.636</b>	<b>-1,9%</b>	<b>-12,2%</b>
Emilia Romagna e Marche	54.974	59.122	40.445	7,5%	-31,6%
Liguria Piemonte e Valle D'Aosta	38.705	32.329	29.854	-16,5%	-7,7%
Veneto e Friuli V.G.	29.052	28.842	27.474	-0,7%	-4,7%
Puglia Molise e Basilicata	26.217	27.536	26.652	5,0%	-3,2%
Lombardia	19.181	21.206	22.148	10,6%	4,4%
Lazio e Abruzzo	5.019	3.067	4.360	-38,9%	42,2%
Sicilia	2.689	3.256	4.028	21,1%	23,7%
Campania e Calabria	3.051	3.934	3.737	28,9%	-5,0%
Toscana Sardegna e Umbria	9.778	5.570	3.548	-43,0%	-36,3%
Bolzano Trento	189	372	389	96,8%	4,8%

Direzione Regionale/Interregionale/Interprovinciale	Valore Statistico (mln euro)			Variazione %	
	2014	2015	2016	2015/2014	2016/2015
<b>Dato Nazionale</b>	<b>5.535</b>	<b>6.151</b>	<b>6.337</b>	<b>11,1%</b>	<b>3,0%</b>
Lombardia	1.101	1.193	1.514	8,3%	26,9%
Liguria Piemonte e Valle D'Aosta	921	1.166	1.178	26,7%	1,0%
Veneto e Friuli V.G.	603	628	1.010	4,1%	60,9%
Lazio e Abruzzo	1.001	933	962	-6,8%	3,0%
Toscana Sardegna e Umbria	692	1.122	746	62,2%	-33,5%
Emilia Romagna e Marche	861	747	556	-13,3%	-25,6%
Puglia Molise e Basilicata	144	168	174	16,9%	3,3%
Campania e Calabria	171	146	162	-14,7%	11,1%
Sicilia	24	24	30	0,4%	28,3%
Bolzano Trento	17	24	6	37,8%	-76,5%

## Attività delle dogane

### Operazioni di reimportazione

Direzione Regionale/Interregionale/Interprovinciale	N° Dichiarazioni			Variazione %	
	2014	2015	2016	2015/2014	2016/2015
<b>Dato Nazionale</b>	<b>42.886</b>	<b>42.638</b>	<b>44.276</b>	<b>-0,6%</b>	<b>3,8%</b>
Veneto e Friuli V.G.	9.219	8.887	8.581	-3,6%	-3,4%
Puglia Molise e Basilicata	5.918	6.882	8.417	16,3%	22,3%
Lombardia	7.791	7.491	8.247	-3,9%	10,1%
Emilia Romagna e Marche	9.282	8.856	8.197	-4,6%	-7,4%
Liguria Piemonte e Valle D'Aosta	3.704	3.981	4.336	7,5%	8,9%
Lazio e Abruzzo	3.282	3.340	3.037	1,8%	-9,1%
Toscana Sardegna e Umbria	2.042	1.360	1.472	-33,4%	8,2%
Campania e Calabria	1.262	1.256	1.374	-0,5%	9,4%
Sicilia	285	488	508	71,2%	4,1%
Bolzano Trento	101	97	107	-4,0%	10,3%

Direzione Regionale/Interregionale/Interprovinciale	N° Singoli			Variazione %	
	2014	2015	2016	2015/2014	2016/2015
<b>Dato Nazionale</b>	<b>86.817</b>	<b>86.561</b>	<b>103.087</b>	<b>-0,3%</b>	<b>19,1%</b>
Veneto e Friuli V.G.	25.714	24.129	25.896	-6,2%	7,3%
Lombardia	15.312	14.526	25.386	-5,1%	74,8%
Emilia Romagna e Marche	17.320	17.436	16.743	0,7%	-4,0%
Puglia Molise e Basilicata	11.121	12.824	16.040	15,3%	25,1%
Liguria Piemonte e Valle D'Aosta	6.578	6.787	7.882	3,2%	16,1%
Lazio e Abruzzo	4.689	4.630	4.398	-1,3%	-5,0%
Campania e Calabria	2.578	2.840	2.625	10,2%	-7,6%
Toscana Sardegna e Umbria	2.901	2.335	2.571	-19,5%	10,1%
Sicilia	481	941	1.405	95,6%	49,3%
Bolzano Trento	123	113	141	-8,1%	24,8%

## Attività delle dogane

### Operazioni di reimportazione

Direzione Regionale/Interregionale/Interprovinciale	Quantità della merce (tonn.)			Variazione %	
	2014	2015	2016	2015/2014	2016/2015
<b>Dato Nazionale</b>	<b>169.005</b>	<b>142.972</b>	<b>164.545</b>	<b>-15,4%</b>	<b>15,1%</b>
Toscana Sardegna e Umbria	26.246	7.919	36.510	-69,8%	361,1%
Emilia Romagna e Marche	43.851	34.892	29.085	-20,4%	-16,6%
Puglia Molise e Basilicata	22.694	22.887	23.287	0,9%	1,7%
Liguria Piemonte e Valle D'Aosta	24.708	21.644	23.143	-12,4%	6,9%
Veneto e Friuli V.G.	26.255	24.278	21.875	-7,5%	-9,9%
Lombardia	19.156	21.282	21.042	11,1%	-1,1%
Sicilia	1.182	3.278	3.304	177,3%	0,8%
Lazio e Abruzzo	3.104	4.256	3.094	37,1%	-27,3%
Campania e Calabria	1.487	2.255	2.899	51,7%	28,6%
Bolzano Trento	322	282	304	-12,5%	8,0%

Direzione Regionale/Interregionale/Interprovinciale	Valore Statistico (mln euro)			Variazione %	
	2014	2015	2016	2015/2014	2016/2015
<b>Dato Nazionale</b>	<b>4.835</b>	<b>6.697</b>	<b>6.899</b>	<b>38,5%</b>	<b>3,0%</b>
Lombardia	1.109	989	1.659	-10,8%	67,7%
Toscana Sardegna e Umbria	656	1.048	1.511	59,8%	44,3%
Liguria Piemonte e Valle D'Aosta	715	2.624	1.242	267,1%	-52,7%
Veneto e Friuli V.G.	788	742	831	-5,8%	12,0%
Lazio e Abruzzo	707	519	810	-26,6%	56,2%
Emilia Romagna e Marche	570	465	422	-18,4%	-9,2%
Puglia Molise e Basilicata	171	178	252	4,1%	41,4%
Campania e Calabria	89	102	132	14,2%	29,4%
Bolzano Trento	15	10	22	-34,9%	134,4%
Sicilia	16	21	18	28,5%	-15,0%

## Attività delle dogane

### Operazioni di riesportazione

Direzione Regionale/Interregionale/Interprovinciale	N° Dichiarazioni			Variazione %	
	2014	2015	2016	2015/2014	2016/2015
<b>Dato Nazionale</b>	<b>67.495</b>	<b>204.852</b>	<b>200.837</b>	<b>203,5%</b>	<b>-2,0%</b>
Puglia Molise e Basilicata	2.048	126.070	119.435	6055,8%	-5,3%
Liguria Piemonte e Valle D'Aosta	19.927	28.005	30.685	40,5%	9,6%
Emilia Romagna e Marche	11.252	11.923	12.848	6,0%	7,8%
Lombardia	11.868	13.363	12.328	12,6%	-7,7%
Veneto e Friuli V.G.	9.119	8.007	10.370	-12,2%	29,5%
Campania e Calabria	4.998	4.963	5.372	-0,7%	8,2%
Lazio e Abruzzo	3.949	4.547	4.001	15,1%	-12,0%
Toscana Sardegna e Umbria	2.449	5.868	3.591	139,6%	-38,8%
Bolzano Trento	878	1.286	1.482	46,5%	15,2%
Sicilia	1.007	820	725	-18,6%	-11,6%

Direzione Regionale/Interregionale/Interprovinciale	N° Singoli			Variazione %	
	2014	2015	2016	2015/2014	2016/2015
<b>Dato Nazionale</b>	<b>186.417</b>	<b>328.950</b>	<b>335.732</b>	<b>76,5%</b>	<b>2,1%</b>
Puglia Molise e Basilicata	2.119	126.168	119.499	5854,1%	-5,3%
Emilia Romagna e Marche	59.227	62.478	78.381	5,5%	25,5%
Veneto e Friuli V.G.	55.721	47.585	48.436	-14,6%	1,8%
Liguria Piemonte e Valle D'Aosta	23.456	30.056	34.415	28,1%	14,5%
Lombardia	15.578	21.828	20.059	40,1%	-8,1%
Lazio e Abruzzo	16.341	19.403	15.135	18,7%	-22,0%
Bolzano Trento	2.974	6.248	6.855	110,1%	9,7%
Campania e Calabria	6.462	6.399	6.253	-1,0%	-2,3%
Toscana Sardegna e Umbria	3.490	7.914	5.914	126,8%	-25,3%
Sicilia	1.049	871	785	-17,0%	-9,9%

## Attività delle dogane

### Operazioni di riesportazione

Direzione Regionale/Interregionale/Interprovinciale	Quantità della merce (tonn.)			Variazione %	
	2014	2015	2016	2015/2014	2016/2015
<b>Dato Nazionale</b>	<b>1.103.392</b>	<b>942.681</b>	<b>1.092.104</b>	<b>-14,6%</b>	<b>15,9%</b>
Liguria Piemonte e Valle D'Aosta	183.897	117.033	218.640	-36,4%	86,8%
Puglia Molise e Basilicata	2.582	192.947	175.117	7374,0%	-9,2%
Campania e Calabria	128.403	131.603	175.065	2,5%	33,0%
Emilia Romagna e Marche	101.326	117.586	167.657	16,0%	42,6%
Sicilia	95.599	128.972	100.492	34,9%	-22,1%
Veneto e Friuli V.G.	58.970	44.739	76.060	-24,1%	70,0%
Toscana Sardegna e Umbria	452.613	88.086	70.255	-80,5%	-20,2%
Lombardia	65.742	74.347	63.719	13,1%	-14,3%
Lazio e Abruzzo	10.101	42.078	38.731	316,6%	-8,0%
Bolzano Trento	4.159	5.290	6.368	27,2%	20,4%

Direzione Regionale/Interregionale/Interprovinciale	Valore Statistico (mln euro)			Variazione %	
	2014	2015	2016	2015/2014	2016/2015
<b>Dato Nazionale</b>	<b>12.412</b>	<b>15.658</b>	<b>14.154</b>	<b>26,2%</b>	<b>-9,6%</b>
Liguria Piemonte e Valle D'Aosta	1.703	2.757	3.463	61,9%	25,6%
Puglia Molise e Basilicata	649	2.621	2.534	303,9%	-3,3%
Lombardia	3.093	2.901	2.128	-6,2%	-26,6%
Lazio e Abruzzo	2.340	1.853	1.816	-20,8%	-2,0%
Toscana Sardegna e Umbria	1.477	1.667	1.344	12,9%	-19,4%
Veneto e Friuli V.G.	1.464	2.235	1.044	52,7%	-53,3%
Emilia Romagna e Marche	817	665	843	-18,6%	26,8%
Campania e Calabria	701	739	834	5,5%	12,8%
Bolzano Trento	82	110	78	34,8%	-29,5%
Sicilia	88	110	70	25,2%	-36,1%

## Attività delle dogane

### Esportazioni – Anno 2016

PAESE DI DESTINAZIONE	Valore Statistico (mln euro)	Quantità (mgl tonn.)
<b>Totale</b>	<b>200.682</b>	<b>65.853</b>
STATI UNITI D'AMERICA (COMPRESO PORTORICO)	37.759	6.391
SVIZZERA (COMPRESI BUSINGEN E CAMPIONE D ITALIA)	21.012	6.060
CINESE REPUBBLICA POPOLARE (CINA)	11.813	2.979
TURCHIA	9.881	4.341
GIAPPONE	8.063	613
RUSSIA	7.427	939
HONG KONG	6.271	358
EMIRATI ARABI UNITI	5.706	1.374
COREA REPUBBLICA DI	4.284	458
ARABIA SAUDITA	4.254	2.352
CANADA	3.821	869
ALGERIA	3.793	3.357
MESSICO	3.784	727
AUSTRALIA	3.683	685
INDIA	3.416	1.005
BRASILE	3.296	879
EGITTO	3.143	2.449
TUNISIA	2.978	2.741
ISRAELE	2.814	1.387
SINGAPORE	1.991	964
MAROCCO	1.638	1.276
NORVEGIA (COMPRESI ARC SVALBARD E ISOLA JAN MAYEN)	1.635	350
SUDAFRICANA REPUBBLICA	1.628	457
IRAN	1.600	193
SERBIA	1.555	532
TAIWAN	1.461	217
THAILANDIA	1.371	296
ALBANIA	1.338	1.125
LIBANO	1.197	1.290
ARGENTINA	1.178	165
KUWAIT	1.128	273
MALAYSIA PENINSULARE ED ORIENTALE	1.123	176
UCRAINA	1.112	219
INDONESIA	1.111	399
LIBIA	1.106	1.759
VIETNAM	1.061	344
QATAR	1.048	188
CILE	981	183
KAZAKISTAN	904	109
PANAMA	881	135
OMAN	831	209
GIBILTERRA	824	2.699
GIORDANIA	783	523
BOSNIA-ERZEGOVINA	666	420



## Attività delle dogane

### Esportazioni – Anno 2016

PAESE DI DESTINAZIONE	Valore Statistico (mln euro)	Quantità (mgl tonn.)
PAKISTAN	646	204
IRAQ	635	97
FILIPPINE	618	256
COLOMBIA	610	345
NIGERIA	574	247
PERU	566	75
CAYMAN ISOLE	542	25
BANGLADESH	514	104
NUOVA ZELANDA (ESCLUSA DIPENDENZA DI ROSS)	485	102
CURACAO	472	46
MARSHALL ISOLE	455	30
REPUBBLICA DOMINICANA	348	62
CUBA	334	77
ETIOPIA	331	115
AZERBAIGIAN	287	28
BAHREIN	285	59
BIELORUSSIA	285	46
GHANA	268	254
EX REPUBBLICA JUGOSLAVA DI MACEDONIA	264	94
BERMUDE	249	24
GEORGIA	245	114
SRI LANKA	244	61
VENEZUELA	232	37
SENEGAL	229	261
TURKMENISTAN	228	22
URUGUAY	220	28
MOLDOVA (MOLDAVIA)	218	41
KENYA	215	109
ECUADOR (COMPRESSE GALAPAGOS)	204	45
ANGOLA (COMPRESA CABINDA)	196	56
UZBEKISTAN	189	15
COSTA D AVORIO	183	112
MACAO	176	15
ISOLE VERGINI BRITANNICHE	170	7
CONGO	154	48
COSTARICA	149	36
MONTENEGRO	149	59
BAHAMAS	143	176
SUDAN	131	39
ISLANDA	126	20
BOLIVIA	115	12
CAMERUN	115	68
GUATEMALA	115	19
ARMENIA	100	17
ALTRI PAESI E DESTINAZIONI	10.316	7.677

## Attività delle dogane

### Importazioni – Anno 2016

PAESE DI PROVENIENZA	Valore Statistico (mln euro)	Quantità (mgl tonn.)
<b>Totale</b>	<b>157.496</b>	<b>201.009</b>
CINESE REPUBBLICA POPOLARE (CINA)	24.379	6.931
STATI UNITI D'AMERICA (COMPRESO PORTORICO)	17.711	7.647
SVIZZERA (COMPRESI BUSINGEN E CAMPIONE D ITALIA)	13.748	2.135
TURCHIA	11.617	19.435
RUSSIA	11.533	41.517
GIAPPONE	5.145	409
EGITTO	4.440	14.058
HONG KONG	4.255	84
INDIA	4.185	2.882
ALGERIA	4.046	16.388
BRASILE	3.308	10.273
COREA REPUBBLICA DI	3.042	1.690
VIETNAM	2.968	420
TUNISIA	2.275	1.938
UCRAINA	2.102	8.263
TAIWAN	1.991	486
CANADA	1.890	2.835
SERBIA	1.790	521
LIBIA	1.609	7.059
INDONESIA	1.594	2.537
SUDAFRICANA REPUBBLICA	1.441	4.811
THAILANDIA	1.385	290
BANGLADESH	1.325	110
EMIRATI ARABI UNITI	1.285	1.101
ISRAELE	1.168	969
ARGENTINA	1.142	2.284
IRAN	1.112	3.328
ARABIA SAUDITA	1.048	1.672
GEORGIA	1.027	2.992
MESSICO	1.010	945
MALAYSIA PENINSULARE ED ORIENTALE	973	655
ALBANIA	939	544
CILE	879	374
MAROCCO	875	336
AUSTRALIA	715	1.116
NORVEGIA (COMPRESI ARC SVALBARD E ISOLA JAN MAYEN)	691	1.605
IRAQ	667	2.746

## Attività delle dogane

### Importazioni – Anno 2016

PAESE DI PROVENIENZA	Valore Statistico (mln euro)	Quantità (mgl tonn.)
BOSNIA-ERZEGOVINA	633	722
PAKISTAN	625	197
NIGERIA	596	1.601
COLOMBIA	584	4.296
CAYMAN ISOLE	540	16
QATAR	523	1.365
SINGAPORE	513	116
PERU	434	196
ANGOLA (COMPRESA CABINDA)	429	1.369
MOZAMBICO	423	421
CAMERUN	389	1.050
ECUADOR (COMPRESA GALAPAGOS)	353	198
GABON	352	1.194
SRI LANKA	325	38
CONGO	314	981
COSTA D AVORIO	301	197
CAMBOGIA	292	34
COSTARICA	281	402
URUGUAY	255	433
NUOVA ZELANDA (ESCLUSA DIPENDENZA DI ROSS)	245	66
NAMIBIA	228	106
FILIPPINE	227	53
GUINEA EQUATORIALE	222	815
GHANA	219	435
MOLDOVA (MOLDAVIA)	215	214
TANZANIA (TANGANICA ZANZIBAR PENBA)	203	58
ALTRI PAESI E PROVENIENZE	6.464	11.050



## Attività delle dogane

### Acquisti intracomunitari

PAESE DI PROVENIENZA	Ammontare 2015	Ammontare 2016
	(mln euro)	(mln euro)
GERMANIA (COMPRESO HELGOLAND ESCLUSO BUSINGEN)	60.056	63.260
FRANCIA (COMPRESO MONACO E DIP FRANCESI OLTREMARE)	30.998	34.590
PAESI BASSI	22.464	22.328
SPAGNA (COMPR BALEARI CANARIE ESCL CEUTA MELILLA)	18.568	19.547
BELGIO	17.392	17.594
REGNO UNITO (GRAN BRETAGNA IRLANDA DEL NORD)	12.690	12.473
POLONIA	8.797	8.903
AUSTRIA	8.441	8.531
REPUBBLICA CECA	4.879	5.563
ROMANIA	4.563	5.018
SVEZIA	3.842	4.352
UNGHERIA	3.709	3.968
SLOVACCHIA	3.174	3.278
IRLANDA	3.828	2.992
SLOVENIA	2.645	2.613
GRECIA	2.378	2.304
DANIMARCA	2.390	2.275
BULGARIA	1.730	1.900
PORTOGALLO (COMPRESO AZZORRE E MADEIRA)	1.554	1.621
FINLANDIA	1.353	1.394
CROAZIA	1.278	1.385
LUSSEMBURGO	1.452	1.165
MALTA (COMPRESO GOZO E COMINO)	333	704
LITUANIA	449	481
LETTONIA	120	131
ESTONIA	151	131
CIPRO	108	87
<b>Totale</b>	<b>219.345</b>	<b>228.587</b>

## Attività delle dogane

### Cessioni intracomunitarie

PAESE DI DESTINAZIONE	Ammontare 2015	Ammontare 2016
	(mln euro)	(mln euro)
GERMANIA (COMPRESO HELGOLAND ESCLUSO BUSINGEN)	51.783	53.293
FRANCIA (COMPRESO MONACO E DIP FRANCESI OLTREMARE)	71.854	43.341
REGNO UNITO (GRAN BRETAGNA IRLANDA DEL NORD)	24.066	24.402
SPAGNA (COMPR BALEARI CANARIE ESCL CEUTA MELILLA)	19.419	20.641
BELGIO	14.091	13.573
POLONIA	10.801	10.873
PAESI BASSI	10.191	10.302
AUSTRIA	8.684	8.793
ROMANIA	5.225	5.945
REPUBBLICA CECA	4.987	5.231
SVEZIA	4.278	4.428
UNGHERIA	3.961	4.171
GRECIA	3.743	3.816
PORTOGALLO (COMPRESO AZZORRE E MADEIRA)	3.262	3.510
SLOVENIA	3.517	3.358
DANIMARCA	2.677	2.798
SLOVACCHIA	2.441	2.601
CROAZIA	2.234	2.273
IRLANDA	1.376	1.919
BULGARIA	1.727	1.871
FINLANDIA	1.480	1.626
MALTA (COMPRESO GOZO E COMINO)	1.541	1.607
SAN MARINO	899	957
LITUANIA	776	865
LUSSEMBURGO	798	812
CIPRO	474	521
LETTONIA	461	437
ESTONIA	386	416
<b>Totale</b>	<b>257.133</b>	<b>234.382</b>

## Attività di controllo nel settore doganale

### L'evoluzione digitale

A differenza degli altri Stati membri dell'UE, in Italia il processo di sdoganamento è completamente digitalizzato per tutti i regimi doganali. Tutte le dichiarazioni doganali sono presentate per via telematica con firma digitale e sono esaminate in tempo reale.

L'Agenzia, in coerenza con la regolamentazione comunitaria e le relative linee di indirizzo, adotta, per lo svolgimento dei controlli sulle merci in importazione, esportazione e transito, una metodologia di carattere selettivo fondata sul sistema di analisi dei rischi.

Attraverso la procedura informatizzata del "Circuito doganale di controllo" (CDC) integrata dall'analisi di rischi locale vengono selezionate le operazioni doganali da sottoporre ai diversi livelli di controllo.

Il sistema informatico dell'Agenzia, chiamato A.I.D.A. (Automazione Integrata Dogane e Accise) è in continua evoluzione. Di seguito sono illustrati sinteticamente le più recenti innovazioni.

**L'ampia diffusione dello status di Operatore Economico Autorizzato (AEO) e l'informatizzazione delle principali procedure doganali ha permesso di svincolare nel 2016 entro 5 minuti il 92,6% delle dichiarazioni presentate alle dogane.**

#### *Lo Sportello unico doganale e dei controlli*

---

In ragione dei risultati conseguiti dallo Sportello unico doganale attivo dal 2008, la riforma della portualità ha previsto l'attuazione dello "Sportello unico doganale e dei controlli"-

SUDOCO , previsto all'art. 20 del D.lgs. 4 agosto 2016, che estende la competenza dello sportello unico doganale a tutti i controlli connessi all'entrata e uscita delle merci; lo scopo è quello di favorire il recupero della competitività degli scali nazionali, velocizzando il processo di sdoganamento, riducendone i costi per gli operatori e offrendo strumenti per il monitoraggio delle fasi del processo logistico.

Lo Sportello Unico Doganale è già operativo dal 2008 con il Ministero dello Sviluppo Economico per i titoli AGRIM ed AGREX, e saranno intraprese delle azioni per giungere al completamento dell'interoperabilità anche per i restanti certificati prodromici di competenza di tale Ministero.

E' attivo il colloquio telematico con il Ministero degli Affari Esteri e della Cooperazione Internazionale per le licenze per l'importazione/esportazione dei materiali di armamento.

Nel 2013 è stata attivata l'interoperabilità con il Ministero della Salute che copre circa l'80% dei certificati/nulla osta necessari allo sdoganamento, risolvendo gran parte delle criticità rilevate dagli operatori economici e ridotti tempi e costi di sdoganamento.

È attivo un tavolo di lavoro con il Ministero delle Politiche Agricole, Alimentari e Forestali ed è stata sviluppata dall'Agenzia un'applicazione centralizzata per i controlli fitosanitari di competenza MIPAAF, da estendere agli uffici territoriali dei Servizi Fitosanitari Regionali.

Nell'ambito dei tavoli di lavoro attivati con Agecontrol S.p.A. e Arma dei carabinieri - Corpo Forestale dello Stato è stata avviata un'analisi dei certificati di loro competenza e dei processi AS - IS.

## Attività di controllo nel settore doganale

### L'evoluzione digitale

Ministero dell'Ambiente e della Tutela del Territorio e del Mare, con il Ministero delle Infrastrutture e dei Trasporti e con il Ministero dell'Interno.

Infine, occorre attivare l'interoperabilità con alcuni enti che intervengono nel processo di sdoganamento e che rilasciano un numero di certificati meno rilevante e a valenza fortemente settoriale (UNIONCAMERE, Istituto Nazionale per le Conserve Alimentari, Ente Nazionale Risi e Industria Essenze Reggio Calabria).

L'Agenzia ha realizzato una nuova piattaforma, AIDA Servizi per l'Interoperabilità, che offre nuovi servizi agli utenti rendendo possibile la consultazione interattiva delle dichiarazioni doganali, del loro ciclo di vita e dello stato dei certificati a sostegno della dichiarazione per i quali è attiva l'interoperabilità con l'amministrazione competente.

#### I Fast Corridor

Le semplificazioni introdotte con la procedura dei "fast corridor", utilizzando nuove tecnologie abilitanti (Radio Frequency Identification, Global Positioning System, Optical Character Recognition) e declinando il paradigma IoT (Internet of Things), consentono l'immediato inoltro delle merci al luogo ritenuto più conveniente dal proprietario delle stesse per l'effettuazione dello sdoganamento, sostituendo al "monitoraggio documentale" il dialogo telematico tra gli attori che intervengono nella catena logistica e rafforzando i controlli con il "monitoraggio fisico" delle merci. Le aziende importatrici beneficiano così sia di

una drastica riduzione dei tempi di sdoganamento sia di una completa tracciabilità delle merci in arrivo, che consente loro di ottimizzare il ciclo aziendale integrando gli adempimenti doganali con i propri processi logistici. La tracciabilità delle merci lungo tutto il percorso produce inoltre sostanziali riduzioni dei costi di gestione collegati al controllo della regolarità dell'operazione in capo all'amministrazione doganale e agli altri organi di controllo.

#### **La rete dei fast corridor su gomma, su ferro e intermodali copre oltre 2.000 km.**

Corridoi attivi :

- 5 corridoi su gomma con destinazione magazzini di Ikea in Piacenza e origine dal:
  - o Porto di Genova (2 corridoi)
  - o Porto di Genova - Voltri (1 corridoio)
  - o Porto La Spezia (2 corridoi)
- 2 corridoi su gomma dal Porto di Livorno all'interporto di Livorno
- 1 corridoio su gomma dal Porto di Ravenna all'Interporto di Bologna
- 1 corridoio su gomma da La Spezia a Parma
- 1 corridoio su gomma da Livorno a Prato
- 1 Corridoio via ferro dal Porto La Spezia a Melzo (Milano)
- 1 Corridoio via ferro dal Porto di Genova - Voltri a Rivalta Scrivia (Alessandria)
- 1 Corridoio via ferro dal Porto di Genova al Magazzino della Società Terminal Rubiera (Reggio Emilia)

## Attività di controllo nel settore doganale

### L'evoluzione digitale

- 1 corridoio via ferro dal Porto di La Spezia al Magazzino della Società Terminal Rubiera (Reggio Emilia)
- 1 corridoio via ferro da La Spezia a Parma
- 1 corridoio via ferro da La Spezia a Rivalta Scrivia (Alessandria)
- 1 corridoio via ferro da La Spezia a Padova
- 2 corridoi intermodali con destinazione Piacenza e origine Porto di Genova e di La Spezia con nodi intermodali Rivalta e Melzo.

#### Il Preclearing

Grazie alla completa digitalizzazione dei cargo manifest, raggiunta da diversi anni, e avvalendosi del sistema di monitoraggio della piattaforma del traffico navale, è stato attuato in collaborazione con il Comando Generale delle Capitanerie di Porto, lo sdoganamento in mare (*preclearing*). Con il *pre-clearing* le dichiarazioni di importazione possano essere trasmesse mentre le merci sono ancora in viaggio verso i porti nazionali o in volo prima dell'arrivo in aeroporto, consentendo alla dogana di anticipare l'analisi dei rischi e svincolare, prima dell'arrivo, le merci per le quali non è richiesto un controllo. Il monitoraggio delle Capitanerie di Porto segnala alla dogana eventuali comportamenti anomali e deviazioni non previste, per impedire che le merci possano essere sottratte al controllo.

Attivato progressivamente dal febbraio 2014, oggi è operativo in 17 porti: circa 5.000 navi hanno utilizzato la procedura di sdoganamento in mare.

Risultati solidi e più consolidati sono quelli che il pre-clearing ha consentito per le merci aeroportuali. Lo sdoganamento in volo, attivo dal 2008, ha poderosamente incentivato, ad esempio, il rapido sviluppo dello scalo di Bergamo – Orio al Serio, sempre più caratterizzato dalla forte presenza logistica dei Corrieri Espressi, operatori questi molto sensibili al connubio efficienza/velocità nelle operazioni di sdoganamento.

#### Il Fascicolo elettronico

E' stato introdotto dal 1° maggio 2016 sfruttando le opportunità offerte dall'entrata del "Nuovo Codice Doganale dell'Unione".

Consente alle imprese di non doversi più recare presso la dogana per l'effettuazione dei controlli documentali delle operazioni di import/export. I documenti necessari, tranne quelli già controllati tramite l'interoperabilità con le amministrazioni che hanno aderito allo sportello unico doganale, possono essere infatti scansionati e trasmessi alla dogana telematicamente. Solo in caso di dubbio sull'autenticità del documento, ovvero se lo stesso non risulta leggibile, l'operatore dovrà consegnarlo in originale alla dogana. Gli operatori che utilizzano il fascicolo elettronico, beneficiano di sostanziali nuove agevolazioni: sdoganamento H24, 7gg/7gg, riduzione dei tempi di controllo e tracciabilità dell'iter dei controlli grazie al "colloquio" via portale nazionale tra dogana e dichiarante (richiesta di ulteriore documentazione, di messa a disposizione delle merci, ecc.).



## Attività di controllo nel settore doganale

### Tempi di sdoganamento – Anno 2016

#### % DI DICHIARAZIONI SDOGANATE ENTRO 5 MINUTI

#### PRESSO GLI UFFICI DELLE DOGANE SITUATI NEI PRINCIPALI PORTI

Dogana	IMPORT	EXPORT	TRANSITO PARTENZA	TOTALE
<b>Media Nazionale</b>	<b>88,70%</b>	<b>94,80%</b>	<b>88,20%</b>	<b>92,60%</b>
UD GENOVA 1	77,40%	82,40%	94,00%	84,00%
UD GENOVA 2	75,60%	95,20%	93,80%	90,10%
UD RIVALTA SCRIVIA	72,5%	91,6%	96,3%	81,4%
UD LA SPEZIA	75,2%	96,1%	95,7%	91,6%
UD SAVONA	78,8%	94,8%	73,0%	88,3%
UD LIVORNO	80,7%	94,8%	87,5%	91,3%
UD CIVITAVECCHIA	58,8%	58,4%	77,5%	62,0%
UD NAPOLI 1	49,7%	60,2%	55,5%	55,7%
UD SALERNO	36,6%	18,6%	11,8%	24,5%
UD GIOIA TAURO	58,8%	78,7%	66,1%	67,3%
UD VENEZIA	94,3%	98,0%	87,6%	96,5%
UD TRIESTE	82,8%	82,7%	62,7%	77,8%
UD RAVENNA	60,0%	79,2%	70,0%	72,9%
UD ANCONA	43,1%	73,4%	38,0%	62,8%
UD BARI	71,4%	81,6%	36,9%	72,8%
UD BRINDISI	81,9%	93,4%	80,0%	88,4%
UD TARANTO	42,9%	27,5%	58,2%	34,6%
UD CAGLIARI	62,0%	86,4%	67,8%	77,6%
UD CATANIA	53,4%	84,1%	68,8%	69,9%
UD PALERMO	44,8%	85,6%	93,8%	71,3%

#### PRESSO GLI UFFICI DELLE DOGANE SITUATI NEI PRINCIPALI AEROPORTI

Dogana	IMPORT	EXPORT	TRANSITO PARTENZA	TOTALE
<b>Media Nazionale</b>	<b>88,70%</b>	<b>94,80%</b>	<b>88,20%</b>	<b>92,60%</b>
UD MILANO III - Aeroporto di Linate	95,6%	97,4%	98,2%	96,8%
UD MALPENSA - Aeroporto Milano -Malpensa	94,8%	98,8%	91,7%	96,7%
UD BERGAMO - Aeroporto Orio al Serio	97,5%	99,0%	98,6%	98,5%
UD ROMA II - Aeroporto Fiumicino - Leonardo da Vinci	53,5%	74,8%	76,3%	68,8%

## Attività di controllo nel settore doganale

### Tempi di sdoganamento – Anno 2016

#### % DI DICHIARAZIONI SDOGANATE ENTRO 5 MINUTI

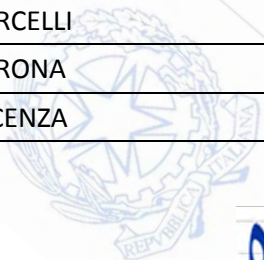
##### PRESSO ALTRI UFFICI DELLE DOGANE

Dogana	IMPORT	EXPORT	TRANSITO PARTENZA	TOTALE
<b>Media Nazionale</b>	<b>88,70%</b>	<b>94,80%</b>	<b>88,20%</b>	<b>92,60%</b>
UD ALESSANDRIA	74,8%	93,1%	80,9%	89,3%
UD AOSTA	49,5%	98,1%	99,9%	96,3%
UD AREZZO	14,5%	79,0%	11,1%	73,1%
UD BENEVENTO	69,9%	98,7%	92,5%	77,2%
UD BIELLA	82,7%	95,0%	81,2%	87,9%
UD BOLOGNA	88,9%	98,5%	82,0%	96,6%
UD BOLZANO	81,4%	97,2%	90,0%	95,6%
UD BRESCIA	50,3%	72,7%	78,4%	69,0%
UD CAMPOBASSO	77,9%	67,8%	-	69,8%
UD CASERTA	53,8%	70,4%	16,9%	58,5%
UD CATANZARO	2,1%	44,8%	-	33,4%
UD CIVITANOVA MARCHE	82,0%	97,3%	73,0%	94,9%
UD COMO	80,5%	96,0%	99,3%	94,5%
UD CUNEO	89,0%	95,2%	43,8%	92,1%
UD FERRARA	4,9%	86,9%	6,7%	81,6%
UD FIRENZE	81,0%	95,3%	83,7%	94,6%
UD FOGGIA	96,8%	98,2%	-	98,0%
UD FORLI'-CESENA	44,1%	80,2%	48,3%	70,9%
UD FROSINONE	62,6%	92,3%	80,0%	87,6%
UD GAETA	60,0%	41,9%	3,4%	46,8%
UD GORIZIA	60,1%	81,4%	74,1%	72,4%
UD IMPERIA	18,7%	79,8%	82,6%	71,3%
UD L'AQUILA	88,9%	96,6%	80,0%	92,7%
UD LECCE	70,4%	84,5%	25,0%	79,9%
UD MANTOVA	84,1%	94,1%	98,0%	90,9%
UD MESSINA	48,7%	33,3%	-	35,3%
UD MILANO 1	71,9%	90,5%	94,8%	87,5%
UD MILANO 2	86,5%	96,3%	94,4%	95,1%
UD MILANO 3	95,6%	97,4%	98,2%	96,8%
UD MODENA	87,2%	96,1%	96,9%	95,2%
UD NAPOLI 2	65,9%	76,4%	29,7%	70,2%

## Attività di controllo nel settore doganale

### Tempi di sdoganamento – Anno 2016

Dogana	IMPORT	EXPORT	TRANSITO PARTENZA	TOTALE
<b>Media Nazionale</b>	<b>88,70%</b>	<b>94,80%</b>	<b>88,20%</b>	<b>92,60%</b>
UD NOVARA	56,0%	95,5%	83,9%	88,5%
UD PADOVA	66,9%	63,6%	51,1%	63,7%
UD PARMA	65,6%	96,1%	12,1%	91,0%
UD PAVIA	83,9%	92,9%	42,2%	89,9%
UD PERUGIA	66,9%	81,7%	6,3%	77,1%
UD PESCARA	35,8%	90,6%	93,5%	80,7%
UD PIACENZA	92,3%	94,9%	99,4%	93,5%
UD PISA	94,8%	98,6%	81,4%	97,5%
UD PORDENONE	69,8%	96,7%	40,4%	94,9%
UD PORTO EMPEDOCLE	33,1%	25,6%	-	26,7%
UD POTENZA	1,5%	-	-	0,9%
UD PRATO E PISTOIA	88,1%	99,0%	97,3%	97,9%
UD REGGIO CALABRIA	3,5%	19,6%	-	18,0%
UD REGGIO EMILIA	94,9%	95,7%	79,0%	95,3%
UD RIMINI	89,9%	82,2%	92,1%	83,8%
UD ROMA 1	94,2%	96,8%	98,0%	95,9%
UD SASSARI	2,1%	50,8%	-	22,1%
UD SIRACUSA	63,0%	73,9%	94,9%	72,5%
UD TIRANO	47,9%	94,0%	42,2%	91,0%
UD TORINO	64,6%	93,0%	86,9%	86,4%
UD TRAPANI	39,5%	57,1%	42,9%	55,0%
UD TRENTO	54,3%	93,1%	64,7%	86,3%
UD TREVISO	92,4%	93,6%	31,1%	92,3%
UD UDINE	14,6%	84,7%	2,2%	77,4%
UD VARESE	71,4%	86,4%	85,6%	84,3%
UD VERBANO-CUSIO-OSSOLA	91,9%	86,9%	97,3%	88,4%
UD VERCELLI	42,1%	60,6%	77,7%	58,4%
UD VERONA	54,0%	85,1%	50,3%	76,7%
UD VICENZA	62,3%	96,0%	48,7%	93,0%



## Attività di controllo nel settore doganale

### Controlli sugli scambi – Anno 2016

#### Maggiori Diritti Accertati e Sanzioni

Direzione Regionale/Interregionale/Interprovinciale	Maggiori Diritti Accertati (mgl euro)	Sanzioni (mgl euro)
Lombardia	365.326	448.341
Liguria Piemonte e Valle d'Aosta	234.886	236.387
Lazio e Abruzzo	216.560	233.909
Campania e Calabria	206.481	320.293
Veneto e Friuli Venezia Giulia	167.332	135.324
Toscana Sardegna e Umbria	166.003	216.544
Emilia Romagna e Marche	117.535	123.306
Bolzano Trento	92.646	143.394
Puglia Molise e Basilicata	92.577	139.378
Sicilia	56.624	43.356
<b>Totale complessivo</b>	<b>1.715.970</b>	<b>2.040.232</b>



# Attività di controllo nel settore doganale

## Controlli sugli scambi – Anno 2016

### Sequestri e Maggiori Diritti Accertati per tipologia di infrazione

Violazione della normativa	Quantità sequestrate		Maggiori Diritti Accertati (euro)	Valuta sequestrata (euro)
	kg/lt	Pezzi		
Accise	6.979.180	137	309.486.704	
Accordo Madrid	98.087	218.276		
Altre infrazioni	1.169.068	361.595	6.796.929	298.650
Altre violazioni SUV			47.331.777	
Armi	20.440	8.731		
Art. 303 TULD	3.950	6.650	20.825.953	
Beni culturali		38		
Beni dual use	359.149	2.210		
Carni e latticini a seguito di viaggiatori	38.180	385		
Contrabbando amministrativo	5.315	8.076	678.733	
Contrabbando penale	368.072	262.496	5.552.503	
Contraffazione		2.232.449		
Divieti	581.344	28		
Falso ideologico	262.637	109.564	3.134	
Frode carosello			184.531.088	
Frode in commercio	139.085	62.256		
Inottemperanza – ART.35 CO. 35 D.L. 223/2006			6.723	
IVA intracomunitaria			762.036.795	
Made in Italy	996.830	468.494		
Medicinali non ammessi	10.598	773.566		
Normativa rifiuti	2.081.024	25		
Norme valutarie			12	5.396.526
Omesso versamento imposta di bollo			21.821	
Plafond	25.061		226.164.544	
Precursori Droga				
Prodotti alimentari	217.287	70		
Ritardato o omesso versamento imposte			36.003.957	
Sicurezza prodotti	69.960	1.111.650		
Stupefacenti (pz in pasticche)	5.544	150.579		
Violazioni tabacchi (compreso contrabbando) (pz in pacchetti)	30.300	2.232.084		
Violazioni contro flora e fauna (compreso CITES)	53	1.331		
<b>Totale</b>	<b>13.461.164</b>	<b>8.010.690</b>	<b>1.599.440.673</b>	<b>5.695.176</b>
<b>Bollette manuali, rettifiche ed altre operazioni non dettagliate</b>			<b>116.529.630</b>	
<b>Totale complessivo</b>			<b>1.715.970.303</b>	

**NOTA:** I valori di tale prospetto sono comprensivi delle duplicazioni derivate dal fatto che ad un unico sequestro possono corrispondere più tipologie di infrazione.

# Attività di controllo nel settore doganale

## Controlli sugli scambi extracomunitari – Anno 2016

### CONTROLLI EFFETTUATI SULLE IMPORTAZIONI

Direzione Regionale/ Interregionale/Interprovinciale	Controllo documentale			Variazione %		Visita delle merci			Variazione %	
	2014	2015	2016	2015/2014	2016/2015	2014	2015	2016	2015/2014	2016/2015
<b>Dato Nazionale</b>	<b>172.903</b>	<b>180.878</b>	<b>205.746</b>	<b>4,6%</b>	<b>13,7%</b>	<b>292.853</b>	<b>275.604</b>	<b>331.410</b>	<b>-5,9%</b>	<b>20,2%</b>
Liguria Piemonte e Valle D'Aosta	29.677	31.272	36.261	5,4%	16,0%	58.644	52.198	60.001	-11,0%	14,9%
Lombardia	60.566	66.299	82.013	9,5%	23,7%	88.784	97.510	122.856	9,8%	26,0%
Bolzano Trento	720	1.007	970	39,9%	-3,7%	1.091	1.149	2.932	5,3%	155,2%
Veneto e Friuli V.G.	23.921	25.561	25.753	6,9%	0,8%	37.218	34.158	42.852	-8,2%	25,5%
Emilia Romagna e Marche	24.440	22.081	23.220	-9,7%	5,2%	35.919	28.519	32.453	-20,6%	13,8%
Toscana Sardegna e Umbria	6.435	6.369	7.616	-1,0%	19,6%	9.548	8.811	12.575	-7,7%	42,7%
Lazio e Abruzzo	10.957	10.380	12.732	-5,3%	22,7%	16.918	14.057	16.420	-16,9%	16,8%
Puglia Molise e Basilicata	4.261	5.522	5.855	29,6%	6,0%	10.649	9.093	9.413	-14,6%	3,5%
Campania e Calabria	10.571	10.519	9.729	-0,5%	-7,5%	30.459	26.948	27.936	-11,5%	3,7%
Sicilia	1.355	1.868	1.597	37,9%	-14,5%	3.623	3.161	3.972	-12,8%	25,7%

### CONTROLLI EFFETTUATI SULLE ESPORTAZIONI

Direzione Regionale/ Interregionale/Interprovinciale	Controllo documentale			Variazione %		Visita delle merci			Variazione %	
	2014	2015	2016	2015/2014	2016/2015	2014	2015	2016	2015/2014	2016/2015
<b>Dato Nazionale</b>	<b>293.933</b>	<b>313.668</b>	<b>312.022</b>	<b>6,7%</b>	<b>-0,5%</b>	<b>79.305</b>	<b>75.448</b>	<b>80.330</b>	<b>-4,9%</b>	<b>6,5%</b>
Liguria Piemonte e Valle D'Aosta	60.214	60.996	56.801	1,3%	-6,9%	12.327	11.475	12.003	-6,9%	4,6%
Lombardia	89.364	93.206	101.678	4,3%	9,1%	25.523	24.466	26.314	-4,1%	7,6%
Bolzano Trento	1.488	1.461	1.498	-1,8%	2,5%	900	744	671	-17,3%	-9,3%
Veneto e Friuli V.G.	57.897	65.333	60.498	12,8%	-7,4%	12.160	11.988	12.709	-1,4%	6,0%
Emilia Romagna e Marche	49.935	56.446	54.801	13,0%	-2,9%	11.886	10.547	11.959	-11,3%	13,4%
Toscana Sardegna e Umbria	12.537	14.668	14.973	17,0%	2,1%	5.406	5.015	4.655	-7,2%	-7,2%
Lazio e Abruzzo	9.424	9.433	9.845	0,1%	4,4%	5.066	5.152	5.546	1,7%	7,6%
Puglia Molise e Basilicata	5.765	5.759	5.705	-0,1%	-0,9%	2.772	2.681	2.919	-3,3%	8,9%
Campania e Calabria	6.212	5.427	5.332	-12,6%	-1,8%	2.761	2.752	2.979	-0,3%	8,2%
Sicilia	1.097	939	891	-14,4%	-5,1%	504	628	575	24,6%	8,4%

# Attività di controllo nel settore doganale

## Controlli sugli scambi extracomunitari – Anno 2016

### CONTROLLI EFFETTUATI ATTRAVERSO GLI SCANNER

Origine della richiesta di scansione

Direzione Regionale/Interregionale/ Interprovinciale	Numero Scansioni	Agenzia Dogane	Guardia di Finanza	Container Security Initiative	Altre Forze di Polizia	Altre Amministrazioni
Liguria Piemonte e Valle D'Aosta	4.390	3.930	322	128	10	0
Lombardia	3.523	3.509	14	0	0	0
Veneto e Friuli V.G.	5.869	5.850	1	0	18	0
Emilia Romagna e Marche	1.925	1.738	157	28	2	0
Toscana Sardegna e Umbria	3.880	3.393	47	440	0	0
Lazio e Abruzzo	655	627	25	0	3	0
Puglia Molise e Basilicata	7.369	7.076	286	0	7	0
Campania e Calabria	14.160	13.989	20	151	0	0
Sicilia	1.760	1.742	3	5	0	10
<b>Dato Nazionale</b>	<b>43.531</b>	<b>41.854</b>	<b>875</b>	<b>752</b>	<b>40</b>	<b>10</b>

### Dislocazione degli scanner



## Controlli sugli scambi extracomunitari – Anno 2016

### Controlli doganali a posteriori

Direzione Regionale/Interregionale/Interprovinciale	Accessi	Accessi con esito positivo	Maggiori Diritti Accertati (€)
Campania e Calabria	2092	103	€ 254.907
Emilia Romagna e Marche	4459	1992	€ 6.746.226
Lazio e Abruzzo	1306	75	€ 415.716
Liguria, Piemonte e Valle d'Aosta	1498	245	€ 8.413.550
Puglia Molise e Basilicata	2460	243	€ 303.887
Toscana Sardegna e Umbria	986	186	€ 2.963.258
Veneto e Friuli Venezia Giulia	4726	738	€ 534.982
Bolzano e Trento	792	223	€ 4.606.040
Lombardia	6512	3040	€ 8.747.053
Sicilia	1620	86	€ 152.276
<b>Totale nazionale</b>	<b>26451</b>	<b>6931</b>	<b>€ 33.137.895</b>

### Controlli sulle dichiarazioni Plafond

Direzione	Accessi	Accessi con esito positivo	Maggiori Diritti Accertati (€)
Campania e Calabria	68	40	€ 70.263.746
Emilia Romagna e Marche	35	26	€ 11.856.117
Lazio e Abruzzo	26	14	€ 8.927.698
Liguria Piemonte e Valle d'Aosta	65	44	€ 6.298.964
Puglia Molise e Basilicata	13	5	€ 470.996
Toscana Sardegna e Umbria	21	11	€ 63.843.119
Veneto e Friuli Venezia Giulia	112	68	€ 43.805.423
Bolzano e Trento	7	2	€ 21.652
Lombardia	154	83	€ 20.231.856
Sicilia	18	12	€ 444.973
<b>Totale</b>	<b>519</b>	<b>305</b>	<b>€ 226.164.544</b>



## Attività di controllo nel settore doganale

### Controlli sugli scambi extracomunitari – Anno 2016

#### Sequestri effettuati <sup>(1)</sup>

Direzione Regionale/Interregionale/Interprovinciale	kg/lt	Pezzi	Valuta sequestrata (Euro)
Puglia Molise e Basilicata	751.381	1.756.993	270.176
Lombardia	143.535	1.680.059	2.788.045
Lazio e Abruzzo	107.899	1.003.993	1.045.543
Emilia Romagna e Marche	299.121	930.908	481.324
Liguria Piemonte e Valle d'Aosta	2.107.472	889.208	112.974
Toscana Sardegna e Umbria	392.627	549.984	522.138
Veneto e Friuli Venezia Giulia	7.969.851	428.128	235.945
Campania e Calabria	883.844	410.364	226.683
Sicilia	352.387	127.765	12.348
Bolzano Trento	37	45	0
<b>Totale complessivo</b>	<b>13.008.154</b>	<b>7.777.447</b>	<b>5.695.176</b>

(1) I prodotti sequestrati sono consuntivati secondo le rispettive unità di misura, ad es. il vino in litri, le granaglie in kg e i prodotti di abbigliamento in pezzi. Pertanto i kg indicati nella tabella precedente non si riferiscono al peso dei pezzi sequestrati, ma indicano le quantità sequestrate di altri prodotti che sono misurabili solamente in kg. Analogo discorso vale per i litri.



## Attività di controllo nel settore doganale

### Controlli sugli scambi extracomunitari – Anno 2016

#### Sequestri di prodotti contraffatti

Tipologia	Numero pezzi sequestrati negli anni		
	2014	2015	2016
1) Prodotti alimentari e bevande	25.480	26.000	176.045
2) Prodotti per la cura del corpo	497.983	63.588	60.116
3) Abbigliamento ed accessori	250.312	285.824	175.182
4) Calzature e loro parti	251.359	54.692	187.859
5) Accessori personali	207.912	205.543	122.716
6) Telefoni cellulari e loro parti	205.733	149.739	117.765
7) Apparecchi elettronici ed informatici	404.320	359.399	218.062
8) CD,DVD, cassette, cartucce per giochi	139	20	674
9) Giocattoli, giochi e articoli sportivi	119.400	363.839	345.380
10) Tabacchi	1.060.196	1.902.745	43.857
11) Medicinali	13.329	159.012	459
12) Altre merci	489.915	643.970	784.334
<b>Totale pezzi sequestrati</b>	<b>3.526.078</b>	<b>4.214.371</b>	<b>2.232.449</b>

#### Sequestri sostanze stupefacenti

Sostanza stupefacente	Quantità Sequestrate (kg) negli anni		
	2014	2015	2016
Cocaina	2.112,2	1.750,9	2.303,9
Eroina	77,8	250,4	168,6
Hashish	51,4	146,0	736,1
Marijuana	3.760,9	1.888,6	1.589,8
Amfetaminici	1,0	0,5	3,7
Khat	471,7	1.917,7	714,9
Oppio	105,5	0,0	0,0
Altre	36,9	27,5	27,1
<b>Totale</b>	<b>6.617</b>	<b>5.982</b>	<b>5.544</b>

## Attività di controllo nel settore doganale

### Controlli sugli scambi extracomunitari – Anno 2016

#### Sequestri di Tabacchi Lavorati Esteri (TLE)

Direzione Regionale/Interregionale/Interprovinciale	Per contrabbando		Per contraffazione	
	kg	N. pacchetti	kg	N. pacchetti
Puglia Molise e Basilicata	670,2	1.153.573		
Emilia Romagna e Marche	28,9	377.419		
Toscana Sardegna e Umbria	91,9	369.350		43.670
Lazio e Abruzzo	839,9	139.504		
Lombardia	235,3	124.719		
Sicilia	40,2	31.504		
Veneto e Friuli Venezia Giulia	516,2	18.510		
Liguria Piemonte e Valle d'Aosta	27.877,0	12.538		187
Campania e Calabria	0	4.947		
Bolzano Trento	0	20		
<b>Totale</b>	<b>30.299,6</b>	<b>2.232.084</b>	<b>-</b>	<b>43.857</b>
<b>Totale pacchetti sequestrati (1)</b>		<b>2.275.941</b>		

(1) Pacchetti sequestrati per contrabbando e per contraffazione.



## Attività di controllo nel settore accise

### Controlli effettuati – Anno 2016

Direzione Regionale/Interregionale/Interprovinciale	Numero Controlli	Tasso di positività controlli	Maggiori Diritti Accertati (Euro)
Campania e Calabria	12.926	22,1%	€ 11.282.942
Emilia Romagna e Marche	21.396	9,8%	€ 13.173.841
Lazio e Abruzzo	11.218	22,5%	€ 20.666.863
Liguria, Piemonte e Valle d'Aosta	24.446	9,8%	€ 110.812.347
Puglia Molise e Basilicata	16.540	14,5%	€ 15.446.401
Toscana Sardegna e Umbria	12.900	22,3%	€ 29.931.427
Veneto e Friuli Venezia Giulia	25.336	11,2%	€ 52.119.215
Bolzano e Trento	11.917	10,8%	€ 261.195
Lombardia	21.107	17,0%	€ 36.015.701
Sicilia	17.483	38,5%	€ 19.776.772
<b>Totale nazionale</b>	<b>175.269</b>	<b>16,9%</b>	<b>€ 309.486.704</b>



## Controlli sugli scambi intracomunitari – Anno 2016

Direzione	Accessi	Accessi con esito positivo	Maggiori Diritti Accertati (€)
Campania e Calabria	367	262	120.591.165
Emilia Romagna e Marche	207	93	76.694.830
Lazio e Abruzzo	283	152	158.345.551
Liguria Piemonte e Valle d'Aosta	216	127	77.067.148
Puglia Molise e Basilicata	410	214	60.678.711
Toscana Sardegna e Umbria	83	51	43.990.021
Veneto e Friuli Venezia Giulia	633	227	44.389.673
Bolzano e Trento	94	47	87.720.437
Lombardia	729	333	266.466.684
Sicilia	363	135	10.623.663
<b>Totale</b>	<b>3.393 (*)</b>	<b>1649 (*)</b>	<b>946.567.883</b>

(\*) Il totale include n. 8 verifiche effettuate dalla Direzione centrale antifrode e Controlli.

The image shows a screenshot of the Italian Customs and Excise Service (Agenzia delle Dogane e dei Monopoli) website. The page displays two forms: "ELENCO RIEPILOGATIVO DELLE CESSIONI INTRACOMUNITARIE DI BENI" and "ELENCO RIEPILOGATIVO DEGLI ACQUISTI INTRACOMUNITARI DI BENI". The interface includes navigation menus for "Operazioni di servizio", "Operazioni di prelievo", and "Servizi". A large blue banner at the bottom reads "Il Servizio Telematico Doganale e Intr@Web".

## Controlli sulle dichiarazioni valutarie – Anno 2016

Tipo di dichiarazione	Numero	Valore (milioni di euro)
In entrata	<b>17827</b>	<b>3,519</b>
di cui flussi comunitari	7.567	2,299
di cui flussi non comunitari	10.260	1,220
In uscita	<b>10.068</b>	<b>2,929</b>
di cui flussi comunitari	6.313	2,008
di cui flussi non comunitari	3.755	921
<b>Totale</b>	<b>27.895</b>	<b>6,448</b>
Numero verbali per irregolarità rilevate	<b>5.260</b>	
di cui conclusi con sequestro	201	
di cui conclusi con oblazione	5.059	
Importo somme sequestrate		<b>5,033</b>
Importo somme riscosse a titolo di oblazione		<b>2,464</b>



## Introiti settore dogane

### Analisi degli Introiti accertati – Anno 2016

Tributo	Capo/Cap./Art.	Descrizione	Importo
110	II/1459/01	Sovrimposta di confine sulla birra (somme spettanti all'erario)	1.532.389,64
116	II/1459/01	Sovrimposta di confine sugli spiriti (somme spettanti all'erario)	5.388.395,13
120	II/1459/01	Sovrimposta di confine gas metano per autotrazione e usi civili	7.108,73
125	II/1460/01	Sovrimposta di confine sugli oli minerali, loro derivati e prodotti analoghi, spettante all'Erario	10.644.455,20
127	II/1460/02	Sovrimposta di confine sugli oli minerali, loro derivati e prodotti analoghi, spettante alla Regione Sicilia	43.948,22
128	II/1461/00	Sovrimposta di confine sui gas incondens. di prodotti petroliferi e sui gas stessi resi liquidi con la compressione	9.690.872,29
131	II/1462/00	Imposta sul consumo dei tabacchi importati direttamente da privati	144.582,78
142	II/1466/00	Interessi compensativi sui dazi all'importazione di merci in regime di perfezionamento attivo (sistema della sospensione) ovvero di ammissione temporanea	346.150,99
148	II/1471/01	Diritto di magazzinaggio	12.114,39
149	II/1471/01	Diritto per contrassegni apposti alle merci	88.323,87
150	II/1471/01	Interessi di mora per pagamenti differiti	1.121.081,17
152	II/1471/02	Interessi di mora per pagamenti differiti, tributi Reg. Sicilia	76.926,50
156	II/3315/00	Indennità ed interessi di mora concernenti le imposte sui consumi e le dogane	2.698.054,14
160	II/1600/00	Entrate eventuali concernenti le imposte sui consumi e le dogane	7.594.737,31
189	II/2321/00	Somme versate da privati servizi svolti da GdF	989.797,42
196	II/3703/00	Quote contravvenzionali spettanti al IPSC	214.697,18
270	II/3970/02	Dazi della tariffa doganale comune (TDC) ed altri diritti fissati dalle Istituzioni dell'Unione Europea (esclusi i dazi C.E.C.A., i dazi compensatori e antidumping, i dazi ed altri diritti fissati nel quadro della politica agricola comune) per merci destinate al territorio della Repubblica di San Marino, accertati da uffici doganali incaricati di espletare le formalità di sdoganamento per conto di questa (uffici elencati nell'allegato all'accordo interinale di commercio e di unione doganale tra l'Unione Europea e la Repubblica di San Marino)	3.324.470,92
275	II/3971/02	Dazi antidumping per merci destinate al territorio della Repubblica di San Marino, accertati dagli incaricati di espletare le formalità di sdoganamento per conto di questa (uffici elencati nell'allegato all'accordo interinale di commercio e di unione doganale tra l'Unione Europea e la Repubblica di San Marino)	140.564,71
290	II/3712/01	Ricavato vendita beni confisc. operaz. anticorab. G.d.F.	11.290,60
296	II/3712/07	Ricavato vend. beni confisc. operaz. anticorab. Funz. dip. Dog.	5.798,67
301	IV/1601/00	Imposta consumo tabacchi	112.687,64
320	IV/3704/00	QUOTE CONTRAVVENZIONALI AL F.P.S.C.	5.261,25
390	VII/2319/03	Entrate eventuali diverse del Ministero dell'Economia e delle Finanze	43.258,62
405	VIII/1203/02	Imposta sul valore aggiunto, relativa alle importazioni	22.112.641.209,43
406	VIII/1203/02	Imposta sul valore aggiunto non pagata sulle importazioni dei beni indicati nel primo comma, lettera c), dell'articolo 8 del D.P.R. 26/10/1972, n. 633 e successive modificazioni, da detrarre dal tributo 405	-8.858.948.192,86

## Introiti settore dogane

### Analisi degli Introiti accertati – Anno 2016

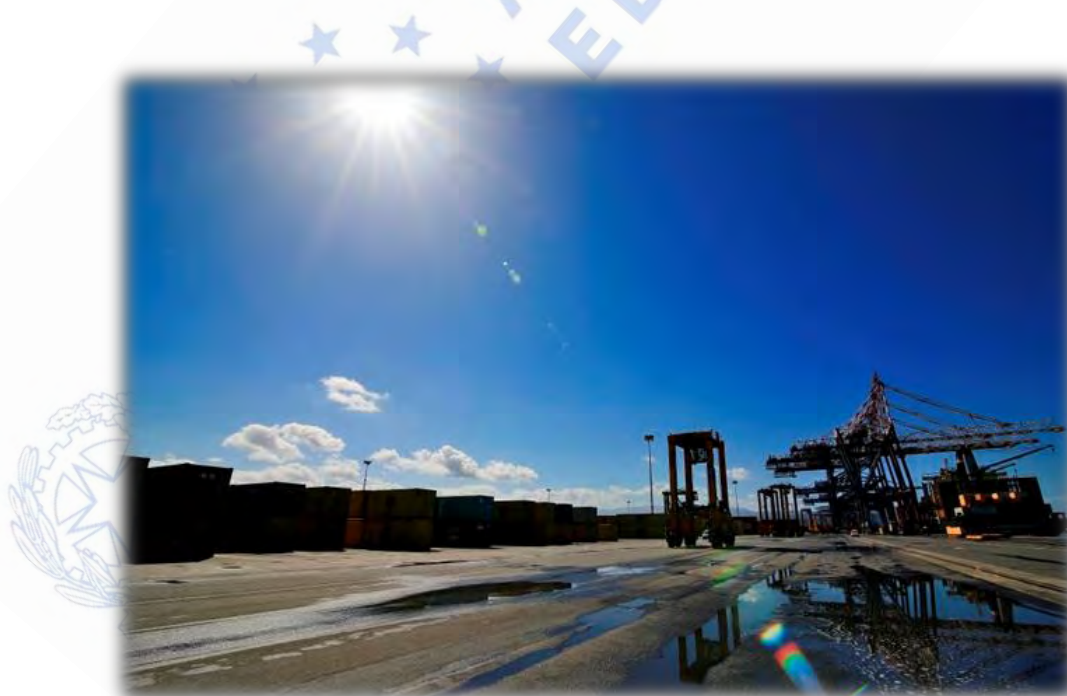
407	VIII/1203/02	Imposta sul valore aggiunto non pagata sulle importazioni di beni indicati nell'art.70, quinto comma, D.P.R. 26 ottobre 1972, n.633 (materiale d'oro e prodotti semilavorati di purezza pari o superiore a 325 millesimi) e nell'art. 3, comma 10, della legge 17 gennaio 2000, n. 7 (argento in lingotti o grani), da detrarre dal tributo 405. Imposta sul valore aggiunto non pagata sulle importazioni di beni indicati nell'art. 74, settimo ed ottavo comma, D.P.R. 26 ottobre 1972, n. 633 da detrarre dal tributo 405. Imposta sul valore aggiunto non pagata sulle importazioni di gas ed energia elettrica di cui alla lettera g-bis dell'art.68, D.P.R. 26 ottobre 1972, n. 633 da detrarre dal tributo 405"	-1.631.324.068,84
412	VIII/12010/1	Imposta ipotecaria riscossa in via ordinaria (rec. Spese giustizia art.158-159)	2.606,72
423	VIII/1218/03	Tasse automobilistiche	7.104.571,34
431	VIII/2301/00	Multe ammende sanzioni non aventi natura tributaria	20.437,44
432	VIII/2325/00	Quote contravvenzionali spettanti al fondo previdenza Dogane	4.019.806,04
434	VIII/2325/00	Quote contravvenzionali al fondo (prev. Utif e Laboratori Chimici)	2.123.491,70
437	VIII/2327/00	Quote contravvenzionali al fondo (assistenza Finanziari)	492.151,35
441	VIII/3302/00	Recuperi spese di Giustizia, ecc.	26.054,28
442	VIII/3313/03	Indennità e interessi di mora in materia di tasse ed imposte indirette sugli affari (RECUP, SPESE DI GIUSTIZIA)	1.737,90
443	VIII/3321/00	Contributo unificato di iscrizione a ruolo nei procedimenti giurisdizionali(RECUPERO SPESE DI GIUSTIZIA)	2.054,00
510	X/2389/00	Pene pecuniarie per infrazioni valutarie (parte erario)	2.479.155,74
516	X/2368/6	Contributo pomodori (parte dovuta all'erario)	3.979,20
517	X/2368/05	Entrate eventuali diverse Ministero Tesoro	1.193.194,04
522	VII/3305/00	Rimborsi e concorsi diversi per Stato (PREVIS, MIN, FIN,)	4.665,99
556	XV/2065/02	Tasse e diritti marittimi spettanti alla Regione Sicilia	1.022.267,39
557	XV/2065/01	Tassa port. Su merci sbarcate in porti rade ove non c'è aut. Port	19.706.085,73
558	XV/2065/01	Tasse ancoraggio su stazza netti navi in porti, rade ove non c'è Aut. Port.	3.254.807,94
559	XV/2065/02	Tasse ancoraggio Sicilia	3.612.928,96
570	X/3384/00	Recuperi per infrazioni alla normativa comunitaria	512.714,03
600	XV/2065/01	Tasse esami conseq. Diritti profess, maritt ex art. 50- 51 legge 09/02/1963 n.82	36.764,10
715	XV/2454/07	Entrate per espletamento servizi escavazione porti marittimi	3.503,48
904	LXXXXVIII/9904/00	Marchio di esportazione prodotti ortofruttili	55.492,61
909	LXXXXVIII/9909/00	Contributo Stazione sperimentale conserve alimentari	1.307.311,31
910	LXXXXVIII/9910/00	Contributo Stazione sperimentale pelli	1.554.660,27
911	LXXXXVIII/9911/00	Contributo Stazione sperimentale essenze e derivati degli agrumi	609.998,90
912	LXXXXVIII/9912/00	Contributo Stazione sperimentale combustibili	457.985,50
913	LXXXXVIII/9913/00	Contributo Stazione sperimentale cellulosa e carta	642.014,17
914	LXXXXVIII/9914/00	Contributo Stazione sperimentale seta	1.102.284,22
915	LXXXXVIII/9915/00	Contributo Stazione sperimentale oli e grassi	2.807.466,16
916	LXXXXVIII/9916/00	Contributo Stazione sperimentale vetro	488.982,81
927	LXXXXVIII/9927/00	Tassa portuale sulle merci imbarcate e sbarcate nei porti, rade o spiagge dello Stato sede di Autorità portuale EX ART.2 DPR 280509 N.107	186.090.700,85
928	LXXXXVIII/9928/00	TASSA ANCORAGGIO EX ART. 1 DPR. 107/09 nei porti, rade o spiagge dello Stato sede di Autorità portuale	110.865.489,78



## Introiti settore dogane

### Analisi degli Introiti accertati – Anno 2016

929	LXXXXVIII/9929/00	TASSA SUPPLEMENTARE DI ANCORAGGIO EX ART, 23 L, 82/63 O ART, 6 E SS, L, 822/71 DA DEVOLVERE ALLE AUTORITA' PORTUALI	825.484,29
931	LXXXXVIII/9931/00	Contributo sugli oli lubrificanti e loro additivi da versare al Consorzio obbligatorio degli oli usati	1.416.496,87
934	LXXXXVIII/9934/00	Sovrattassa su merci sbarcate e imbarcate nei porti ex art. 5, comma 8, L.84/1994, da devolvere ad Autorità portuale	14.750.534,49
935	LXXXXVIII/9935/00	Addiz. per vigilanza e servizi sicurezza portuale ex art.1 comma 984 Legge 27.12.06 n.296 da devolvere ad Autorità portuale	7.948.941,52
A00	II/3970/01	Dazi della tariffa doganale comune (T.D.C.) ed altri diritti fissati dalle istituzioni dell'Unione Europea (esclusi i dazi compensatori e antidumping, i dazi ed altri diritti fissati nel quadro della politica agricola comune) per merci non destinate al territorio della Repubblica di San Marino o ivi destinate ma accertati da uffici doganali non elencati nell'allegato all'accordo interinale di commercio e di unione doganale tra l'Unione Europea e la Repubblica di San Marino	2.180.498.070,72
A10	II/3979/01	Dazi ed altri diritti fissati dalle istituzioni dell'Unione Europea nel quadro della politica agricola comune per merci non destinate al territorio della Repubblica di San Marino o ivi destinate ma accertati da uffici doganali non elencati nell'allegato all'accordo interinale di commercio e di unione doganale tra l'Unione Europea e la Repubblica di San Marino	29.769,81
A30	II/3971/01	Dazi antidumping per merci non destinate a San Marino o ivi destinate ma accertati da Uffici doganali non elencati nell'	44.725.493,34
A35	II/3971/01	Dazio antidumping provvisorio'	671.955,96
A40	II/3971/01	Dazi compensatori per merci non destinate a San Marino o ivi destinate ma accertati da Uffici doganali non elencati nell'	6.084.084,52
Vari	Vari		10.835,02
TOTALE			14.275.172.945,59



## Introiti settore dogane

### Analisi degli Introiti accertati – Anno 2016

Direzione Regionale/Interregionale/Provinciale	CAPO II	CAPO IV	CAPO VII	CAPO VIII
Liguria Piemonte e Valle d'Aosta	645.725.855,76	842,68	39.635,80	2.485.890.282,59
Lombardia	464.499.422,12	99.017,26	1.213,18	2.739.530.228,49
Veneto e Friuli Venezia Giulia	299.546.007,86	2.996,69	788,98	1.254.311.833,76
Bolzano e Trento	8.024.650,17	0	88,09	22.750.898,11
Emilia Romagna e Marche	299.694.671,99	0	27,83	1.019.649.109,84
Toscana Sardegna e Umbria	239.768.638,48	10.277,80	471,88	1.123.511.606,69
Lazio e Abruzzo	85.626.151,58	3.021,12	0	733.893.939,35
Puglia Molise e Basilicata	52.937.694,23	0	50,94	409.511.867,24
Campania e Calabria	166.363.427,31	0	4.717,83	662.015.415,94
Sicilia	13.900.218,48	1.793,34	930,08	1.185.099.579,71
<b>Totale Nazionale</b>	<b>2.276.086.737,98</b>	<b>117.948,89</b>	<b>47.924,61</b>	<b>11.636.164.761,72</b>

Direzione Regionale/Interregionale/Provinciale	CAPO X	CAPO XI	CAPO XIV	CAPO XV	CAPO XVI	CAPO LXXXXVIII
Liguria Piemonte e Valle d'Aosta	368.584,05	0	0	55.555,53	79,08	79.763.173,81
Lombardia	1.165.466,26	0	0	0	218,40	1.423.571,95
Veneto e Friuli Venezia Giulia	511.760,95	0	0	9.214.256,49	3.017,53	45.920.023,40
Bolzano e Trento	22,83	0	0	0	0	43.169,75
Emilia Romagna e Marche	975.378,42	7,50	0	3.482,50	800,12	27.091.624,26
Toscana Sardegna e Umbria	276.719,58	0	0	1.497.642,22	163,34	52.869.613,76
Lazio e Abruzzo	309.415,59	0	0	1.014.590,78	0	32.235.332,59
Puglia Molise e Basilicata	166.197,68	0	0	317.078,11	0	30.715.966,32
Campania e Calabria	316.163,35	0	0	944.664,70	0	26.798.478,16
Sicilia	99.717,24	0	0	14.589.087,27	0	34.064.548,87
<b>Totale Nazionale</b>	<b>4.189.425,95</b>	<b>7,50</b>	<b>0</b>	<b>27.636.357,60</b>	<b>4.278,47</b>	<b>330.925.502,87</b>



## Introiti settore accise

### Analisi degli Introiti accertati – Anno 2016

Cap./Art.	Descrizione	Importo
1401	Accisa spiriti	640.463.494
1402	Accisa birra	687.279.672
1409	Accisa prodotti energetici, loro derivati e prodotti analoghi	25.497.962.667
1410	Accisa gas petroliferi liquefatti	613.424.100
1411/1	Accisa sull'energia elettrica	2.650.264.380
1411/2	Addizionale energia elettrica D.L. 28.11.88 n. 511	4.271.042
1411/3	Addizionale energia elettrica D.L. 30.09.89 n. 332	79
1412	Accisa sul gas naturale per autotrazione	3.980.190
1413	Accisa sul carbone, lignite e coke di carbon fossile utilizzati per carburazione o combustione	39.855.713
1414	Accisa sugli oli e grassi animali e vegetali utilizzati per carburazione o combustione	4.930.804
1415/1	Maggiori proventi addizionale e.e. D.L. 30.09.89 n. 332	0
1415/2	Maggiori proventi addizionale e.e. D.L. 28.11.88 n. 511	0
1416	Denaturanti e contrassegni di Stato	10.802.159
1417	Accisa sull'alcole metilico utilizzato per carburazione o combustione	0
1419	Diritti di licenza su accise e I.C.	4.314.987
1421	Accisa sul gas naturale per combustione	3.510.419.923
1431	I.C. oli lubrificanti e bitume	306.202.402
1441	Tassa ambientale emissioni anidride solforosa e ossidi azoto	8.191.803
1450	Entrate eventuali e diverse	10.295.571
1477	I.C. carbone, coke di petrolio, bitume denominato orimulsion	6.839
2308	Indennità' e interessi di mora	30.416.943
2322	Somme versate da privati servizi svolti da personale U.T.F.	0
2319	Entrate eventuali e diverse Ministero delle Finanze	1.283
2368	Entrate eventuali e diverse Ministero del Tesoro	996
25009	Accisa sul gasolio L. 244-2007	820
20759	Accisa benzina riservata a Regioni a statuto ordinario	0
<b>TOTALE</b>		<b>34.023.085.869</b>

## Contenzioso doganale e accise

A seguito della nuova formulazione dell'art. 2 del decreto legislativo 31 dicembre 1992, n. 546 (concernente l'oggetto della giurisdizione tributaria), operata dall'art. 12, comma, 2 della legge 28 dicembre 2001, n. 448 (legge finanziaria 2002), anche i giudizi concernenti i tributi di competenza dell'Agenzia, nonché quelli afferenti le sanzioni tributarie irrogate dagli Uffici periferici rientrano nella giurisdizione delle Commissioni Tributarie.

Per effetto di tale modifica normativa è radicalmente mutato il ruolo e l'attività contenziosa svolta dagli Uffici dell'Agenzia, i quali sono divenuti, oltre che autonome parti processuali, soggetti abilitati alla rappresentanza processuale di questa Agenzia dinanzi ai predetti Organi di giurisdizione tributaria sino al grado di appello.

La struttura centrale svolge l'attività istituzionale di coordinamento nazionale del contenzioso tributario attraverso l'emanazione di circolari esplicative, direttive e pareri assunti con l'attività consultiva dell'Avvocatura Generale dello Stato quale supporto interpretativo per le questioni di particolare rilevanza.

Inoltre, la medesima struttura cura la difesa dinanzi alle Commissioni tributarie degli atti emanati dagli organismi centrali.

Le strutture periferiche, a loro volta, curano la difesa innanzi alle predette Commissioni tributarie degli atti emanati in sede locale.

La struttura centrale e le strutture periferiche possono in ogni caso avvalersi del patrocinio dell'Avvocatura dello Stato in luogo del patrocinio diretto.

Resta fermo il patrocinio esclusivo dell'Avvocatura Generale dello Stato nei giudizi innanzi alla Corte di Cassazione.

Accanto alla giurisdizione del Giudice tributario, persiste, comunque, la competenza giurisdizionale dell'Autorità giudiziaria ordinaria per le cause scaturite dall'impugnazione di provvedimenti notificati ai contribuenti anteriormente alla data di entrata in vigore della suddetta Legge n. 448/2001 (1° gennaio 2002).

Per tali giudizi il patrocinio dell'Agenzia è svolto dall'Avvocatura dello Stato territorialmente competente sulla base dei rapporti informativi predisposti dagli Uffici centrali o periferici che hanno adottato l'atto oggetto dell'impugnazione.

Per i giudizi instaurati dinanzi alle Commissioni tributarie, gli Uffici dell'Agenzia possono avvalersi della collaborazione tecnico-giuridica dei Team di esperti in materia di contenzioso, istituiti presso le Direzioni interregionali, regionali ed interprovinciale dell'Agenzia, al fine di:

- ottimizzare la gestione del contenzioso tributario inerente alle vertenze ritenute, a livello regionale, di maggior rilievo;
- elevare il livello di professionalità dei funzionari incaricati della difesa tecnica dell'Agenzia delle dogane;
- favorire la circolazione delle esperienze maturate, nello specifico settore, in ambito regionale.

Ciò posto, al fine di poter illustrare l'andamento del contenzioso afferente i tributi e le sanzioni di competenza di questa

## Contenzioso doganale e accise

Agenzia sono state predisposte due tabelle, per l'anno 2016, le quali riportano i dati riassuntivi concernenti il contenzioso (Dogane e Accise) che rientra nell'ambito di competenza di questa Agenzia.

In tali prospetti, viene indicato il totale del contenzioso pendente presso gli Uffici centrali e periferici dell'Agenzia, il nuovo contenzioso sorto in ciascun anno, nonché il numero di sentenze passate in giudicato nel corso dello stesso anno, riferito ai tre gradi di giudizio, ed il grado complessivo di soccombenza del contenzioso nei due settori.

L'art. 9, comma 1, lettera I), del decreto legislativo 24 settembre 2015 n.156 ha introdotto l'art. 17 bis nel citato decreto legislativo n. 546/92, con notevole impatto sull'operatività degli uffici di questa Agenzia. Infatti, dal 1° gennaio 2016, detta disposizione estende l'applicazione degli

istituti del reclamo e della mediazione anche agli atti emessi da questa Agenzia, limitatamente alle controversie di valore non superiore a ventimila euro. Resta, tuttavia, esclusa l'applicazione della mediazione alle controversie aventi ad oggetto risorse proprie tradizionali.

Sono state, quindi, predisposte due tabelle (Dogane e Accise) nelle quali si riportano i dati riassuntivi concernenti la procedura amministrativa pre-processuale del reclamo/mediazione prevista dall'art. 17 bis del novellato decreto legislativo n. 546/92.

In esse vengono indicati il numero di ricorsi/reclami notificati nel corso dell'anno 2016, il numero di reclami accolti, gli accordi di mediazione sottoscritti, le proposte di mediazione ed i reclami rigettati, nonché i ricorsi/reclami non ancora decisi.

### TRIBUTI DOGANALI - DOGANE

DIREZIONE CENTRALE E DIREZIONI INTERREGIONALI/ REGIONALI/INTERPROVINCIALE	Contenzio so pendente al 31.12.16	Nuovo Contenzioso sorto nel 2016	SENTENZE PASSATE IN GIUDICATO NEL 2016					Grado Medio di soccombenza (%)
			Grado di giudizio			Controversie concluse con conciliazione, condono, transazioni , autotutela, etc.		
			I	II	Cas			
DIREZIONE CENTRALE (D.C.L.P.D.)	94	4	3	2	0	0	11,09	
Liguria - Piemonte e Valle d'Aosta	2100	298	89	46	10	44		
Lombardia	1085	378	23	29	1	4		
Veneto e Friuli Venezia Giulia	570	154	36	7	1	1		
Bolzano e Trento	44	1	2	2	0	0		
Emilia Romagna e Marche	364	135	19	41	4	21		
Toscana - Sardegna Umbria	490	89	18	12	9	10		
Lazio e Abruzzo	309	59	22	26	0	0		
Puglia - Molise e Basilicata	161	31	12	5	0	1		
Campania - Calabria	1210	195	59	68	0	1		
Sicilia	58	19	16	2	0	2		
TOTALE	6485	1363	299	240	25	84		

## Contenzioso doganale e accise

### TRIBUTI DOGANALI - RECLAMO / MEDIAZIONE

DIREZIONE CENTRALE E DIREZIONI INTERREGIONALI/ REGIONALI/INTERPROVINCIALE	Totale ricorsi reclami/ mediazioni- notificati	Reclami accolti	Accordi di mediazione	Reclami/Mediazioni rigettati	Ricorsi/reclami non ancora decisi
	Totale	Totale	Totale	Totale	Totale
DIREZIONE CENTRALE (D.C.L.P.D.)	0	0	0	0	0
Liguria - Piemonte e Valle d'Aosta	61	9	0	35	17
Lombardia	101	3	1	91	6
Veneto e Friuli Venezia Giulia	50	11	0	30	9
Bolzano e Trento	0	0	0	0	0
Emilia Romagna e Marche	35	2	1	30	2
Toscana - Sardegna Umbria	17	0	0	13	4
Lazio e Abruzzo	33	13	0	18	2
Puglia - Molise e Basilicata	4	1	1	1	1
Campania - Calabria	8	0	0	7	1
Sicilia	7	0	0	7	0
<b>TOTALE</b>	<b>316</b>	<b>39</b>	<b>3</b>	<b>232</b>	<b>42</b>

### IMPOSIZIONE INDIRETTA SULLA PRODUZIONE E SUI CONSUMI - ACCISE

DIREZIONE CENTRALE E DIREZIONI INTERREGIONALI/ REGIONALI/INTERPROVINCIALE	Contenzioso pendente al 31.12.16	Nuovo Contenzioso sorto nel 2016	SENTENZE PASSATE IN GIUDICATO NEL 2016					Grado Medio di Soccombenza (%)
			Grado di giudizio			Controversie concluse con conciliazione, condono, transazioni, autotutela, etc.		
			I	II	Cas			
DIREZIONE CENTRALE (D.C.L.P.A.)	2	0	0	0	0	14	10,20	
Liguria Piemonte e Valle d'Aosta	247	68	28	5	0	10		
Lombardia	441	149	14	17	0	9		
Veneto e Friuli Venezia Giulia	414	130	30	9	0	0		
Bolzano e Trento	48	18	1	0	0	0		
Emilia Romagna e Marche	319	112	34	9	0	11		
Toscana Sardegna Umbria	208	73	25	11	0	2		
Lazio e Abruzzo	259	88	30	12	0	2		
Puglia - Molise e Basilicata	287	116	50	16	1	17		
Campania Calabria	1012	290	151	45	2	5		
Sicilia	457	111	63	18	0	7		
<b>TOTALE</b>	<b>3694</b>	<b>1155</b>	<b>426</b>	<b>142</b>	<b>3</b>	<b>77</b>		

## IMPOSIZIONE INDIRETTA SULLA PRODUZIONE E SUI CONSUMI – RECLAMO/MEDIAZIONE

DIREZIONE CENTRALE E DIREZIONI INTERREGIONALI/ REGIONALI/INTERPROVINCIALE	Totale ricorsi reclami/ mediazioni- notificati	Reclami accolti	Accordi di mediazione	Reclami/Mediazioni rigettati	Ricorsi/reclami non ancora decisi
	Totale	Totale	Totale	Totale	Totale
DIREZIONE CENTRALE (D.C.L.P.A.)	0	0	0	0	0
Liguria - Piemonte e Valle d'Aosta	8	2	1	5	0
Lombardia	38	11	0	22	5
Veneto e Friuli Venezia Giulia	54	5	2	33	14
Bolzano e Trento	1	0	0	0	1
Emilia Romagna e Marche	24	8	0	11	5
Toscana - Sardegna Umbria	28	0	0	16	12
Lazio e Abruzzo	30	3	0	21	6
Puglia - Molise e Basilicata	59	18	0	36	5
Campania - Calabria	109	11	0	78	20
Sicilia	73	15	0	51	7
<b>TOTALE</b>	<b>424</b>	<b>73</b>	<b>3</b>	<b>273</b>	<b>75</b>



## Certificazione AEO

Dal 1° Maggio 2016 nei 28 Stati membri dell'U.E. è entrato in vigore il cosiddetto "pacchetto Codice Doganale dell'Unione" costituito da Codice doganale dell'Unione (CDU) – Reg.(UE) n.952/2013, Regolamento delegato (RD) – Reg.(UE) n.2015/2446, Regolamento di esecuzione (RE) – Reg.(UE) n. 2015/2447 e Regolamento delegato transitorio del CDU (RDT) - Reg.(UE) n. 341/2016. Tali regolamenti hanno modificato il pre-esistente quadro di riferimento che regola la procedura per il rilascio dello status di Operatore Economico Autorizzato e i relativi benefici. Il Codice Doganale dell'Unione prevede che tale status sia attestato, non più con una certificazione ma con due tipi di autorizzazione: **AEO/semplificazioni doganali (AEOC) e AEO/sicurezza (AEOS)**. I due tipi di autorizzazione sono cumulabili e, quindi, possono essere detenuti

contemporaneamente garantendo i benefici connessi con entrambe le autorizzazioni.

Possono ottenere lo status tutti gli operatori economici, ed i loro partner commerciali, che intervengono nella catena di approvvigionamento internazionale (fabbricanti, esportatori, speditori/impresе di spedizione, depositari, agenti doganali, vettori, importatori) che, nel corso delle loro attività commerciali, prendono parte ad attività disciplinate dalla regolamentazione doganale e si qualificano positivamente rispetto agli altri operatori, in quanto ritenuti affidabili e sicuri nella catena di approvvigionamento.

Il riconoscimento dello status di AEO consente, comunque, agli operatori economici di avvalersi di vantaggi ed agevolazioni di natura diretta ed indiretta relativamente alle operazioni a rilevanza doganale poste in essere.

Direzione	Num. Istanze Presentate									
	2008	2009	2010	2011	2012	2013	2014	2015	2016	TOTALE
Lombardia	32	42	44	35	44	42	30	31	48	348
Liguria, Piemonte e Valle D'Aosta	23	28	23	28	37	28	22	19	38	246
Veneto e Friuli Venezia Giulia	10	36	28	18	22	18	11	18	37	198
Emilia Romagna e Marche	19	32	17	23	24	15	14	14	14	172
Toscana, Sardegna e Umbria	16	24	13	16	27	18	8	8	28	158
Campania e Calabria	4	7	7	30	15	9	13	10	27	122
Puglia, Molise e Basilicata	10	13	12	10	6	7	10	4	13	85
Lazio e Abruzzo	5	9	7	9	3	11	9	10	13	76
Sicilia	3	8	7	4	1	8	4	7	8	50
Bolzano e Trento	6	8	8	2	2	2	1	2	3	34
<b>Totale nazionale</b>	<b>128</b>	<b>207</b>	<b>166</b>	<b>175</b>	<b>181</b>	<b>158</b>	<b>122</b>	<b>123</b>	<b>229</b>	<b>1489</b>

Direzione	Num. Autorizzazioni AEO Rilasciate									
	2008	2009	2010	2011	2012	2013	2014	2015	2016	TOTALE
Lombardia	9	34	44	39	35	39	24	30	39	293
Liguria, Piemonte e Valle D'Aosta	3	27	29	20	30	35	15	19	27	205
Emilia Romagna e Marche	7	23	18	15	23	26	10	13	13	148
Veneto e Friuli Venezia Giulia	2	15	37	17	20	22	7	12	30	162
Toscana, Sardegna e Umbria	5	21	15	12	22	24	12	8	17	136
Campania e Calabria	1	4	5	12	27	12	11	7	17	96
Puglia, Molise e Basilicata	5	7	7	7	7	3	3	7	6	52
Lazio e Abruzzo	1	7	9	7	7	8	5	7	9	60
Sicilia	1	4	10	3	2	5	4	7	11	47
Bolzano e Trento	5	6	9	2	3	2	3	1	2	33
<b>Totale nazionale</b>	<b>39</b>	<b>148</b>	<b>183</b>	<b>134</b>	<b>176</b>	<b>176</b>	<b>94</b>	<b>111</b>	<b>171</b>	<b>1232</b>



## Attività di carattere internazionale

L'Agenzia cura le attività di coordinamento e di definizione delle posizioni negoziali nazionali da rappresentare in sede di Consiglio dell'Unione Europea ed in altri consessi sia dell'Unione Europea sia internazionali in materia doganale.

Promuove la cooperazione internazionale e la mutua assistenza amministrativa al fine di assicurare la tutela degli interessi economici nazionali e dell'U.E., di supportare l'interscambio commerciale e proteggere la salute di cittadini e l'ambiente.

Di seguito si indicano le principali azioni svolte nell'anno 2016.

L'Agenzia ha operato attivamente nei due gruppi del Consiglio: Customs Union Working Party, che delibera in materia di legislazione doganale cogente e Customs Cooperation Working Party.

Sono stati definiti gli accordi di mutua assistenza amministrativa con:

- **Armenia** - Legge 03/11/2016 n. 215 G.U. 24/11/2016 n. 275;
- **Cile** - Legge 03/11/2016 n. 211 G.U. 22/11/2016 n. 273;
- **Messico** - Legge 03/10/2016 n. 188 G.U. 18/10/2016 n. 244.

mentre sono state avviate le negoziazioni con:

- il **Vietnam** - per la ratifica dell'Accordo sulla cooperazione e mutua assistenza amministrativa in materia doganale, firmato il 16 novembre 2015 ad Hanoi;
- la **Svizzera** per l'Accordo relativo

all'attivazione dei controlli doganali svizzeri e italiani sui treni in corso di viaggio sulla tratta Varese Mendrisio e viceversa.

Nel corso del 2016 l'Agenzia ha coordinato un gruppo di lavoro composto dai rappresentanti delle Amministrazioni doganali di Italia e Svizzera, delle società di trasporto ferroviario, della logistica e dei rispettivi Ministeri dei Trasporti, che ha prodotto un voluminoso rapporto sulle problematiche dei valichi di frontiera con la Svizzera di Chiasso, Luino e Domodossola in vista dell'apertura del traforo ferroviario del San Gottardo e del prevedibile aumento di traffico merci da e per il nord Europa attraverso la Svizzera.

Inoltre l'Agenzia è stata impegnata nella negoziazione a livello governativo con la Svizzera per la definizione della Status giuridico di Campione d'Italia.

### SDDL – Schemi di decreti legislativi

L'Agenzia ha costantemente collaborato con l'Ufficio Legislativo-Finanze per l'esame degli schemi di Decreto Legislativo che accompagnano gli atti internazionali, ai fini della ratifica parlamentare degli Accordi che l'Italia recepisce, sia a livello bilaterale che quale membro dell'U.E.. In particolare si segnalano i seguenti provvedimenti legislativi: accordo con l'Armenia sulla cooperazione e sulla mutua assistenza in materia doganale; accordo rafforzato di Partenariato e Cooperazione UE – Kazakhstan, siglato ad Astana il 21 dicembre 2015; accordi aerei con Seychelles, Ecuador e Emirati Arabi Uniti; accordo di associazione tra l'UE, la

## Attività di carattere internazionale

Comunità Europea dell'Energia Atomica e i loro Stati Membri da una parte e l'Ucraina dall'altra; accordo di partenariato economico (APE) tra gli Stati dell'Africa occidentale, la Comunità economica degli Stati dell'Africa occidentale (ECOWAS) e l'Unione economica e monetaria dell'Africa occidentale (UEMOA), da una parte, e l'Unione Europea e i suoi Stati membri dall'altra.

### **Attività di cooperazione internazionale ed assistenza tecnica (Gemellaggi e Programmi europei)**

I gemellaggi amministrativi (twinning), sono stati istituiti dalla Commissione Europea nel 1998, con la finalità di fornire assistenza ai Paesi candidati all'adesione e ai Paesi vicini all'Ue per l'adeguamento amministrativo e normativo delle Amministrazioni nazionali all'acquis comunitario.

Periodicamente la Commissione indice selezioni internazionali finanziando i costi delle attività di gemellaggio che intende realizzare.

Le dogane dei singoli Stati Membri possono concorrere al tender presentando un proprio progetto dettagliando le modalità di realizzazione dello stesso.

Il gemellaggio e il relativo finanziamento è assegnato alla dogana del Paese che ha presentato il miglior progetto.

Il 4 gennaio 2016 hanno avuto inizio le attività di realizzazione del gemellaggio con le Dogane albanesi sulla "Modernizzazione della Amministrazione doganale albanese - NCTS", per il rafforzamento del transito doganale, mediante la semplificazione dell'interscambio commerciale e il

rafforzamento del contrasto delle frodi. Il progetto, assegnato all'Agenzia delle dogane e dei monopoli nel 2015, ha una durata di 24 mesi, è interamente finanziato con fondi europei (1.800.000 euro) e prevede la realizzazione di attività di assistenza tecnica e formazione in loco da parte di funzionari dell'Agenzia.

L'Agenzia nel 2016 si è aggiudicata un ulteriore **gemellaggio con l'Albania in materia di ITMS** (Integrated Tariff Management System), della durata di 24 mesi, interamente finanziato con fondi europei (1.900.000 euro), per il rafforzamento della capacità amministrativa delle Dogane albanesi nel campo della tariffa doganale e per l'allineamento della legislazione doganale e delle procedure tariffarie con l'acquis dell'Unione.

Dal 18 gennaio 2016 è iniziata la fase di implementazione del gemellaggio con la Turchia, per il miglioramento delle capacità tecniche ed amministrative dei Laboratori Chimici dell'Amministrazione doganale turca, strutturato nelle seguenti componenti: analisi della struttura organizzativa e legislativa dei Laboratori, flussi di lavoro ed i processi operativi, sistemi di gestione della qualità, metodologie di analisi per la classificazione delle merci, gestione delle procedure di campionamento, valutazione dei sistemi di sicurezza e salute e sviluppo di processi di formazione ed addestramento del personale.

La Commissione europea ha assegnato all'Agenzia anche il progetto "*SEED Maintenance and Development*" della durata di due anni (luglio 2016 - luglio 2018) con uno stanziamento di fondi pari a circa 900 mila euro, che rappresenta la prosecuzione del

## Attività di carattere internazionale

SEED MII, con l'estensione delle attività in nuovi ambiti quali i rimborsi IVA, la proprietà intellettuale, i controlli scanner e l'AEO e la predisposizione di ipotesi di sviluppo per ampliare il programma con il coinvolgimento altre Amministrazioni oltre alle Dogane.

Ad aprile si sono concluse le attività, durate due anni, relative al **gemellaggio con le Dogane del Kosovo**, per l'ammodernamento della loro organizzazione e delle procedure doganali agli standard europei ed internazionali.

Nel 2016 sono continuate in Turchia le attività del **Progetto europeo, "Technical Assistance for Implementation of Export and Import of Dangerous Chemicals Regulation"** (avviato nel mese di novembre 2015).

Nell'ambito del **Programma europeo d'azione pluriennale Hercule III**, i servizi dell'OLAF hanno comunicato il 9 novembre 2016 l'aggiudicazione all'Agenzia del progetto riguardante l'analisi del fenomeno delle c.d. "Cheap White", nel contesto del più generale tema del contrabbando di sigarette, nonché il contrasto alle frodi in materia di accise.

### **Relazioni con altri Organismi internazionali**

#### **Organizzazione Mondiale delle Dogane**

L'Agenzia in qualità di membro dell'Organizzazione Mondiale delle Dogane (OMD), ha partecipato ai lavori di numerosi comitati e strutture dell'OMD quali quelli del Consiglio di cooperazione doganale, della Commissione di politica generale, del Comitato tecnico permanente e di quello per la Capacity Building.

A novembre 2016 l'Italia è stata confermata come Vice Presidente del Gruppo "Revenue, compliance and fraud", che si propone di dare rilevanza e maggiore visibilità alle sfide delle amministrazioni doganali nell'evoluzione verso un'attività principalmente di riscossione dazi e di lotta alle frodi sia economiche e finanziarie sia nel campo della "safety and security".

#### **Cooperazione bilaterale**

Nel 2016 è proseguita la cooperazione bilaterale con le Dogane del Servizio Federale russo, in attuazione del protocollo operativo sottoscritto a Trieste il 26 novembre 2013, per l'avvio delle attività a supporto dell'interscambio commerciale tra i due Paesi prevenendo eventuali frodi ed illeciti doganali, attraverso un efficace scambio di informazioni e moderni sistemi di analisi dei rischi.

Nell'ambito dei rapporti bilaterali tra l'Agenzia e l'Amministrazione doganale cinese sono proseguite le attività connesse al gemellaggio di cooperazione tra il Distretto doganale di Ningbo e la Direzione Interregionale delle dogane di Genova.

Nel mese di dicembre 2016, è stato concordato il rinnovo biennale del Memorandum tra Genova e Ningbo.

#### **Supporto ad altri Organismi ed Amministrazioni estere.**

L'Agenzia nel 2016 ha continuato a partecipare attivamente anche a iniziative del Servizio Esterno dell'Unione Europea partecipando alla Missione EUBAM Libia con un proprio funzionario distaccato per un anno in Tunisia.

Accordi mutua assistenza amministrativa



	<i>Mutua assistenza in vigore tra gli Stati membri dell'Unione Europea</i>
	<i>Paesi dove è in vigore un accordo bilaterale con l'Italia</i>
	<i>Paesi dove è in vigore un accordo sia con l'Italia sia con l'Unione Europea</i>
	<i>Paesi dove è in corso di negoziazione o ratifica un accordo bilaterale con l'Italia</i>
	<i>Paesi con un accordo in fase di negoziazione con l'Italia ed un accordo in vigore con la UE</i>
	<i>Paesi con accordi stipulati con l'Unione Europea</i>

## Attività di carattere internazionale

### Gemellaggi e Progetti di assistenza tecnica



	Paesi dove è in vigore un accordo di gemellaggio
	Paesi dove è in vigore un accordo di assistenza tecnica
	Paesi dove è in vigore un accordo di gemellaggio e di assistenza tecnica

Iniziative di Cooperazione Regionale e Bilaterale



	<i>Iniziativa di Venezia</i>
	<i>Iniziativa del Mediterraneo</i>
	<i>Cooperazione bilaterale</i>

# La Dogana digitale: un impegno progressivo



**AGENZIA DELLE DOGANE  
E DEI MONOPOLI**

**International Customs Day**

**Journée internationale de la Douane**

**Giornata internazionale delle Dogane**



WORLD CUSTOMS ORGANIZATION

**26 Gennaio 2016**

**Italia**



## Attività dei laboratori chimici

Con le loro 15 sedi diffuse su tutto il territorio nazionale, i Laboratori chimici dell'Agenzia delle Dogane e dei Monopoli costituiscono un polo tecnologicamente avanzato, una figura super partes in grado di garantire con eguale cura istituzioni e consumatori.

I Laboratori chimici doganali applicano un Sistema di Qualità conforme alla norma UNI CEI EN ISO/IEC 17025:2005 e sono accreditati dall'ente nazionale ACCREDIA per un numero di prove superiore a 560.

Ogni laboratorio è specializzato in uno o più settori merceologici ed è collegato con tutti gli altri e con gli Uffici Centrali tramite sistemi di videoconferenza ad alta definizione.

Attraverso il sistema informatico SISLAB, integrato in ambiente AIDA, i campioni vengono automaticamente indirizzati verso il

laboratorio specializzato più disponibile, per mezzo di un sofisticato algoritmo di assegnazione, assicurando in tal modo la riduzione dei tempi di attesa dell'analisi. Un vettore nazionale provvede al recapito fisico del campione. All'interno del laboratorio, ogni campione soggetto a controlli analitici è gestito informaticamente dall'applicativo LIMS (Laboratory Information Management System) interfacciato con il sistema SISLAB.

Fra i compiti istituzionali dei Laboratori chimici si distinguono quelli per la lotta al traffico illecito delle sostanze stupefacenti, il controllo delle merci che contengono organismi geneticamente modificati (OGM), l'analisi delle gemme e dei metalli preziosi, il contrasto all'inquinamento ambientale (controllo dello zolfo e dei metalli pesanti nei carburanti e nei combustibili).





## Attività dei laboratori chimici

CAT.	CATEGORIA MERCEOLOGICA															
		MILANO	TORINO	TRIESTE	VENEZIA	VERONA	BOLOGNA	GENOVA	LIVORNO	CAGLIARI	ROMA	SAVONA	BARI	CATANIA	NAPOLI	PALERMO
1	CARNI, PESCI (ANCHE CONGELATI) E LORO PREPARAZIONI (ESCLUSE LE CONSERVE SOTT'OLIO)															6
2	LATTE E DERIVATI; UOVA															4
3	CEREALI (TRANNE RISO), DERIVATI E PRODOTTI DI TRASFORMAZIONE															5
4	RISO															2
5	CAFFE' THE , SPEZIE E LORO PREPARAZIONI															7
6	OLI E GRASSI ANIMALI E VEGETALI; CONSERVE SOTT'OLIO															6
7	ZUCCHERI, MIELE, CACAO E PRODOTTI DELL'INDUSTRIA ALIMENTARE															7
8	ORTAGGI, LEGUMI, FRUTTA COMM. (E PREP.), PROD. IND. CONSERVIERA; SUCCHI ED ESTRATTI VEG. ALIM.															5
9	BIRRE E BEVANDE (ESCLUSO LE ACQUE DESTINATE AL CONSUMO UMANO)															6
10	VINI PER L'ALIMENTAZIONE UMANA; ACETI															7
11	MATERIE VINOSE E PRODOTTI FERMENTATI; VINI PER LA DISTILLAZIONE															8
12	ALCOLI (E DENATURANTI)															7
13	BEVANDE SPIRITOSE; ACQUAVITI E LIQUORI															8
14	SEMI, SEMENTI E PIANTE; CASCAMI ALIMENTARI E MANGIMI															4
15	TABACCHI (ANCHE LAVORATI) E SUCCEDANEI															2
16	PRODOTTI MINERALI E INORGANICI; CONCIMI															3
17	PRODOTTI PETROLIFERI E DENATURANTI, SLOPS, FONDAMI DI SERBATOIO, MISCELE ACCIDENTALI															7
18	METALLI, LEGHE E ACCIAI E LORO LAVORAZIONI															2
19	EMULSIONI DI PRODOTTI PETROLIFERI															7
20	BIODIESEL E SUE MISCELE CON PRODOTTI PETROLIFERI															7
21	PRODOTTI ORGANICI E FARMACEUTICI															3
22	STUPEFACENTI															15
23	OLI ESSENZIALI; PROD. COSMETICI (E DENAT.), OLEORESINE, SUCCHI ED ESTRATTI VEGETALI (NON ALIM.)															3
24	PRODOTTI DELL'INDUSTRIA CHIMICA (ORGANICA ED INORGANICA)															3
25	MATERIE PLASTICHE, GOMME E LORO LAVORAZIONI															3
26	PELLI, LEGNI, CARTA E LORO LAVORAZIONI															2
27	FIBRE TESSUTI E MANUFATTI															3
28	ORGANISMI GENETICAMENTE MODIFICATI; ANALISI DNA															1
29	ACQUE DESTINATE AL CONSUMO UMANO															3
30	METALLI PREZIOSI E GEMME															3
31	OLI LUBRIFICANTI															7
32	CALZATURE E LORO COMPONENTI															2
33	APPARECCHI E MATERIALI DEI CAP.85 E 86, LORO PARTI E ACCESSORI															2
34	SICUREZZA E CONTRAFFAZIONE															1
35	RESIDUI DI PESTICIDI, TOSSINE ALIMENTARI															4
36	AMIDI E PRODOTTI AMIDACEI															2
		15	11	8	8	11	9	9	11	17	18	4	6	12	13	14

## Attività dei laboratori chimici

### Totale dei campioni pervenuti e analizzati (\*) – Anno 2016

	Istituzionali		Certificazioni		Altri Enti (**)		TOTALI(***)	
	PERVENUTI	ANALIZZATI (*)	PERVENUTI	ANALIZZATI (*)	PERVENUTI	ANALIZZATI (*)	PERVENUTI	ANALIZZATI (*)
BARI	793	827	77	77	2.194	2.406	3.160	3.406
BOLOGNA	1.137	1.134	64	64	254	253	1.781	1.787
CAGLIARI	490	471	597	595	1.520	1.514	2.651	2.624
CATANIA	1.584	1.586	249	248	3.175	3.137	5.084	5.047
GENOVA	597	617	5.178	5.165	1.486	1.488	7.374	7.383
LIVORNO	52	48	2.006	2.005	1.043	1.043	3.115	3.110
MILANO	2.435	2.331	662	639	2.221	2.128	5.475	5.251
NAPOLI	838	812	2.008	2.006	945	943	4.003	3.973
PALERMO	1.115	1.119	1.575	1.580	776	774	3.988	3.995
ROMA	1.175	996	20	20	5.732	5.602	7.136	6.825
SAVONA	1.491	1.408	499	496	1.319	1.293	5.021	4.893
TORINO	1.678	1.654	139	141	2.554	2.467	4.459	4.350
TRIESTE	419	418	2.348	2.329	332	324	3.145	3.117
VENEZIA	1.271	1.279	241	235	973	928	2.682	2.638
VERONA	1.277	1.250	309	307	632	622	2.931	2.856
<b>TOTALI</b>	<b>16.352</b>	<b>15.950</b>	<b>15.972</b>	<b>15.907</b>	<b>25.156</b>	<b>24.922</b>	<b>62.005</b>	<b>61.255</b>

(\*) Si considerano anche i campioni pervenuti nel periodo precedente a quello di riferimento

(\*\*) Analisi non a pagamento per conto di altri enti: GdF, Min. ambiente, ecc.

(\*\*\*) Dati comprensivi dei campioni per il mantenimento del Sistema Qualità.

### Totale dei campioni suddivisi per categorie merceologiche – Anno 2016

	PERVENUTI	ANALIZZATI (*)	NON CONFORMI
PRODOTTI ALCOOLICI	7.304	7.213	322
OLI e GRASSI	3.996	4.027	78
ALIMENTAZIONE UMANA E ANIMALE	13.312	13.237	146
PRODOTTI INORGANICI	646	657	131
PRODOTTI PETROLIFERI	11.497	10.939	552
PRODOTTI ORGANICI E FARMACEUTICI	723	697	99
PRODOTTI INDUSTRIALI	668	640	133
METALLI PREZIOSI – MATERIALI GEMMOLOGICI	471	465	66
STUPEFACENTI E SOSTANZE PSICOTROPE	23.080	23.059	23.059
OGM	308	321	13
<b>TOTALI</b>	<b>62.005</b>	<b>61.255</b>	<b>24.599</b>

(\*) Si considerano anche i campioni pervenuti nel periodo precedente a quello di riferimento

- Il Servizio Autonomo Interventi nel Settore Agricolo (S.A.I.S.A.) è l'Organismo Pagatore italiano autorizzato a erogare le restituzioni all'esportazione FEAGA disciplinate dal Reg. CE 612 del 7.07.09. Oltre a tale funzione, riconosciuta ai sensi del Reg. UE 907/14, il SAISA è competente in merito al contenzioso in materia di restituzioni, cura la mutua assistenza per il recupero crediti FEAGA e per quelli relativi a dazi, accise e IVA tra i Paesi dell'Unione Europea (ai sensi della Direttiva 2010/24/UE del 16.03.2010) e in ambito internazionale; cura la gestione delle garanzie connesse ai regimi di anticipazione delle restituzioni e dei Carnet ATA; gestisce la contabilizzazione e le comunicazioni alla Commissione Europea delle spese relative alle restituzioni FEAGA nonché le cd. Comunicazioni PAC. Il Servizio quale organismo pagatore ha il compito, in particolare, di garantire che tutti i pagamenti siano effettuati nel rispetto del Reg. CE 612/09, e che detti pagamenti siano correttamente e integralmente registrati in contabilità.

#### **Uffici di diretta collaborazione del Direttore del SAISA**

##### **Ufficio Tecnico Giuridico per le relazioni con l'UE e riscontro documenti di importazione.**

Cura tutti gli aspetti tecnico - giuridici legati all'applicazione della normativa unionale specifica in materia di restituzioni all'esportazione e in materia di codice doganale

comunitario; supporta l'Ufficio informatico ed il Responsabile operativo del piano tecnico di automazione – PTA – circa lo sviluppo e l'adeguamento del sistema informativo; collabora con il Direttore e con il responsabile dell'Ufficio comunicazioni PAC ed ISAMM per le attività amministrative connesse alla funzionalità della piattaforma ISAMM; mantiene le relazioni con altri Uffici della P.A. e dell'Agenzia, con gli Organismi comunitari, con la società di certificazione, che annualmente verifica la conformità dell'attività del SAISA alla normativa unionale di riferimento e i conti dell'Organismo Pagatore, e con l'organo di coordinamento AGEA. Gestisce l'archivio delle schede interne relative ai modelli di documenti di importazione rilasciati dai paesi terzi ; predispone quesiti da inoltrare agli Enti ufficiali nazionali ed internazionali al fine di accertare la validità degli stessi documenti.

##### **Ufficio Relazioni con il Pubblico e Servizio Internet.**

Ha il compito di curare l'informazione agli utenti, con particolare riguardo allo stato delle istanze di restituzione e alle procedure vigenti. Provvede a monitorare il livello di soddisfazione degli operatori/utenti e delle Associazioni di categoria per quanto attiene ai servizi istituzionali formulando le proposte di miglioramento per la semplificazione e accelerazione delle procedure.

Fornisce risposte scritte su quesiti (compresi quelli pervenuti tramite l'URP telematico dell'Agenzia). In casi particolari, sollecita le dogane per il completamento della documentazione di esportazione. Cura, inoltre l'elaborazione ed il tempestivo adeguamento delle pagine WEB ai fini dell'informazione sulla

normativa comunitaria e sulle procedure adottate dall'Ufficio in materia di restituzioni FEAGA.

L'ufficio opera dal lunedì al venerdì dalle ore 09.00 alle 13.15.

**Servizio Informatico/Statistico e gestione delle attività di budget e consuntivazione.**

Cura la gestione e la manutenzione degli archivi dati nel rispetto dei criteri generali di controllo e di antifrode; elabora statistiche generate dal sistema in AIDA su richiesta di organi unionali e nazionali e/o previste da normative unionale; supervisiona ed interviene nell'installazione, manutenzione assistenza per il *software* e l'*hardware* delle apparecchiature informatiche in dotazione all'Ufficio; il responsabile dell'Ufficio, nella veste di responsabile operativo PTA, fornisce supporto nell'ambito dell'attività di *partnership* con Sogei SpA, per quanto attiene alle problematiche connesse allo sviluppo, adeguamento e manutenzione del sistema informativo utilizzato dal Servizio.

Per quanto attiene la partizione *Budget* e *Consuntivazione* svolge azione di supporto al Direttore e ai Dirigenti nell'ambito delle attività gestionali; supporta il SI.VA.D ed in tal senso coordina il personale incaricato; collabora con l'Ufficio comunicazioni PAC ed ISAMM per l'invio delle comunicazioni alla Commissione (in materia P.A.C.), di competenza del SAISA, attraverso il sistema ISAMM.

**Ufficio per le comunicazioni PAC e per l'invio delle comunicazioni di natura statistica (ISAMM).**

Cura le note informative relative

all'emanazione dei regolamenti unionali in ambito PAC ; assicura il monitoraggio circa il corretto inoltro di tutte le notifiche / comunicazioni in materia di PAC da inviare attraverso la piattaforma ISAMM.

Si occupa, inoltre, di mantenere i contatti con le altre amministrazioni coinvolte, ivi compreso il NUA (*National User Administrator*), partecipando alle iniziative formative in sede unionale e provvedendo alla formazione diretta dei nuovi *users*.

**Il SAISA è organizzato in tre aree:**

- **Area A** Cura il contenzioso in materia di restituzioni, anche attraverso la tenuta del registro processi verbali e del registro debitori, la mutua assistenza per il recupero crediti FEAGA e per quelli relativi a dazi, accise e IVA tra i paesi dell'Unione Europea ed in ambito internazionale. Assicura supporto all'attività della Avvocatura Generale dello Stato per la difesa in sede giudiziaria dell'Agenzia.

Gestisce anche:

- le garanzie relative ai regimi di anticipazione;
- l'accreditamento/rinnovo delle società specializzate in materia di controllo e sorveglianza e gestisce le altre autorizzazioni previste nel quadro del Regolamento CE 612/2009;
- la contabilizzazione e le comunicazioni alla Commissione Europea delle spese relative alle restituzioni FEAGA, in ossequio alla tempistica imposta alla stessa;
- le attività connesse alla mutua

assistenza amministrativa per il recupero crediti erariali di varia natura in ambito internazionale.

- **Area B** Cura la materia delle restituzioni all'esportazione FEAGA per i prodotti agricoli, dall'acquisizione delle relative istanze all'istruttoria, liquidazione, autorizzazione al pagamento ed emissione del relativo ordinativo, nonché l'eventuale rigetto.

Gestisce anche:

- la riscossione dei crediti doganali verso le Amministrazioni statali in applicazione del D.M. del 06.01.1979 con la predisposizione dei documenti previsti dalla legislazione vigente;
- la verifica e la successiva registrazione/rinnovo/revoca delle ricette di fabbricazione per quanto attiene le merci non comprese nell'allegato I<sup>a</sup> del Trattato.
- Carnet A.T.A.

- **Servizio di Controllo Interno**

In applicazione dei compiti e delle funzioni previste dettagliatamente dal Reg. UE 907/14, verifica che le procedure adottate dall'Organismo Pagatore siano conformi alla normativa unionale e che la tenuta della contabilità del Servizio sia accurata, completa e tempestiva. Collabora con le Aree per la risoluzione di eventuali e reiterate problematiche di natura strettamente doganale/operativa che possano rallentare l'azione degli uffici di liquidazione dell'area B. Verifica il rispetto, da parte degli uffici doganali, della normativa unionale concernente le verifiche fisiche, moni-

torandone l'attività anche con attività di simulazione. Redige il rapporto annuale sui controlli fisici da trasmettere alla Commissione Europea.

A carattere generale si rappresenta che le restituzioni all'esportazione FEAGA sono una misura di sostegno al mercato con la quale si realizza un'integrazione di prezzo che l'Unione Europea riconosce agli operatori economici unionali che esportano prodotti agricoli verso i paesi appartenenti all'area non unionale e hanno la funzione di coprire la differenza tra i prezzi all'interno dell'Unione Europea e i prezzi sul mercato mondiale, per una serie specifica di prodotti agricoli alimentari.

La finalità delle restituzioni, pertanto, è quella di rendere competitivi gli operatori unionali sui mercati mondiali, di favorire l'export dei prodotti agricoli e di sopperire ad eventuali crisi o distorsioni del mercato.

Le restituzioni all'esportazione sono finanziate in regime di gestione concorrente tra gli Stati membri e la Commissione Europea, dal Fondo Europeo Agricolo di Garanzia (FEAGA); il finanziamento della PAC rappresenta una parte importante e sostanziale del bilancio generale dell'Unione Europea.

Le predette restituzioni sono state mantenute nell'ambito delle misure di sostegno al mercato nell'ambito della PAC per il periodo 2014/2020, con lo scopo di sostenere il settore agricolo, dal punto di vista dell'industria trasformatrice, soprattutto nei periodi di crisi o in situazioni eccezionali valutate caso per caso dai servizi unionali competenti che hanno ampia facoltà di

reintrodurre, elevare o ridurre fino a sospendere le aliquote previste per i settori coinvolti attraverso le disposizioni normative vigenti e l'utilizzo del budget annualmente predisposto a livello unionale. In tal senso gli Stati membri hanno l'obbligo di mantenere attive le strutture secondo l'organizzazione rigidamente fissata dalle norme unionali vigenti, assicurando la tutela degli interessi finanziari dell'Unione attraverso la professionalità delle strutture con adeguato e specifico skill professionale e la pronta trattazione dei contesti. I settori merceologici per i quali sono previste le restituzioni all'esportazione sono i seguenti: cereali, riso, prodotti trasformati a base di cereali e riso,

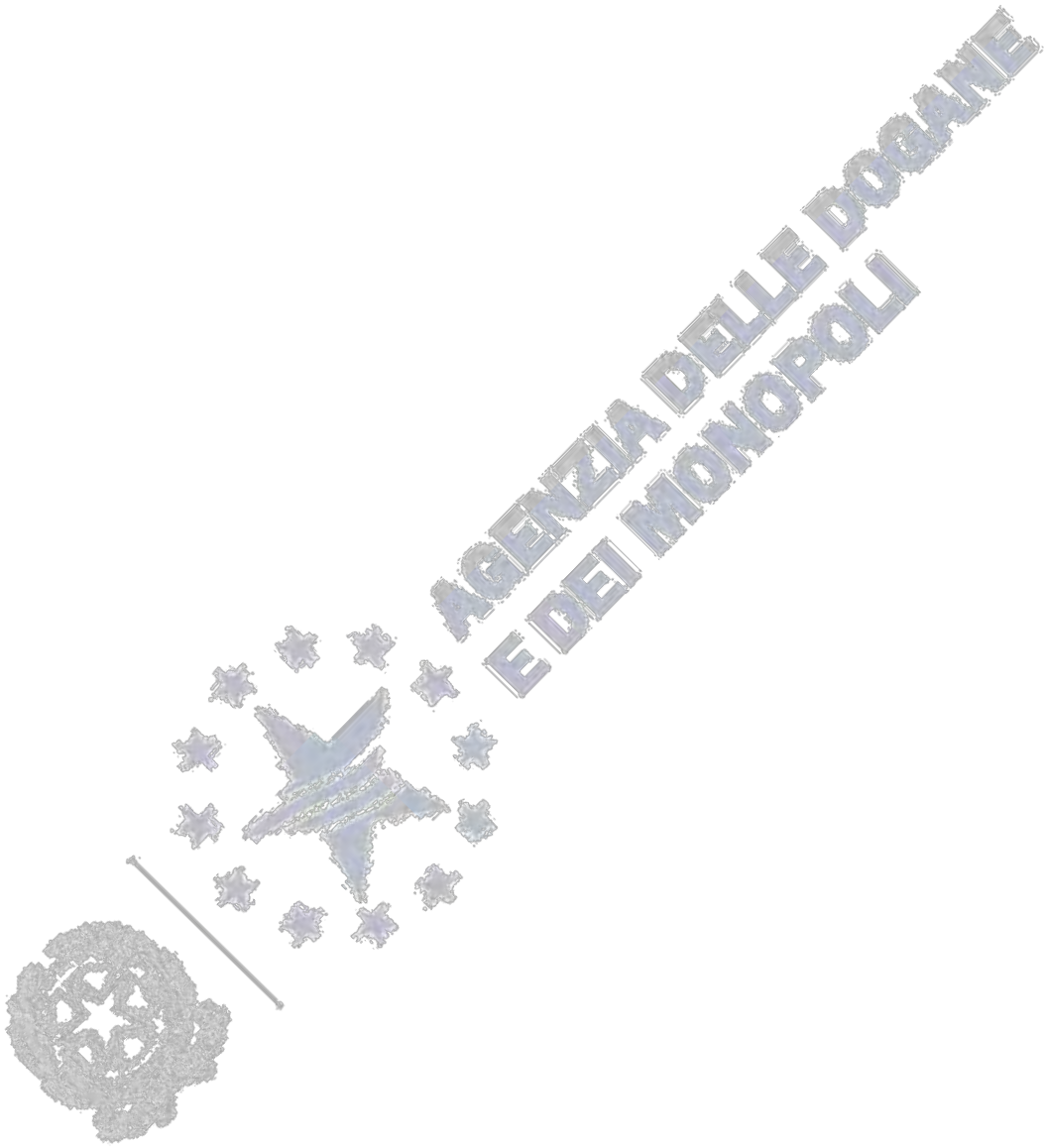
alimenti composti a base di cereali per animali, carni bovine, carni suine, carni di volatili, uova, latte e prodotti lattiero caseari e merci non comprese nell'allegato I<sup>a</sup> del Trattato.

Al momento, a seguito dell'entrata in vigore della PAC 2014/2020, i Servizi della Commissione hanno sospeso le aliquote di restituzione per tutti i settori merceologici. Le restituzioni all'esportazione saranno utilizzate per sostenere i mercati in caso di periodi di crisi nell'ambito agroalimentare e in base alle esigenze di natura commerciale, in ambito europeo, della situazione di mercato e dei prezzi a livello mondiale (misure di safety).

#### Importi contabilizzati nell'anno 2016

Importi contabilizzati	Totale
Importi recuperati a seguito di irregolarità. Reg. UE 1306/2013	691.985,20
Importi recuperati diversi da irregolarità. Reg. UE 1306/2013	13.029,12
<b>TOTALE</b>	<b>705.014,32</b>

## Area Monopoli





## Area Monopoli

### NUMERO CONCESSIONI/AUTORIZZAZIONI

#### GIOCHI

Famiglia gioco	Numero Concessioni
GIOCHI A BASE SPORTIVA E IPPICA	247
CONCESSIONI GIOCO ON LINE (GAD)	92
GIOCHI NUMERICI A TOTALIZZATORE	1
LOTTO E LOTTERIE	1
BINGO DI SALA	206
APPARECCHI COMMA6a e 6b*	12

\* dal 1° novembre 2016 è avvenuta la fusione dei concessionari COGETECH S.p.A. e SNAI S.p.A.

#### TABACCHI

N° Rivendite Ordinarie	N° Rivendite Speciali *	N° Patentini ***	N° Depositi Fiscali**
47.451	7.274	9.906	200

\* sono state prese in esame le rivendite ordinarie e speciali che hanno prelevato tabacco presso i depositi fiscali nell'anno 2016

\*\* sono stati considerati il numero di depositi presso cui le rivendite hanno prelevato tabacco nell'anno 2016

\*\*\* sono stati considerati i patentini attivi al 31/12/2016



## Area Monopoli

### Rete di vendita Giochi

Distribuzione territoriale della rete di vendita per tipologia di gioco (escluso il settore apparecchi da intrattenimento)

UFFICIO DEI MONOPOLI	Bingo	CONCORSI PRONOSTICI	GIOCHI NUMERICI A TOTALIZZ	GIOCO IPPICO		GIOCO SPORTIVO			LOTTO E LOTTERIE	
	Numero Sale Bingo	N. Punti Vendita	N. Punti Vendita GNTN	N. Punti di Gioco Ippico	N. Negozi di Gioco Ippico	N. Punti di Gioco Sportivo	N. Negozi di Gioco Sportivo	N. Agenzie Sportive	N. Ricevitorie Lotto	N. Punti Vendita Lotterie
LIGURIA	6	168	796	69	4	89	16	1	1.010	1.476
LOMBARDIA	27	1.277	5.149	497	28	663	148	0	4.910	9.833
EMILIA ROMAGNA	20	448	2.477	133	12	234	76	0	2.419	4.549
FRIULI VENEZIA GIULIA	4	170	704	77	5	70	20	0	658	1.246
PIEMONTE, VALLE D'AOSTA	14	495	2.297	162	25	259	78	0	2.475	4.121
VENETO, TRENTINO ALTO ADIGE	14	605	2.795	255	24	306	77	0	3.023	5.631
LAZIO	28	940	3.753	295	25	444	142	0	3.324	6.913
ABRUZZO	6	254	852	116	4	101	21	0	996	1.853
MARCHE	3	193	924	67	4	122	29	0	1.086	1.970
TOSCANA	11	507	2.128	191	4	230	55	0	2.104	4.053
UMBRIA	2	128	572	24	2	82	18	0	570	1.250
CAMPANIA	28	1.551	3.640	350	49	804	347	0	3.415	5.958
CALABRIA	3	446	1.338	174	10	180	57	0	1.317	2.105
PUGLIA, BASILICATA, MOLISE	8	961	2.715	293	24	464	149	0	2.704	5.477
SICILIA	28	825	2.674	322	17	332	96	0	2.901	4.884
SARDEGNA	4	191	1.067	135	0	51	4	0	1.008	1.656
<b>Totale</b>	<b>206</b>	<b>9.159</b>	<b>33.881</b>	<b>3.160</b>	<b>237</b>	<b>4.431</b>	<b>1.333</b>	<b>1</b>	<b>33.920</b>	<b>62.975</b>



## Area Monopoli

Distribuzione territoriale della rete di vendita per il settore apparecchi da intrattenimento

UFFICIO DEI MONOPOLI	Apparecchi Comma 6a (Newslot)		Apparecchi Comma 6b (VLT)		Apparecchi Comma 7
	N. Newslot (1)	N. Esercizi con Newslot (2)	N. VLT (3)	N. Sale VLT (4)	N. Apparecchi (5)
LIGURIA	10.702	2.600	1.310	107	2.337
LOMBARDIA	63.287	13.114	9.808	765	9.448
EMILIA ROMAGNA	35.530	6.623	5.318	421	14.382
LAZIO	41.765	7.879	6.960	559	6.622
CAMPANIA	41.876	8.649	4.669	555	9.667
SICILIA	21.544	5.164	2.168	248	9.187
SARDEGNA	15.084	3.538	494	45	5.034
ABRUZZO	10.917	2.439	1.641	152	4.518
CALABRIA	17.735	3.508	1.229	157	4.879
VENETO e TRENTO ALTO ADIGE	38.558	7.754	6.269	520	10.825
MARCHE	9.935	2.325	1.250	118	3.136
UMBRIA	5.911	1.357	772	80	876
PIEMONTE e VALLE D'AOSTA	29.544	6.323	4.108	390	4.815
FRIULI VENEZIA GIULIA	9.107	1.990	1.008	86	1.863
PUGLIA, BASILICATA e MOLISE	31.730	6.782	3368	393	9.252
TOSCANA	24.098	4.980	3.894	338	8.045
<b>TOTALE</b>	<b>407.323</b>	<b>85.025</b>	<b>54.266</b>	<b>4.934</b>	<b>104.886</b>

I dati forniti sono relativi alla distribuzione geografica relativa al 31/12/2016 rispetto alle informazioni inviate dai concessionari al 8/2/2017

- (1) Si riferisce al numero di NewSlot attivi ed in esercizio
- (2) Si riferisce al numero di Esercizi contenenti apparecchi attivi
- (3) Si riferisce al numero di VLT presenti all'interno di sale collaudate e di magazzini
- (4) Si riferisce al numero di sale collaudate contenenti apparecchi VLT
- (5) Si riferisce al numero di apparecchi Comma7 presenti in esercizio e in luoghi di detenzione



## Area Monopoli

Tabacchi – Distribuzione territoriale di Rivendite e patentini

UFFICIO DEI MONOPOLI	Numero Rivendite Ordinarie *	Numero Rivendite Speciali *	Numero Patentini
LIGURIA	1.431	165	95
LOMBARDIA	6.677	706	1.130
EMILIA ROMAGNA	3.867	424	679
FRIULI VENEZIA GIULIA	1.191	114	151
PIEMONTE E LA VALLE D'AOSTA	3.461	348	392
VENETO E IL TRENTINO ALTO ADIGE	5.125	518	1.128
LAZIO	4.241	699	1.569
ABRUZZO	1.407	290	366
MARCHE	1.580	217	444
TOSCANA	3.761	424	863
UMBRIA	1.024	154	260
CAMPANIA	3.934	705	984
CALABRIA	1.965	371	435
PUGLIA, LA BASILICATA E IL MOLISE	3.140	1.181	758
SICILIA	3.448	662	389
SARDEGNA	1.199	296	263
<b>Totale</b>	<b>47.451</b>	<b>7.274</b>	<b>9.906</b>

\* sono state prese in esame le rivendite ordinarie e speciali che hanno prelevato tabacco presso i depositi fiscali nell'anno 2016



## Area Monopoli

### Volumi di gioco ripartiti per regione (\*) dati in milioni di Euro

REGIONE	Raccolta (**)			Vincite			Spesa (**)		
	2014	2015	2016	2014	2015	2016	2014	2015	2016
ABRUZZO	1.869	1.875	1.978	1.442	1.452	1.508	421	416	470
BASILICATA	468	486	510	352	367	378	115	117	131
CALABRIA	1.590	1.651	1.820	1.196	1.254	1.513	388	390	307
CAMPANIA	6.611	6.821	7.291	5.006	5.231	5.512	1.593	1.576	1.779
EMILIA ROMAGNA	5.914	5.994	6.234	4.639	4.679	4.766	1.245	1.293	1.468
FRIULI VENEZIA GIULIA	1.302	1.348	1.392	992	1035	1.047	306	311	345
LAZIO	7.668	7.611	7.926	5.935	5.914	6.064	1.723	1.687	1.862
LIGURIA	1.867	1.880	1.933	1.437	1.455	1.450	428	422	483
LOMBARDIA	13.868	14.065	14.585	10.760	10.944	11.084	3.094	3.107	3.501
MARCHE	1.800	1.818	1.916	1.381	1.402	1.448	405	412	468
MOLISE	354	352	359	270	269	268	82	82	91
PIEMONTE	4.923	5.060	5.127	3.804	3.917	3.882	1.113	1.136	1.245
PUGLIA	3.969	4.074	4.398	3.037	3.122	3.308	922	941	1.089
SARDEGNA	1.504	1.542	1.663	1.133	1.149	1.196	366	385	467
SICILIA	3.836	3.890	4.263	2.859	2.934	3.124	969	941	1.138
TOSCANA	4.446	4.566	4.794	3.466	3.554	3.671	966	1.000	1.124
TRENTINO ALTO ADIGE	1.164	1.180	1.215	921	935	950	241	243	265
UMBRIA	1.031	1.029	1.099	796	792	832	233	235	267
VALLE D'AOSTA	127	132	133	95	99	98	32	32	35
VENETO	5.670	5.850	6.101	4.395	4.551	4.666	1.256	1.284	1.435
<b>Totale</b>	<b>69.982</b>	<b>71.225</b>	<b>74.737</b>	<b>53.916</b>	<b>55.053</b>	<b>56.765</b>	<b>15.898</b>	<b>16.010</b>	<b>17.973</b>

Totali	Raccolta			Vincite			Spesa Giocatore (***)		
	2014	2015	2016	2014	2015	2016	2014	2015	2016
Totale rete fisica	70.013	71.268	74.739	53.916	55.054	56.765	16.097	16.213	17.975
Comma 7 - Elettromeccanici	63	68	76	0	0	0	63	68	76
Totale gioco a distanza	14.384	16.913	21.154	13.656	16.093	20.136	728	821	1.018
<b>Totale - Generale</b>	<b>84.460</b>	<b>88.249</b>	<b>95.969</b>	<b>67.572</b>	<b>71.147</b>	<b>76.900</b>	<b>16.888</b>	<b>17.102</b>	<b>19.069</b>

(\*) Il dato ripartito territorialmente riguarda solo i giochi distribuiti su rete fisica e, con riferimento alle Vincite e alla Spesa (ottenuta per differenza tra la Raccolta e le Vincite), è soggetto ad assestamento.

(\*\*) I dati territoriali 2016, relativi agli apparecchi da intrattenimento, vengono rilevati provvisoriamente sulla base dei contatori di sala. Tale modalità di rilevazione differisce da quella utilizzata per i dati nazionali. Ciò comporta un temporaneo disallineamento, ma consente di disporre tempestivamente di un dato territoriale ancorché suscettibile di una successiva

(\*\*\*) La spesa del giocatore non comprende il prelievo sui conti dormienti e l'imposta del 6% sulle vincite pari complessivamente a: 324 Mln per il 2014, 372 Mln per il 2015 e 397 Mln per il 2016.



## Area Monopoli

### Volumi di gioco ripartiti per regione (\*) dati in milioni di Euro

Apparecchi (comprende Newslot, VLT e comma 7)



REGIONE	RACCOLTA			VINCITE			SPESA		
	2014	2015	2016	2014	2015	2016	2014	2015	2016
ABRUZZO	1.206	1.231	1.271	977	996	1.010	223	228	261
BASILICATA	287	298	308	226	233	234	60	63	73
CALABRIA	951	997	1.081	748	783	831	196	206	250
CAMPANIA	3.531	3.679	3.883	2.831	2.940	3.038	688	725	844
EMILIA ROMAGNA	4.304	4.431	4.527	3.474	3.585	3.604	799	824	923
FRIULI VENEZIA GIULIA	979	1.020	1.035	778	811	811	198	206	224
LAZIO	4.962	5.005	5.128	4.051	4.070	4.099	901	925	1.029
LIGURIA	1.366	1.391	1.392	1.096	1.115	1.094	267	272	297
LOMBARDIA	10.089	10.260	10.376	8.157	8.295	8.255	1.917	1.950	2.122
MARCHE	1.188	1.211	1.244	944	967	977	231	239	266
MOLISE	246	244	245	196	193	189	49	49	56
PIEMONTE	3.608	3.770	3.709	2.898	3.026	2.932	704	736	777
PUGLIA	2.192	2.310	2.466	1.758	1.848	1.929	423	451	537
SARDEGNA	1.010	1.038	1.107	776	792	820	229	238	287
SICILIA	1.819	1.903	2.026	1.451	1.506	1.564	361	383	462
TOSCANA	3.136	3.274	3.381	2.525	2.640	2.691	595	622	691
TRENTINO ALTO ADIGE	886	898	916	725	736	744	158	160	172
UMBRIA	706	703	735	566	562	578	137	140	157
VALLE D'AOSTA	90	93	93	71	73	71	19	20	21
VENETO	4.326	4.525	4.666	3.473	3.641	3.706	835	870	960
<b>Totale</b>	<b>46.881</b>	<b>48.280</b>	<b>49.588</b>	<b>37.722</b>	<b>38.811</b>	<b>39.178</b>	<b>8.991</b>	<b>9.306</b>	<b>10.410</b>

(\*) Il dato di raccolta e di vincita e di conseguenza la spesa sono provvisori e soggetti a minime variazioni dovute a consolidamento dei dati forniti dai concessionari

(\*\*) Il dato di raccolta e vincite per le NewSlot e Vlt si riferiscono ai contatori inviati dai concessionari (dato differente dal dato di imponibile/saldo)

(\*\*\*) Dal dato di raccolta degli apparecchi Comma 7 è esclusa la parte degli Elettromeccanici in quanto non ripartibili sul territorio

### Bingo

REGIONE	RACCOLTA			VINCITE			SPESA		
	2014	2015	2016	2014	2015	2016	2014	2015	2016
ABRUZZO	43	39	38	27	28	28	15	11	11
BASILICATA	0	0	0	0	0	0	0	0	0
CALABRIA	13	13	13	9	9	9	4	4	4
CAMPANIA	251	248	246	136	172	176	115	75	71
EMILIA ROMAGNA	134	131	131	91	92	92	43	39	39
FRIULI VENEZIA GIULIA	26	25	23	18	18	17	8	8	7
LAZIO	226	220	216	148	155	154	79	65	62
LIGURIA	40	39	38	28	27	27	12	11	12
LOMBARDIA	199	201	199	135	140	142	65	60	58
MARCHE	18	20	18	13	14	13	6	6	5
MOLISE	5	6	7	4	4	5	2	2	2
PIEMONTE	92	90	88	64	63	62	28	27	26
PUGLIA	59	52	56	39	39	40	20	13	16
SARDEGNA	29	27	29	22	22	21	6	5	8
SICILIA	231	238	241	157	166	170	75	72	72
TOSCANA	64	65	65	43	43	44	21	22	21
TRENTINO ALTO ADIGE	10	10	9	7	7	7	3	3	3
UMBRIA	7	6	5	4	4	4	3	2	2
VALLE D'AOSTA	0	0	0	0	0	0	0	0	0
VENETO	79	79	77	56	55	55	24	24	23
<b>Totale</b>	<b>1.527</b>	<b>1.507</b>	<b>1.502</b>	<b>999</b>	<b>1.058</b>	<b>1.062</b>	<b>528</b>	<b>449</b>	<b>440</b>

## Area Monopoli

Giocchi numerici a totalizzatore (comprende Eurojackpot, Superenalotto, Winforlife e PlaySix)



REGIONE	RACCOLTA			VINCITE			SPESA		
	2014	2015	2016	2014	2015	2016	2014	2015	2016
ABRUZZO	25	22	33	8	7	14	17	15	19
BASILICATA	9	8	12	2	2	5	6	6	7
CALABRIA	34	31	47	11	16	185	23	15	-138
CAMPANIA	105	93	142	50	26	61	55	67	81
EMILIA ROMAGNA	84	75	107	67	23	45	17	51	61
FRIULI VENEZIA GIULIA	32	29	40	11	9	17	21	20	24
LAZIO	135	118	170	48	40	77	86	79	93
LIGURIA	30	27	38	10	10	16	20	18	23
LOMBARDIA	273	240	375	93	79	158	181	162	217
MARCHE	25	22	32	8	6	13	17	15	19
MOLISE	5	4	6	1	1	3	3	3	3
PIEMONTE	73	65	93	26	20	39	47	45	54
PUGLIA	66	59	90	49	18	39	17	41	52
SARDEGNA	36	34	51	33	22	23	3	11	28
SICILIA	67	59	92	20	41	44	46	18	48
TOSCANA	70	62	90	38	21	40	32	41	50
TRENTINO ALTO ADIGE	16	15	21	5	5	9	11	10	12
UMBRIA	15	13	19	5	4	9	10	9	11
VALLE D'AOSTA	2	2	3	1	1	1	2	1	2
VENETO	78	70	102	27	26	45	51	44	56
<b>Totale</b>	<b>1.180</b>	<b>1.047</b>	<b>1.563</b>	<b>514</b>	<b>377</b>	<b>842</b>	<b>666</b>	<b>671</b>	<b>721</b>

Giocchi a base ippica (comprende Ippica internazionale, Ippica nazionale, Scommesse ippiche in agenzia e V7)



REGIONE	RACCOLTA			VINCITE			SPESA		
	2014	2015	2016	2014	2015	2016	2014	2015	2016
ABRUZZO	13	12	11	9	8	8	4	4	3
BASILICATA	2	1	1	1	1	1	1	1	0
CALABRIA	9	8	7	5	5	4	3	3	3
CAMPANIA	83	74	70	61	55	53	22	19	17
EMILIA ROMAGNA	50	44	41	35	31	29	15	13	13
FRIULI VENEZIA GIULIA	7	6	6	5	4	4	2	2	2
LAZIO	81	73	68	58	52	49	24	21	19
LIGURIA	13	12	10	9	8	7	4	4	3
LOMBARDIA	113	103	99	80	72	70	34	31	30
MARCHE	21	21	19	15	15	14	6	6	5
MOLISE	1	1	1	1	1	0	0	0	0
PIEMONTE	34	30	25	24	21	18	10	9	8
PUGLIA	23	21	19	15	14	13	8	7	6
SARDEGNA	4	4	3	3	2	2	1	1	1
SICILIA	49	48	43	35	35	32	14	13	12
TOSCANA	81	81	79	58	59	58	23	22	21
TRENTINO ALTO ADIGE	7	6	7	5	4	5	2	2	2
UMBRIA	8	7	8	5	5	6	2	2	3
VALLE D'AOSTA	1	1	1	0	1	0	0	0	0
VENETO	25	21	19	17	14	13	8	7	6
<b>Totale</b>	<b>625</b>	<b>572</b>	<b>538</b>	<b>441</b>	<b>406</b>	<b>384</b>	<b>184</b>	<b>166</b>	<b>154</b>

## Area Monopoli

Giocchi a base sportiva (comprende Big, Concorsi pronostici sportivi e Scommesse sportive a quota fissa)



REGIONE	RACCOLTA			VINCITE			SPESA		
	2014	2015	2016	2014	2015	2016	2014	2015	2016
ABRUZZO	55	51	72	42	40	60	13	10	13
BASILICATA	20	22	26	15	17	21	5	5	5
CALABRIA	70	75	108	51	59	88	19	16	20
CAMPANIA	645	714	853	506	590	709	139	123	144
EMILIA ROMAGNA	167	159	194	131	129	161	37	30	33
FRIULI VENEZIA GIULIA	31	35	42	23	28	34	8	8	8
LAZIO	285	268	357	224	219	300	61	49	57
LIGURIA	53	51	66	41	41	57	11	9	10
LOMBARDIA	360	355	422	277	282	348	83	72	74
MARCHE	73	72	97	58	60	83	15	13	14
MOLISE	11	13	14	9	10	11	3	2	2
PIEMONTE	139	138	171	106	110	140	33	28	31
PUGLIA	249	266	348	189	212	287	60	53	60
SARDEGNA	10	10	19	7	8	16	3	2	3
SICILIA	150	150	250	115	120	206	35	30	44
TOSCANA	157	160	200	126	131	168	31	28	32
TRENTINO ALTO ADIGE	30	33	35	23	26	28	7	7	7
UMBRIA	35	39	45	27	32	38	8	7	7
VALLE D'AOSTA	2	3	2	1	2	2	1	1	1
VENETO	115	112	128	87	88	104	28	24	24
<b>Totale</b>	<b>2.657</b>	<b>2.724</b>	<b>3.451</b>	<b>2.058</b>	<b>2.206</b>	<b>2.863</b>	<b>600</b>	<b>518</b>	<b>589</b>

Lotterie

Lotterie

REGIONE	RACCOLTA			VINCITE			SPESA		
	2014	2015	2016	2014	2015	2016	2014	2015	2016
ABRUZZO	301	281	281	216	201	208	84	79	73
BASILICATA	76	71	71	54	52	50	22	19	21
CALABRIA	240	230	225	175	170	163	66	60	62
CAMPANIA	761	717	704	544	524	512	217	193	192
EMILIA ROMAGNA	740	713	716	542	519	522	199	194	194
FRIULI VENEZIA GIULIA	128	129	132	93	92	97	35	37	35
LAZIO	1.202	1.128	1074	857	816	795	345	312	279
LIGURIA	187	182	179	133	133	132	54	49	48
LOMBARDIA	1.703	1.690	1699	1.243	1.243	1242	461	447	457
MARCHE	277	268	266	205	196	194	72	72	71
MOLISE	42	40	38	30	28	28	13	12	11
PIEMONTE	524	505	501	378	363	361	146	141	140
PUGLIA	717	670	657	517	496	477	200	173	180
SARDEGNA	259	261	266	186	190	195	73	71	72
SICILIA	688	631	607	499	461	437	189	169	170
TOSCANA	593	568	563	434	410	411	159	158	153
TRENTINO ALTO ADIGE	144	144	145	105	105	107	39	40	39
UMBRIA	173	164	171	126	117	125	46	47	46
VALLE D'AOSTA	20	19	19	14	14	13	6	6	6
VENETO	650	639	646	471	460	467	179	180	179
<b>Totale</b>	<b>9.427</b>	<b>9.049</b>	<b>8.962</b>	<b>6.821</b>	<b>6.591</b>	<b>6.535</b>	<b>2.605</b>	<b>2.458</b>	<b>2.427</b>



# Area Monopoli

Lotto



REGIONE	RACCOLTA			VINCITE			SPESA		
	2014	2015	2016	2014	2015	2016	2014	2015	2016
ABRUZZO	197	214	242	138	150	157	60	64	86
BASILICATA	66	76	85	46	54	61	20	22	24
CALABRIA	245	276	312	173	194	211	73	82	101
CAMPANIA	949	1.003	1100	638	680	719	310	323	381
EMILIA ROMAGNA	373	390	459	248	257	262	125	133	197
FRIULI VENEZIA GIULIA	91	95	106	59	66	62	32	29	44
LAZIO	656	695	801	449	475	497	208	220	304
LIGURIA	160	163	193	104	106	105	56	56	88
LOMBARDIA	1.004	1.090	1278	668	726	757	335	365	521
MARCHE	176	186	217	122	128	134	55	58	83
MOLISE	39	41	45	27	28	29	12	13	16
PIEMONTE	398	418	485	264	275	284	135	143	201
PUGLIA	556	604	662	379	417	441	177	187	221
SARDEGNA	151	163	180	101	108	112	50	54	68
SICILIA	746	793	896	511	547	581	235	245	315
TOSCANA	283	298	356	190	202	209	94	97	147
TRENTINO ALTO ADIGE	59	62	72	41	42	42	18	20	29
UMBRIA	78	85	101	53	59	62	25	26	39
VALLE D'AOSTA	11	12	14	7	8	9	4	4	6
VENETO	362	373	432	237	242	251	126	131	182
<b>Totale</b>	<b>6.601</b>	<b>7.036</b>	<b>8.036</b>	<b>4.453</b>	<b>4.764</b>	<b>4.985</b>	<b>2.148</b>	<b>2.272</b>	<b>3.051</b>

Scommesse Virtuali

REGIONE	RACCOLTA			VINCITE			SPESA		
	2014	2015	2016	2014	2015	2016	2014	2015	2016
ABRUZZO	30	26	29	25	22	24	5	4	4
BASILICATA	8	9	7	6	8	6	1	2	1
CALABRIA	28	22	28	24	19	23	4	4	5
CAMPANIA	287	293	294	240	242	244	48	50	50
EMILIA ROMAGNA	62	52	60	52	43	50	10	9	10
FRIULI VENEZIA GIULIA	7	8	7	6	7	6	1	1	1
LAZIO	120	105	112	100	87	93	19	18	19
LIGURIA	18	17	15	16	14	13	3	3	3
LOMBARDIA	128	127	136	107	106	114	20	21	22
MARCHE	21	19	24	18	16	20	4	3	4
MOLISE	4	3	4	3	2	3	1	0	1
PIEMONTE	54	45	54	47	38	45	7	7	9
PUGLIA	106	92	99	88	76	83	18	16	17
SARDEGNA	5	6	7	4	5	6	1	1	1
SICILIA	86	70	107	71	58	90	15	12	16
TOSCANA	61	60	61	51	50	51	10	10	10
TRENTINO ALTO ADIGE	14	11	10	11	9	8	2	2	2
UMBRIA	11	13	13	9	11	11	2	2	2
VALLE D'AOSTA	1	1	1	1	1	1	0	0	0
VENETO	34	31	31	28	26	26	5	5	5
<b>Totale</b>	<b>1.084</b>	<b>1.010</b>	<b>1.097</b>	<b>908</b>	<b>839</b>	<b>916</b>	<b>175</b>	<b>171</b>	<b>181</b>

# Area Monopoli

## Giochi Riepilogo nazionale

Volumi di gioco (dati in milioni di Euro)

GIOCO	RACCOLTA			VINCITE			Spesa dei Giocatori (*)			ERARIO (**)		
	2014	2015	2016	2014	2015	2016	2014	2015	2016	2014	2015	2016
Apparecchi	25.396	25.963	26.324	18.939	19.279	18.841	6.457	6.683	7.483	3.225	3.375	4.608
VLT	21.348	22.198	23.103	18.782	19.534	20.337	2.566	2.664	2.767	1.067	1.110	1.271
Comma 7 (***)	231	230	236	-	-	-	231	230	236	1	18	19
Bingo (****)	1.624	1.598	1.602	1.068	1.124	1.135	555	474	467	179	176	192
Gioco a base ippica (****)	682	636	608	484	455	437	198	181	171	32	30	28
Gioco a base sportiva (****)	4.250	5.592	7.505	3.437	4.807	6.566	814	785	939	170	203	189
Giochi numerici a totalizzatore (****)	1.188	1.055	1.580	517	380	849	671	676	731	549	487	468
Lotterie (****)	9.442	9.063	8.981	6.833	6.603	6.549	2.609	2.460	2.432	1.462	1.353	1.336
Lotto (****)	6.629	7.077	8.093	4.473	4.794	5.025	2.156	2.283	3.068	1.114	1.179	1.809
Giochi di abilità a distanza a torneo	734	727	755	655	656	685	79	71	70	22	22	14
Giochi di carte organizzata in forma diversa dal torneo e giochi di sorte a quota fissa	11.584	12.502	15.231	11.219	12.091	14.721	365	411	510	72	82	102
Scommesse Virtuali (****)	1.148	1.067	1.166	963	887	974	186	180	192	37	36	38
Betting Exchange	205	541	784	204	538	781	1	3	3	0,2	0,5	0,8
<b>Totale</b>	<b>84.460</b>	<b>88.249</b>	<b>95.969</b>	<b>67.572</b>	<b>71.147</b>	<b>76.900</b>	<b>16.888</b>	<b>17.102</b>	<b>19.069</b>	<b>7.930</b>	<b>8.071</b>	<b>10.075</b>

(\*) E' data dalla differenza tra la raccolta e le vincite. La spesa del giocatore non comprende il prelievo sui conti dormienti e l'imposta del 6% sulle vincite pari complessivamente a circa: 324 Mln per il 2014, 372 Mln per il 2015 e 397 Mln per il 2016.

(\*\*) Il dato relativo all'Erario non comprende il prelievo sui conti dormienti e l'imposta del 6% sulle vincite e della quota aggiuntiva prevista dall'art. 1, comma 649, legge 190/2014 pari complessivamente a: 324 Mln per il 2014, 372 Mln per il 2015 e 397 Mln per il 2016..

(\*\*\*) Trattandosi di premi in natura, il dato delle vincite non è disponibile.

(\*\*\*\*) Il dato di raccolta e di vincita è il risultato dalla somma della parte fisica e di quella telematica.

### BREVE ANALISI SULL'ANDAMENTO DEL MERCATO DEI GIOCHI PUBBLICI NEL 2016

Nel 2016 la "Spesa" complessiva registrata è stata pari a circa il 20% delle somme giocate ("Raccolta"), cioè circa 19,4 Md€.

Di tale somma:

- 10,5 Md€ (54% della "Spesa") costituiscono le "entrate" erariali (tributarie e non tributarie), in aumento di circa il 24% sul 2015;
- 8,9 Md€, rappresentano il "volume d'affari" (ricavato) per la filiera (al netto delle imposte sul gioco).

Rispetto all'anno 2015 la spesa ha subito un aumento di circa 2 Md€, in gran parte (1,4 miliardi circa) spiegato dall'aumento della tassazione sulle Slot, introdotta dalla legge di stabilità per il 2016 (anche se, nel confronto, occorre considerare che è stata abrogata la norma cosiddetta dei "500 milioni" che ha portato introiti nel 2015 per 333 milioni).

Per quanto attiene al "gettito" complessivo registrato nel 2016, all'importo di 10,5 Md€ devono essere aggiunti i canoni concessori (che affluiscono direttamente al Bilancio dello Stato), pari a circa 200 M€ e il versamento di due delle tre rate dovute dall'aggiudicatario della gara per il servizio del Lotto automatizzato a titolo di "Una Tantum", pari a 600 M€ (l'ultima rata, di 170 M€, sarà versata entro il 30 aprile 2017), per un totale complessivo di 11,3 Md€.

Il gettito ordinario (esclusi le "Una Tantum" e i canoni concessori) si è incrementato di circa il 20%, corrispondente in termini assoluti è circa 2 Md€.

Tale incremento è così costituito:

- + 1,23 Md€ dalle AWP (apparecchi da divertimento che possono essere installati anche in Bar e Tabacchi);

- + 0,16 Md€ dalle VLT (apparecchi da divertimento che possono essere installati solo in sale specialistiche, dove è precluso l'accesso ai minori);
- + 0,63 Md€ dal gioco del Lotto (Lotto tradizionale + 10&Lotto)

Il gettito derivante dagli altri giochi è rimasto sostanzialmente invariato.



## Area Monopoli

### Introiti tabacchi

	2014				2015				2016			
	Quantità [kg]	Accisa	I.V.A.	Accisa + I.V.A.	Quantità [kg]	Accisa	I.V.A.	Accisa + I.V.A.	Quantità [kg]	Accisa	I.V.A.	Accisa + I.V.A.
Fiuti	19.675	714.026	519.639	1.233.665	21.925	781.250	568.568	1.349.818	25.368	892.108	649.233	1.541.341
Sigarette	74.431.165	9.910.943.999	3.035.813.243	12.946.757.242	73.815.494	10.194.891.631	3.110.559.520	13.305.451.151	72.035.847	10.102.204.029	3.095.937.935	13.198.141.964
Sigaretti	796.262	20.498.195	14.468.733	34.966.928	784.761	21.498.238	14.810.055	36.308.293	806.109	22.120.092	15.236.912	37.357.004
Sigari	864.220	44.338.851	34.764.771	79.103.622	872.856	45.790.238	35.846.527	81.636.765	882.754	46.525.963	36.464.343	82.990.306
Trinciati	235.650	18.551.001	5.973.917	24.524.918	236.400	18.761.128	6.041.749	24.802.877	234.406	18.450.652	5.941.754	24.392.406
Trinciati Sigarette	3.917.043	419.088.286	128.728.417	547.816.703	4.105.181	473.553.552	142.149.941	615.703.493	4.268.136	493.023.272	149.728.313	642.751.585
Tabacchi da inalazione senza combustione	1.822	259.240	82.162	341.402	11.514	694.064	519.069	1.213.133	82.873	5.134.165	3.735.915	8.870.080
<b>Totali</b>	<b>80.265.837</b>	<b>10.414.393.598</b>	<b>3.220.350.882</b>	<b>13.634.744.480</b>	<b>79.848.131</b>	<b>10.755.970.101</b>	<b>3.310.495.429</b>	<b>14.066.465.530</b>	<b>78.335.493</b>	<b>10.688.350.281</b>	<b>3.307.694.405</b>	<b>13.996.044.686</b>



## Area Monopoli

### I Controlli

Riepilogo nazionale - Giochi

	2012	2013	2014	2015	2016
<b>Esercizi Controllati</b>	27.376	23.132	27.428	32.015	33.578
<b>Violazioni Penali</b>	530	584	703	658	223
<b>Persone Denunciate all'A.G.</b>	528	530	612	630	245
<b>Sequestri Penali</b>	281	243	148	65	53
<b>Violazioni Amministrative AAMS</b>	1.740	3.176	2.151	1.805	1.687
<b>Violazioni Amministrative No AAMS</b>	1.232	530	372	385	286
<b>Persone Segnalate</b>	1.796	1.624	1.088	768	687
<b>Misure Cautelari</b>	1.017	1.077	710	546	549
<b>Sanzioni Irrogate AAMS</b>	5.591	6.641	3.964	3.044	2.438
<b>Imposta Accertata</b>	42.621.784	22.364.070	27.160.083	22.610.759	22.064.194
<b>Importo Sanzioni Amministrative</b>	20.107.447	20.840.073	22.706.690	19.817.101	26.659.154
<b>N. Atti Accertamento</b>	2.139	2.457	2.177	2.153	2.158
<b>Importo Sanzioni Tributarie</b>	21.701.666	28.119.516	16.677.323	18.767.279	30.313.740

Il numero dei controlli effettuati nel 2016 risulta essere superiore a quello dell'anno precedente.

L'incremento ha interessato principalmente le attività di tutela delle fasce deboli con particolare riferimento agli apparecchi da divertimento ed intrattenimento (+8,6% rispetto al 2015).

Sul fronte delle sanzioni amministrative, i risultati del 2016 si sono attestati su un valore notevolmente superiore (+35%) a quello del 2015.

Per quanto riguarda l'imposta accertata, i risultati del 2016 si sono attestati su un valore sostanzialmente equivalente a quello del 2015. Tale importo è comprensivo dell'imposta recuperata a seguito della procedura di regolarizzazione introdotta dalla legge di stabilità del 2014, pari a più di 4 milioni di euro (legge 190/2014).

## Area Monopoli

I Controlli - Giochi - Ripartizione per Ufficio dei Monopoli

UFFICIO DEI MONOPOLI	Esercizi Controllati	Violazioni Penali	Persone Denunciate all'A.G.	Sequestri Penali	Violazioni Amministrative AAMS	Violazioni Amministrative No AAMS	Persone Segnalate	Misure Cautelari
FRIULI VENEZIA GIULIA	1344	1	2	0	15	1	15	0
LAZIO	4427	9	1	3	113	45	71	9
PIEMONTE E VALLE D'AOSTA	2332	12	12	0	67	3	2	0
VENETO E TRENINO ALTO ADIGE	2188	2	15	0	25	33	26	32
ABRUZZO	635	7	6	0	84	6	2	17
EMILIA ROMAGNA	2115	7	13	0	34	2	6	8
UMBRIA	714	7	2	0	7	2	10	2
CALABRIA	1132	5	6	16	56	27	5	6
CAMPANIA	2948	44	51	17	433	70	353	95
LIGURIA	1951	1	1	1	9	6	0	0
LOMBARDIA	4340	10	8	0	41	0	27	45
PUGLIA, BASILICATA E MOLISE	3215	30	30	0	146	10	2	102
SARDEGNA	1286	17	25	3	194	42	81	21
SICILIA	2235	68	67	6	407	31	47	187
TOSCANA	1712	2	3	7	49	7	24	17
MARCHE	1004	1	3	0	7	1	16	8
<b>TOTALE</b>	<b>33578</b>	<b>223</b>	<b>245</b>	<b>53</b>	<b>1687</b>	<b>286</b>	<b>687</b>	<b>549</b>



## Area Monopoli

I Controlli - Giochi – Ripartizione per Ufficio dei Monopoli

UFFICIO DEI MONOPOLI	Imposta Accertata	Numero Atti Accertamento	Importo Sanzioni Amministrative	Importo Sanzioni Tributarie
FRIULI VENEZIA GIULIA	207.811,98	10	200.422,66	162.079,51
LAZIO	3.497.862,28	255	596.399,32	4.809.221,12
PIEMONTE e VALLE D'AOSTA	619.607,79	61	560.924,08	1.262.673,72
VENETO e TRENINO ALTO ADIGE	189.812,55	46	6.746.652,25	200.400,79
ABRUZZO	230.769,05	24	290.803,68	476.978,27
EMILIA ROMAGNA	581.065,80	46	352.998,67	780.166,66
UMBRIA	50.883,52	23	75.666,66	57.109,22
CALABRIA	1.748.084,38	122	1.417.079,56	3.992.638,31
CAMPANIA	5.098.197,18	407	5.727.252,09	8.871.569,41
LIGURIA	1.970.791,31	72	88.667,00	128.505,35
LOMBARDIA	1.874.426,65	73	1.289.082,26	1.381.612,83
PUGLIA, BASILICATA e MOLISE	881.781,50	60	1.715.248,38	1.029.119,66
SARDEGNA	1.287.017,18	513	511.195,18	1.024.013,99
SICILIA	1.808.671,83	261	6.097.272,64	3.803.562,79
TOSCANA	1.772.755,54	114	709.656,98	2.063.448,05
MARCHE	244.655,30	71	279.832,30	270.640,28
<b>TOTALE</b>	<b>22.064.193,84</b>	<b>2.158</b>	<b>26.659.153,71</b>	<b>30.313.739,96</b>

## Area Monopoli

Attività di contrasto per il settore scommesse - Riepilogo nazionale

	2012	2013	2014	2015	2016
<b>Esercizi Controllati</b>	3.639	4.072	4.738	4.769	4257
<b>Violazioni Penali</b>	351	372	547	556	134
<b>Persone Denunciate all'A.G.</b>	340	359	496	527	134
<b>Sequestri Penali</b>	24	22	54	22	4
<b>Violazioni Amministrative AAMS</b>	215	295	220	399	229
<b>Violazioni Amministrative No AAMS</b>	24	41	78	61	64
<b>Persone Segnalate</b>	108	126	50	68	10
<b>Misure Cautelari</b>	1	1	1	0	0
<b>Sanzioni Irrogate AAMS</b>	220	326	303	211	201
<b>Imposta Accertata</b>	5.665.121	9.052.255	17.976.707	14.230.979	12.888.611
<b>Importo Sanzioni Amministrative</b>	496.614	1.617.567	2.380.696	1.854.958	1.904.024
<b>N. Atti Accertamento</b>	205	517	600	640	598
<b>Importo Sanzioni Tributarie</b>	2.658.744	8.826.493	5.812.084	8.397.817	13.725.357





## Area Monopoli

Ripartizione dei controlli del settore scommesse per Ufficio dei Monopoli (Tab. 1)

UFFICIO DEI MONOPOLI	Esercizi Controllati	Violazioni Penali	Persone Denunciate all'A.G.	Sequestri Penali	Violazioni Amministrative AAMS	Violazioni Amministrative No AAMS	Persone Segnalate
FRIULI VENEZIA GIULIA	77	0	0	0	2	0	0
LAZIO	688	1	0	0	10	0	0
PIEMONTE e VALLE D'AOSTA	139	0	0	0	0	0	0
VENETO e TRENTO ALTO ADIGE	202	2	2	0	5	1	0
ABRUZZO	90	6	5	0	1	0	0
EMILIA ROMAGNA	186	1	4	0	2	0	1
UMBRIA	125	5	0	0	0	0	0
CALABRIA	81	3	3	0	0	6	2
CAMPANIA	700	38	45	2	68	52	0
LIGURIA	220	1	1	0	0	2	0
LOMBARDIA	216	3	3	0	0	0	0
PUGLIA, BASILICATA e MOLISE	560	30	30	0	16	0	0
SARDEGNA	123	12	13	0	93	0	6
SICILIA	429	30	26	1	23	2	1
TOSCANA	255	1	1	1	8	1	0
MARCHE	166	1	1	0	1	0	0
<b>TOTALE</b>	<b>4.257</b>	<b>134</b>	<b>134</b>	<b>4</b>	<b>229</b>	<b>64</b>	<b>10</b>

Ripartizione dei controlli del settore scommesse per Ufficio dei Monopoli (Tab. 2)

UFFICIO DEI MONOPOLI	Imposta Accertata	Numero Atti Accertamento	Importo Sanzioni Amministrative	Importo Sanzioni Tributarie
FRIULI VENEZIA GIULIA	207.811,98	10	0	162.079,51
LAZIO	2.643.380	145	150.000	3.437.997,53
PIEMONTE e VALLE D'AOSTA	64.214,36	10	9.288	57.501,95
VENETO e TRENTO ALTO ADIGE	146.097,55	9	30.498,99	186.479,77
ABRUZZO	20.359,07	2	0	24.255,58
EMILIA ROMAGNA	357.400,65	19	23.333,32	415.708,65
UMBRIA	46.493,52	4	0	55.792,22
CALABRIA	628.668,85	51	0	929.917,73
CAMPANIA	1.294.904,99	25	1.021.331,38	1.443.672,61
LIGURIA	1.908.803,31	7	0	110.919,35
LOMBARDIA	1.547.675,87	43	19.092	843.797,49
PUGLIA, BASILICATA e MOLISE	728.680,6	42	80.274	821.439,58
SARDEGNA	618.686,52	91	64.064,53	769.307,69
SICILIA	946.133,65	62	449.118,15	2.636.601,56
TOSCANA	1.493.749,54	60	25.356,98	1.572.098,05
MARCHE	235.550,64	18	31.666,65	257.787,93
<b>TOTALE</b>	<b>12.888.611,10</b>	<b>598</b>	<b>1.904.024,00</b>	<b>13.725.357,20</b>

## Area Monopoli

Attività di contrasto per gli apparecchi da divertimento e intrattenimento -

### Riepilogo nazionale

	2015	2013	2014	2015	2016
Esercizi Controllati	22.878	18.445	22.249	26.572	28.860
Violazioni Penali	145	201	155	100	81
Persone Denunciate all'A.G.	166	161	110	101	110
Sequestri Penali	246	218	93	42	49
Violazioni Amministrative AAMS	1.485	2.877	1.930	1.406	1.440
Violazioni Amministrative No AAMS	1.208	489	294	324	219
Persone Segnalate	1.670	1.498	1.038	698	650
Misure Cautelari	1.016	1.076	709	546	539
Sanzioni Irrogate AAMS	5.370	6.315	3.661	2.833	2.233
Imposta Accertata	36.956.663	13.311.816	9.183.376	8.379.780	9.175.583
Importo Sanzioni Amministrative	19.610.833	19.222.506	20.325.995	17.962.143	24.625.130
N. Atti Accertamento	1.934	1.940	1.577	1.513	1.560
Importo Sanzioni Tributarie	18.964.503	19.293.023	10.865.238	10.369.462	16.588.383



## Area Monopoli

Ripartizione dei controlli per gli apparecchi da divertimento e intrattenimento per Ufficio dei Monopoli (Tab. 1)

UFFICIO DEI MONOPOLI	Esercizi Controllati	Violazioni Penali	Persone Denunciate all'A.G.	Sequestri Penali	Violazioni Amministrative AAMS	Violazioni Amministrative No AAMS	Persone Segnalate	Misure Cautelari
FRIULI VENEZIA GIULIA	1.263	1	2	0	13	1	15	0
LAZIO	3.697	1	1	3	85	45	44	3
PIEMONTE E VALLE D'AOSTA	2.175	12	12	0	67	3	2	0
VENETO E TRENINO ALTO ADIGE	1.982	0	13	0	20	32	26	32
ABRUZZO	532	0	0	0	83	6	2	17
EMILIA ROMAGNA	1.892	6	9	0	32	2	5	8
UMBRIA	585	2	2	0	7	2	10	2
CALABRIA	1.038	2	3	16	56	21	3	2
CAMPANIA	2.164	6	6	15	365	18	353	95
LIGURIA	1.706	0	0	1	9	4	0	0
LOMBARDIA	4.100	7	5	0	41	0	27	45
PUGLIA, BASILICATA E MOLISE	2.523	0	0	0	130	10	2	102
SARDEGNA	1.153	5	12	3	101	42	75	21
SICILIA	1.773	38	41	5	384	29	46	187
TOSCANA	1.446	1	2	6	41	3	24	17
MARCHE	831	0	2	0	6	1	16	8
<b>TOTALE</b>	<b>28.860</b>	<b>81</b>	<b>110</b>	<b>49</b>	<b>1.440</b>	<b>219</b>	<b>650</b>	<b>539</b>

Ripartizione dei controlli per gli apparecchi da divertimento e intrattenimento per Ufficio dei Monopoli (Tab. 2)

UFFICIO DEI MONOPOLI	Imposta Accertata	Numero Atti Accertamento	Importo Sanzioni Amministrative	Importo Sanzioni Tributarie
FRIULI VENEZIA GIULIA	0	0	200.422,66	0
LAZIO	854.482,28	110	446.399,32	1.371.223,59
PIEMONTE E VALLE D'AOSTA	555.393,43	51	551.636,08	1.205.171,77
VENETO E TRENINO ALTO ADIGE	43.715	37	6.716.153,26	13.921,02
ABRUZZO	210.409,98	22	290.803,68	452.722,69
EMILIA ROMAGNA	223.665,15	27	329.665,35	364.458,01
UMBRIA	4.390	19	75.666,66	1.317
CALABRIA	1.119.415,53	71	1.377.079,56	3.062.720,58
CAMPANIA	3.803.292,19	382	4.705.920,71	7.427.896,8
LIGURIA	61.988	65	88.667	17.586
LOMBARDIA	326.750,78	30	1.269.990,26	537.815,34
PUGLIA, BASILICATA E MOLISE	153.100,9	18	1.634.974,38	207.680,08
SARDEGNA	668.330,66	422	447.130,65	254.706,3
SICILIA	862.538,18	199	5.648.154,49	1.166.961,23
TOSCANA	279.006	54	594.300	491.350
MARCHE	9.104,66	53	248.165,65	12.852,35
<b>TOTALE</b>	<b>9.175.582,74</b>	<b>1.560</b>	<b>24.625.129,71</b>	<b>16.588.382,76</b>

## Area Monopoli

### Attività di contrasto sul divieto di gioco ai minori

	Numero Violazioni Accertate			Numero Sanzioni Irrogate			Importo Sanzioni Irrogate			Numero Esercizi Sospesi			Numero giorni Sospensione Disposti		
	2014	2015	2016	2014	2015	2016	2014	2015	2016	2014	2015	2016	2014	2015	2016
GENNAIO	5	3	12	3	3	12	20.000	16.667	80.000	0	3	9	20	30	90
FEBBRAIO	12	0	5	18	5	5	98.333	27.000	31.667	10	3	3	100	30	50
MARZO	15	4	4	8	7	4	50.000	45.333	25.000	7	2	3	70	20	30
APRILE	9	7	4	4	8	3	21.667	67.500	20.000	6	6	1	60	90	10
MAGGIO	11	4	3	13	8	3	380.000	55.066	20.000	10	6	2	150	30	22
GIUGNO	20	4	9	23	6	12	141.667	34.735	76.333	5	6	9	162	60	92
LUGLIO	2	5	0	2	4	3	12.166	70.000	21.667	1	1	3	10	10	30
AGOSTO	2	1	0	0	8	0	0	64.000	0	3	37	3	90	60	50
SETTEMBRE	16	0	1	15	4	1	99.167	22.000	6.667	12	3	2	140	30	20
OTTOBRE	1	3	10	1	2	9	6.667	13.333	49.666	1	0	4	10	0	42
NOVEMBRE	16	4	6	10	10	8	71.665	42.000	95.000	2	3	4	20	70	50
DICEMBRE	5	2	3	1	2	3	6.667	11.667	20.000	1	2	1	10	20	10
<b>Totale</b>	<b>114</b>	<b>37</b>	<b>57</b>	<b>98</b>	<b>67</b>	<b>63</b>	<b>907.999</b>	<b>469.301</b>	<b>446.000</b>	<b>58</b>	<b>72</b>	<b>44</b>	<b>842</b>	<b>450</b>	<b>496</b>

### Inibizione dei siti web irregolari

	SITI INIBITI	TENTATIVI DI ACCESSO
2006	628	94.452.908
2007	612	240.339.465
2008	207	446.738.133
2009	441	2.525.390.476
2010	888	876.426.265
2011	971	819.568.838
2012	550	1.058.762.873
2013	418	1.530.216.636
2014	489	723.548.766
2015	504	805.333.799
2016	679	560.783.434
<b>TOTALE</b>	<b>6.387</b>	<b>9.681.561.593</b>



## Area Monopoli

Tabacchi – Numero verbali per illeciti

UFFICIO DEI MONOPOLI	2016	% Differenza rispetto al 2015
ABRUZZO	4	+33%
CALABRIA	5	-44%
CAMPANIA	2.947	-4%
EMILIA ROMAGNA	20	+25%
FRIULI VENEZIA GIULIA	23	+45%
LAZIO	40	-64%
LIGURIA	61	+238%
LOMBARDIA	100	-34%
MARCHE	6	+50%
PIEMONTE, VALLE D'AOSTA	20	-25%
PUGLIA, BASILICATA, MOLISE	68	+106%
SARDEGNA	0	
SICILIA	128	+13%
TOSCANA	13	-51%
TRENTINO ALTO ADIGE, VENETO	41	+32%
UMBRIA	2	-60%
<b>TOTALE</b>	<b>3.478</b>	<b>-5%</b>

Tabacchi – Kg ispezionati

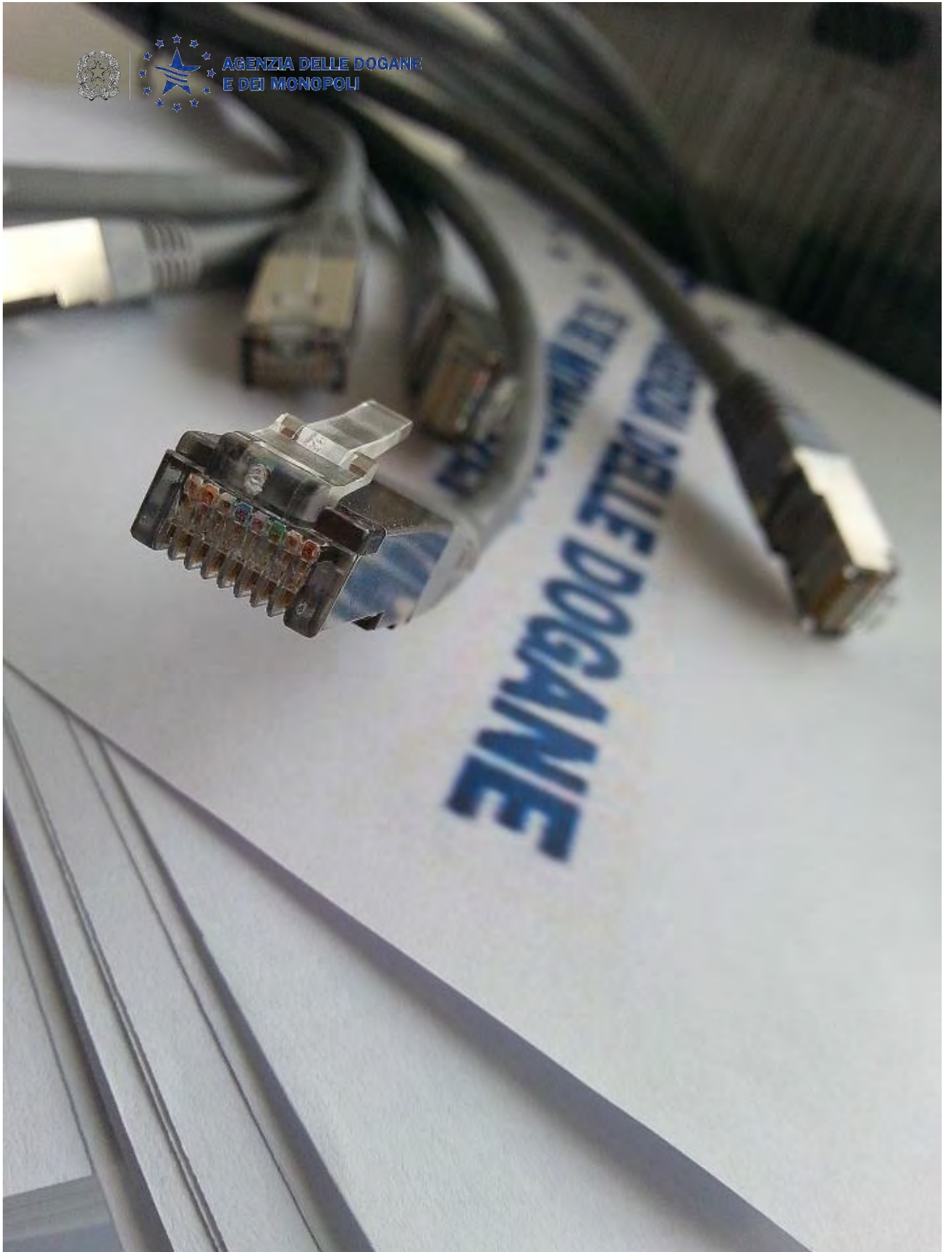
DEPOSITO	2016	% Differenza rispetto al 2015
BENEVENTO		
<2.000Kg	13.271,078	-48%
>2.000Kg	32.409,120	+157%
<b>Totale</b>	<b>45.680,198</b>	<b>+19%</b>
ADRIA		
<2.000Kg	2.538,421	-60%
>2.000Kg	7.947,600	-78%
<b>Totale</b>	<b>10.486,021</b>	<b>-75%</b>
ALTRI		
<2.000Kg	1.000,000	-
>2.000Kg	184.850,000	-
ALTRI	<b>185.850,000</b>	-
<b>Totale generale</b>	<b>242.016,219</b>	<b>+196%</b>

Tabacchi - Attività di controllo della rete distributiva

Ufficio dei Monopoli	Esercizi controllati		Depositi fiscali controllati	
	2015	2016	2015	2016
ABRUZZO	308	254	21	16
CALABRIA	426	478	46	44
CAMPANIA	809	648	50	53
EMILIA ROMAGNA	340	475	40	35
FRIULI VENEZIA GIULIA	393	540	22	16
LAZIO	717	741	52	51
LIGURIA	495	527	27	25
LOMBARDIA	1.089	1.184	54	56
MARCHE	430	445	26	24
PIEMONTE E VALLE D'AOSTA	708	773	42	43
PUGLIA-BASILICATA-MOLISE	883	853	35	40
SARDEGNA	288	388	37	30
SICILIA	632	777	62	58
TOSCANA	647	746	64	59
TRENTINO - ALTO ADIGE E VENETO	666	615	54	54
UMBRIA	165	184	15	14
<b>Totale</b>	<b>8.906</b>	<b>9.628</b>	<b>647</b>	<b>618</b>

Verifiche di laboratorio sui tabacchi lavorati

Tipologia	Numero		
	2014	2015	2016
Controllo dei tenori in catrame, nicotina e monossido di carbonio delle sigarette dei depositi fiscali produttivi e distributivi	991	752	944
Sigarette - Iscrizione in tariffa e variazione dei contenuti	73	66	46
Sigari e Sigaretti - Iscrizione in tariffa e variazione dei contenuti	196	162	196
Analisi RIP	239	175	182
<b>Analisi totali</b>	<b>1.499</b>	<b>1.155</b>	<b>1.368</b>





## IL PATRIMONIO OPERATIVO

Personale in servizio	8.749
Uffici territoriali	249
Laboratori chimici	15

## LE ATTIVITA'

<b>DICHIARAZIONI TRATTATE</b> (di cui lavorate in cartaceo: 0,01%)	
Numero dichiarazioni doganali (num. in milioni)	19,04
di cui: importazioni	5,58
esportazioni	12,32
transito	1,03
introduzione in deposito	0,12
Numero singoli dichiarati (num. in milioni)	29,45
di cui: importazioni	8,05
esportazioni	18,61
transito	2,60
introduzione in deposito	0,19
Numero dichiarazioni accise (num. in milioni)	1,8
Numero dichiarazioni Iva-intra (num. in milioni)	56,2
Numero dichiarazioni valutarie (num. in milioni)	0,03

<b>GLI INTROITI ACCERTATI</b> (miliardi di €)	48,3
di cui - Accise	34,0
di cui - Diritti doganali	13,8
di cui - DAZI	2,2
di cui - IVA all'importazione	11,6
di cui altro	0,5

## I CONTROLLI

Verifiche doganali	1.290.413
Verifiche accise	46.607
Controlli sui passeggeri	80.009
Controlli AEO	564
Controlli Anticontraffazione di iniziativa	18.486
Analisi di laboratorio eseguite	61.255
Scansioni scanner eseguite	43.531



## GLI EFFETTI DEI CONTROLLI

I MAGGIORI DIRITTI ACCERTATI (milioni di €)	1.716
SANZIONI APPLICATE (milioni di €)	2.042

I PRODOTTI SEQUESTRATI		
Anti contraffazione (num. prodotti sequestrati)		2.232.449
di cui medicinali contraffatti		459
di cui sigarette contraffatte (pacchetti)		43.857
<hr/>		
Tutela "MADE IN"	(num. prodotti sequestrati)	468.494
	più prodotti sfusi Kg/Lt	996.830
<hr/>		
Contrabbando di sigarette	(num. pacchetti sequestrati)	2.232.084
<hr/>		
Traffico illecito rifiuti	Q.tà sequestrate in tonnellate	2081
<hr/>		
Medicinali non ammessi (pezzi sequestrati)		773.566
<hr/>		
Sicurezza prodotti (pezzi sequestrati)		1.111.650
<hr/>		
Valuta (somme sequestrate)		5.695.176

DROGA SEQUESTRATA (in kg)	5.544,1
di cui - Cocaina (pura)	2.303,9
di cui - Eroina	168,6
di cui - Marijuana	1.589,8
di cui - Khat	714,9
di cui - Hashish	736,1
di cui - Amfetamine	3,7
di cui - Altro	27,1

## IL PATRIMONIO OPERATIVO

Personale in servizio	2.204
Uffici territoriali	16
Sezioni distaccate	63
Laboratori chimici	1

## LE ATTIVITA'

<b>GLI INTROITI ERARIALI</b> (dati in miliardi di €)	24,5
di cui - Giochi	10,5
di cui - Accise (+IVA sui tabacchi)	14,0

## I CONTROLLI – SETTORE GIOCHI

Esercizi controllati	33.578
Violazioni penali	223
Persone denunciate all'A.G.	245
Sequestri penali	53
Violazioni amministrative	1.687
Misure cautelari	549
Imposta accertata (dati in milioni di €)	22,1
Sanzioni applicate (dati in milioni di €)	30,3

## I CONTROLLI – SETTORE TABACCHI

Esercizi controllati	9.628
Verbali (contrasto al contrabbando)	3.478
Depositi fiscali controllati	618

## INIBIZIONE SITI WEB

Siti internet inibiti	679
Tentativi di accesso	9.681.561.593



AGENZIA DELLE DOGANE  
E DEI MONOPOLI

# SCARICA L'APP! DOWNLOAD APP!



## INFORMAZIONI UTILI PER CHI VIAGGIA E PER ACQUISTI SU INTERNET

L'applicazione mobile **Dogane IT** è un'applicazione gratuita.

È una guida di facile e pronta consultazione per conoscere le principali disposizioni doganali che regolano bagagli, cose e animali al seguito del viaggiatore.

Uno strumento di aiuto per chi arriva o parte dal nostro Paese, per essere in grado di predisporre in anticipo gli eventuali documenti necessari alla dogana.

Fornisce inoltre utili informazioni a chi effettua l'acquisto di prodotti tramite internet.

## USEFUL TIPS FOR TRAVELLERS – INTERNET PURCHASES

**Dogane IT** is a free-of-charge mobile application.

It's an easy and user-friendly guide containing the main customs provisions regulating the traveller's luggage, things and animals.

This is an important tool for people arriving in and departing from Italy, so as to prepare any necessary customs document in advance.

It also provides useful information to people buying goods on the Internet.





Publicazione realizzata a cura del servizio Comunicazione e relazioni esterne  
dell' Agenzia delle Dogane e dei Monopoli disponibile in formato digitale sul sito  
[www.agenziadoganemonopoli.gov.it](http://www.agenziadoganemonopoli.gov.it)